

5 BAZILIKA:  
OBNOVENÁ KRÁSA A NOVÉ  
MOŽNOSTI PROHLÍDEK

TÉMA ČÍSLA

## VÝVĚSNÍ ŠTÍTY VKUSNĚ A CITLIVĚ

Olomouc Region Card  
na turisty fungovala...

7

Městu se daří hospodařit  
a investovat v lesích

17

Sportovní anketa žije,  
ceny se předávaly osobně

24

# Hledáme nového PHP kolegu do týmu

## OHODNOCENÍ

40 000 - 70 000 Podle tvých zkušeností k tomu 9+ Benefitů

## TECHNOLOGIE

Na projektu potkáš AWS, GCP, PHP, Red5Pro, NodeJS a další...

### Napiš nám na:

info@snowlycode.com  
www.snowlycode.com  
Ibsenova 19, Olomouc



INZZ104023

## BYTY K PRONÁJMU

Statutární město Olomouc nabízí byty k pronájmu. Termín pro podání žádostí je do 14. 4. 2021. Fotografie bytů a bližší informace jsou uveřejněny na [www.sno.cz](http://www.sno.cz).

**Černá cesta 14, č. b. 2, v 1. NP, o velikosti 2+1** (plocha bytu 46 m<sup>2</sup>). Jistota 13.000,- Kč. Nájemné 110,- Kč/m<sup>2</sup>/měsíc, tj. 5.060,- Kč + zálohy na služby. Rozměry: pokoje: 16+12 m<sup>2</sup>, kuchyň: 7,6 m<sup>2</sup>, předsíň: 4,8 m<sup>2</sup>, WC + koupelna: 3 m<sup>2</sup>, sklep: 5 m<sup>2</sup>

**Černá cesta 11, č.b. 8, ve 3. NP, o velikosti 1+1** (plocha bytu 35,02 m<sup>2</sup>). Jistota 10.000,- Kč. Nájemné 110,- Kč/m<sup>2</sup>/měsíc, tj. 3.852,- Kč + zálohy na služby. Rozměry: pokoj: 14 m<sup>2</sup>, kuchyň: 7 m<sup>2</sup>, předsíň: 6,6 m<sup>2</sup>, WC + koupelna: 3 m<sup>2</sup>, balkon: 2,4 m<sup>2</sup>, sklep: 6 m<sup>2</sup>

**Topolová 1, č.b. 29, ve 3. NP, o velikosti 1+kk** (plocha bytu 37,94 m<sup>2</sup>). Jistota 10.000,- Kč. Nájemné 120,- Kč/m<sup>2</sup>/měsíc, tj. 4.552,- Kč + zálohy na služby. Rozměry: pokoj s kuchyň. koutem: 23 m<sup>2</sup>, předsíň: 4,6 m<sup>2</sup>, WC + koupelna: 4,5 m<sup>2</sup>, sklep: 6 m<sup>2</sup>

Žádosti je možné podávat písemně na Správu nemovitostí Olomouc, a. s., bytové oddělení Školní 2, 779 00 Olomouc  
Telefon: 585 238 119

PR2104024

## PLAŤTE V OLOMOUCI POPLATEK ZA KOMUNÁLNÍ ODPAD BEZHOTOVOSTNĚ!

Vzhledem k nepříznivé epidemiologické situaci žádáme občany o upřednostnění bezhotovostní platby poplatku za komunální odpad:

č. účtu: 19-1801731369/0800, var. symbol = 1337, spec. symbol = rodné číslo.

- Pro rok 2021 je stanovena výše základní sazby poplatku za komunální odpad **804,- Kč** na poplatníka.
- Splatnost poplatku – 31.5.2021
- Poplatníci narození od 1. 1. 2006 do 31. 12. 2020 platí poplatek ve výši **402,- Kč**.
- Platby za komunální odpad neplatí obyvatelé narození v roce 1941 a starší a děti narozené v roce 2021.
- Druhy osvobození od poplatku, které je nutno oznámit a doložit správci poplatku do 31. 5. 2021, jsou uvedeny na [www.olomouc.eu](http://www.olomouc.eu).

K oznámení hromadné platby je možno využít formulář k vytištění či elektronický formulář na stránkách [www.olomouc.eu/urad-online/oznameni-spolecneho-zastupce](http://www.olomouc.eu/urad-online/oznameni-spolecneho-zastupce) Podrobné informace jsou na webu [www.olomouc.eu](http://www.olomouc.eu), případně na oddělení místních poplatků na telefonních číslech 588 488 617–621, 734 681 304.



PR2104023

<b>VELKOBOCHOD</b>	<b>Těsnící prvky</b>  ADS/GL držák H držák F držák Y vlas 10 - 150 mm  Kartáč řada IBS  Flexibilní kartáč STRIBO FLEX	<b>PURENIT inteligentní materiál – stavíme bez tepelných mostů</b>  purenit® 
	<b>Padací prahy</b>  EM SoundProof  Planet FT SWISS MADE	<b>Těsnění pro výrobce oken, dveří a vrat</b> SİLLEN PRIMO ELLENFLEX - malá spára K Samolepící těsnění D VDI 6022 TRELLEBORG Q-LON L5701 3110
	Flexibilní kartáček POLY-BOND (PB) do „T“ drážky Flexibilní samolepící kartáček POLY-BOND (PB-HM)	<b>Z široké nabídky lepidel upozorňujeme:</b> Isolempi Tensorgrip Kleiberit Mamut Glue
	 OKENTĚS pro řemesla a obchod	<b>Val. Meziříčí • Ostrava • Brno • Praha • Žilina</b> aktuální ceny, novinky a akce na <a href="http://www.okentes.cz">www.okentes.cz</a>

INZZ104024

## V TOMTO ČÍSLE

### 7 KOLOBĚŽKY A SDÍLENÁ KOLA. PŘÍJEMNÁ SLUŽBA, NEBO PROBLÉM?

Pro sdílená kola a koloběžky chystá město osvětovou kampaň. Mezi prohřešky patří špatné parkování a nezodpovědná jízda.



7

### 21 DIRIGENT JE PRÁCE NĚKOLIKA PROFESÍ

Rozhovor s šéfdirigentem Moravské filharmonie Olomouc Jakubem Kleckem o vedení orchestru.



21

8

### 8 JANTAROVÁ STEZKA BUDE V ČERVNU KOMPLETNÍ

Město začalo se stavbou další části Jantarové cyklostezky. Cyklisty povede z Hodolan do Bystrovan.



28

### 28 NEPOSTAVENÁ OLOMOUC ANEB JAK MOHLA VYPADAT NOVÁ RADNICE

Jak si představovali architekti novou radnici? Kde mělo být výstaviště? Odpoví výstava v Muzeu umění.



11

### 11 ODSTRANĚNÍ NÁLETOVÝCH DŘEVIN ZAHÁJILO REVITALIZACI ASO PARKU

ASO park – prostranství lemované ulicemi U Stadionu a Na Střelnici se postupně promění v důstojný prostor.



30

### 30 MĚSTO PŘÍSPĚJE HASIČŮM NA NOVÉ TERMOKAMERY

Spolupráce Olomouce a profesionálů z hasičského záchranného sboru pokračuje. Dotací z městské pokladny.



## GLOSA

„Muži a ženy svatokopečtí u Olomouce zaslali na olomouckou konzistoř přípis, ve kterém hrozí, že vyhodí svatokopeckou faru do povětří anebo P. Julia Půdu a P. Bohumíra Hendla na veřejné cestě zastřelí, nebudou-li ze Sv. Kopečka odstraněni.“ (Našinec 8. 10. 1910, 230, 3.)

Páter Julius Půda zastřelen nebyl, ale stal se proboštem a také byl opakovaně zvolen starostou (1927–1940, 1946–1948) Svatého Kopečka. Jeho organizační talent, vztah k technice, silná vůle a houževnatost vedly k rozkvětu celé obce. Jmenujme její elektrifikaci, rozšíření katastru či výstavbu silnic a kanalizace. Zejména se však zasloužil o všestrannou obnovu chrámu

a celého poutního místa. Z rozsáhlé revitalizace areálu baziliky Navštívení Panny Marie by páter Půda měl jistě radost. Snad se podobné obnovy a nového rozkvětu dočká i městská část, jež je nejen výletním místem se zoo, nýbrž zde žijí i lidé.

**Michal Krejčí**  
předseda KMČ Svatý Kopeček



## Je Svatý Kopeček častým cílem vašich výletů?



ANO

**Jan Pospíšil**  
architekt

S dětmi tam jezdíme tak jednou za měsíc až dva. Projít se křížovou cestou nahoru k bazilice, občas do lesa, do zoo. Máme to tam rádi.



OBČAS

**Josef Motáš**  
podnikatel

Častěji než na výlety jsme jezdili na Kopeček za kamarádem, který tam má restauraci. Ale občas tam jedeme i na procházku, je tam pěkně.



NE

**Marcela Hornáková**  
sekretářka

Na Svatý Kopeček nejezdím, znám to tam odjakživa. Na výlety nevyhledávám místa, která znám nazpaměť, spíš mám radši nová místa.

## OZNÁMENÍ

Začal **svoz komunálního odpadu z chatových oblastí**. Probíhají pravidelně vždy v pondělí až do konce října. Stanoviště v chatových oblastech jsou určena výhradně k ukládání komunálního odpadu z produkce chatářů, nejlépe v uzavřených obalech (pevných sáčcích). Stanoviště v žádném případě neslouží k ukládání stavebního či velkoobjemového odpadu, pneumatik, vysloužilých elektrospotřebičů nebo nebezpečného odpadu.

Už dvacátý šestý rok vyvěsila olomoucká radnice 10. března **tibetskou vlajku**. Cílem je poukázat na porušování lidských práv v Tibetu.



Se zpracováním žádostí o podporu z programu **Covid-Nájemné Výzva 3** pomáhají státu i úředníci olomouckého magistrátu. Olomouc byla prvním městem, které na žádost o pomoc zareagovalo.

Veterinární správa potvrdila v březnu výskyt **ptačí chřipky** u dvou labutí na Chomoutovském jezeře.

Za **předzahrádky** nebudou muset restaurace a kavárny do konce června městu platit poplatek za užívání veřejného prostranství. Vedení města rovněž schválilo odpuštění místního poplatku z pobytu pro ubytovací zařízení do konce příštího roku.

**Vlastivědné muzeum** převezlo do svého depozitáře rám k hlavnímu oltářnímu obrazu jednoho z nejvýznamnějších barokních olomouckých malířů Josefa Ignáce Sadlera. Plátno z již neexistujícího olomouckého kostela sv. Petra a Pavla, které prošlo několikaletými rozsáhlými restaurátorskými pracemi, bude v muzeu vystaveno.

Zaměstnanci olomouckého magistrátu přinesli do sběrných nádob v prostorách úřadu loni **použité baterie** v celkovém objemu 1333 kilogramů. Následnou recyklací tak bylo získáno 866 kovonosných surovin, které budou znovu využity při výrobě nových produktů.

Největší kočkovitá šelma Evropy má v olomoucké zoo **nový výběh**. Ten původní poškodila vichřice i kůrovec. **Návštěvníkům** slouží nová prostorná vyhlídka a rysům se zvětšilo jejich území.

**Jak podnikat** na úplném začátku i jak podnikat v zemích Evropské unie a ve Švýcarsku? K tomu slouží Jednotná kontaktní místa. V Olomouci je na magistrátu v budově Palackého 14 na živnostenském odboru. Telefon 588 488 241.

Rada Olomouckého kraje letos opět podpořila vyhlášení akce **Pedagog roku**. Ocenění se v minulosti předávalo na Den učitelů, který připadá na 28. března. Kvůli koronaviru se slavnostní akce přesunula na květen. Šanci získat titul Pedagoga roku mají nejen učitelé základních, středních nebo vyšších odborných škol, ale také pracovníci dětských domovů nebo pedagogicko-psychologických poraden.

**Kraslice od srdce** přežila i pandemií. Někdejší dar chorvatské velvyslanky ně městu Olomouc každoročně o Velikonocích zdobí Horní náměstí. Letos byla osamocenou atrakcí. S velikonoční výzdobou náměstí letos pomohly děti ze Základní školy Stupkova, která jako jediná funguje pro děti zaměstnanců integrovaného záchranného systému v nouzovém režimu.



**Na hodinu** byla tma. Olomouc se opět připojila k Hodině Země, která

upozorňuje na klimatickou krizi způsobenou zejména používáním fosilních paliv – uhlí, ropy, zemního plynu. Na šedesát minut proto 27. března symbolicky vypnula osvětlení radnice a Čestného sloupu Nejsvětější Trojice.

Jak aktivně přispět k vlastnímu dobrému zdravotnímu stavu? Jak jíst, spát či hýbat se? Co znamená být v souladu sám se sebou? Na tyto a další otázky hledají odpovědi hosté, které si do série debat nazvané **Ambulance aktivního zdraví** (Ambulance AZ) pozve ředitel Fakultní nemocnice Olomouc Roman Havlík. Zhruba tři čtvrtě hodiny trvající pořady je možné zhlédnout naživo v přímém přenosu nebo posleze ze záznamu na webových stránkách **ambulanceAZ.fnol.cz**.

Olomoucké Vlastivědné muzeum je stále otevřené, a přitom nepřekračuje vládní nařízení ani neohrožuje zdraví návštěvníků nebo zaměstnanců. Je otevřené online. **Virtuální prohlídky** se konají formou video záběrů nebo krátkých zpráv. Vstoupit můžete přes **www.vmo.cz**

Půlhodinový dokument **Za Zavřenými dveřmi** vypovídá o situaci olomouckých hospodských, kteří museli zavřít kvůli lockdownu. Dílo vyrobené PP-Productions najdete na kanálu YouTube.

**Hold Moravě** vzdala kapela Ozembóch složená z akademiků Univerzity Palackého. Trio natočilo hymnus Moravo moje s novodobým textem a melodií na motivy starší lidové písně. Samozřejmě najdete na YouTube.

Moravské divadlo  
Olomouc

**NEMŮŽETE DOVNITŘ?  
MY ZA VÁMI  
PŘIJDEME VEN.**

Již od května.  
[www.moravskedivadlo.cz](http://www.moravskedivadlo.cz)

Logo of Moravské divadlo Olomouc and various partner logos at the bottom.



## BAZILIKA NA SVATÉM KOPEČKU: OBNOVENÁ KRÁSA A NOVÉ MOŽNOSTI PROHLÍDEK

Od 17. století patří bazilika Navštívení Panny Marie k nejdůležitějším poutním místům na Moravě. Soubor baziliky a sousedících objektů je také vynikající ukázkou barokní architektury i umění. Díky rekonstrukci jsou teď zdejší skvosty v perfektním stavu a navíc se chystá zpřístupnění neznámých vnitřních prostor pro veřejnost.

**Zvelebený interiér baziliky, obnovené fresky či restaurovaný hlavní oltář nejsou jediným výsledkem náročné rekonstrukce chrámu na Svatém Kopečku. Novinkou je vytvoření prohlídkového okruhu, který návštěvníky zavede do neznámých sálů uvnitř rezidence či na kůr baziliky.**

**MICHAL FOLTA**

Rozsáhlý areál poutního místa nad Olomoucí prochází postupnou rekonstrukcí už od 90. let, kdy byly opravovány střechy. Před sedmi lety skončily restaurátorské práce v interiéru včetně barokních fresek na stropě. Druhá etapa obnovy národní kulturní památky končí právě nyní.

„V rámci druhé etapy jsme měli ambici obnovit maximální část baziliky, ale současně jsme se rozhodli pracovat i na novém muzeu a restaurovat reprezentační i provozní prostory,“ řekl farář Adrián Pavel Zemek z řádu premonstrátů, kteří jsou správou Svatého Kopečka pověřeni. Restaurován byl hlavní oltář, svatostánek či kazatelna, opraveno je zdivo od podlahy až k hlavicím sloupů včetně náročné obnovy umělého mramoru, interiér má i nové osvětlení.

### **Neobvyklé zlacení a další záměry**

Během restaurátorských prací se ukázalo, že socha Boha Otce měla v době vzniku zlacený obličej a ruce. Restaurátor jí tedy původní podobu vrátil. „Je to velmi neobvyklé. Jsme zvyklí na bílý povrch soch, a přitom to vlastně v případě zobrazení Boha dává smysl,“ upozornil Adrián Pavel Zemek.

V rámci rekonstrukce se rozšířila i kapacita prostor pro hosty, kteří na Svatém Kopečku absolvují například svatbu či křtiny a po obřadu chtějí uspořádat menší oslavu.

„Jako komunita bratří premonstrátů se snažíme, aby to nejkrásnější, co zde je,

bylo lidem k dispozici. Bazilika je proto otevřená každý den,“ vysvětlil základní pohnutky premonstrátů otec Adrián. S touto snahou o otevřenost zahrnuli správci kostela do druhé etapy obnovy památky i další části areálu. Vznikl tak i zcela nový prohlídkový okruh.

„Důležité je, že jsme s premonstráty navázali komunikaci ohledně pokračování obnovy baziliky v návaznosti na připravovanou studii o revitalizaci Sadového náměstí,“ komentovala situaci Markéta Záleská, náměstkyně primátora pro cestovní ruch a kulturu. „Chtěli bychom se domluvit na dalším postupu se všemi, kterých se to v celém prostoru týká, tedy i s majiteli krámků, abychom mohli začít postupně zvelebovat toto, z hlediska cestovního ruchu důležité přístupové místo,“ doplnila náměstkyně Záleská. Podle ní je záměru nakloněn i arcibiskup Jan Graubner.

### **Evropská dotace na velkorysou opravu**

„Mám velikou radost z toho, že se takhle daří zachovávat a obnovovat mistrovská díla a dědictví našich předků. Krásné bazilice tím vdechujeme nový život,“ uvedl k obnově chrámu Matouš Pelikán, náměstek primátora odpovědný za evropské dotační projekty. Právě díky dotacím mohla tak velkorysá rekonstrukce proběhnout. Celkové náklady činily 114 milionů korun.

„Díky tomu, že se nám v rámci Olomoucké aglomerace podařilo vytvořit nástroj na podporu národních kulturních památek, získal projekt na Svatém Kopečku dotaci z Evropské unie ve výši devadesáti sedmi milionů korun,“ dodal náměstek Pelikán.

Prohlídkový okruh i muzeum budou otevřeny v letošní turistické sezoně. Obnovenou krásu baziliky je ale možné vidět na vlastní oči již nyní.



### **BAZILIKA A PROHLÍDKOVÝ OKRUH**

Nový prohlídkový okruh zavede návštěvníky s průvodcem na kůr, odkud je jedinečný pohled do chrámu. Provede je i reprezentačními místnostmi, jako je Andrýskův a francouzský sál nebo čínský salonek. Místnosti jsou bohatě umělecky zdobené a návštěvníkovi nabídnou pohled na fresky, obrazy, malované tapety či historický nábytek a kachlová kamna.

Brána baziliky je otevřena po celý den od ranní bohoslužby v 9 hodin do 18 hodin večer.



### **NOVÉ MUZEUM**

Nově vznikající muzeum částečně navazuje na dřívější muzeum Svatokopecké matice, nabídne ale moderně pojaté prostornější expozice a velké množství mimořádně hodnotných uměleckých předmětů, vesměs spojených s církevními obřady. Vystaveny budou monstrance, relikviáře či mešní roucha. Matice svatokopecká přispěje expozicí z historie poutnictví.

Prohlídkový okruh muzeem bude mít dvacet zastavení s popisky a QR kódy, nebudou chybět infokiosky s digitálně zpracovanými informacemi. První zastavení bude už venku před bazilikou, aby upoutalo pozornost a zláskalo k prohlídce nového Svatokopeckého muzea.



# Olomouc Region Card na turisty fungovala, celý rok ale dobrý nebyl

**I když obliba Olomouce jako turistického cíle u českých a zahraničních návštěvníků v posledních letech rostla, covid-19 srazil všechny statistiky návštěvnosti strmě dolů.**

Za rok 2020 se snížil počet ubytovaných hostů ve městě v porovnání s rokem 2019 o 57,4 procenta a počet přenocování o 52,7 procenta. Z toho domácích hostů bylo o 47,4 procenta méně a zahraničních dokonce méně o 72,5 procenta.

„Tato čísla se blíží celorepublikovému průměru, ve kterém došlo meziročně k poklesu počtu ubytovaných o 51 procent a přenocování o 45 procent. Aktuální výsledky tak potvrzují, jak náročný rok za sebou celé odvětví cestovního ruchu má. Obavy turistů z cestování se tak nepochybně podepsaly i na ekonomice olomouckých ubytovacích zařízení,“ konstatovala vedoucí odboru cestovního ruchu, kultury a sportu olomouckého magistrátu Karin Vykydalová.

Podle statistik Českého statistického úřadu (ČSÚ) se zájem o dovolenou v Česku po prázdninovém uvolnění restrikcí sice zvedl o více než dvacet procent, dorovnat výpadek ovšem léto nemohlo a tomu odpovídají i výsledky z Olomouce.

Přestože oddělení cestovního ruchu magistrátu spustilo na konci jara 2020 marketingovou kampaň pro povzbuzení návštěvnosti města, ve které se zaměřilo převážně na české turisty, propad jak v návštěvnosti ubytovaných, tak v počtu přenocování dohnat nemohla.

„Kampaň přitom předčila očekávání. Ukázal se potenciál domácího turisty a jeho touhy po poznání atmosféry českého města s bohatou historií. Jako zpětnou vazbu úspěšnosti kampaně jsme využili turistickou slevovou kartu Olomouc region Card, kterou hosté ubytovaní ve městě dostávali k pobytu zdarma,“ objasnila Lucie Bartovská, vedoucí

oddělení cestovního ruchu magistrátu. V roce 2020 přespalo podle dat ČSÚ v olomouckých hotelech a penzionech celkem 91 756 hostů (172 935 nocí), z toho 68 104 z Česka a 23 652 ze zahraničí. Délka přenocování u ubytovaných hostů v porovnání s předchozím rokem 2019 mírně stoupla, a to z 1,7 dne na 1,9 dne v roce 2020.

„Výsledky potvrzují, že k prodloužení pobytu hostů v Olomouci došlo na základě letní kampaně Olomouc region Card zdarma, která byla hostům v olomouckých ubytovacích zařízeních po období letních prázdnin poskytována bezplatně, pokud zde přenocovali dvě a více nocí,“ uvedla Vykydalová.

Nejvíce zahraničních návštěvníků do Olomouce přijelo opět ze Slovenska, dále pak z Polska a Německa. Na čtvrtém místě se objevili hosté z Rakouska, následují Rusové, Ukrajinci, Italové, Francouzi a Španělé. ■ ste



## Symbolická podpora Bělorusům

Moravské divadlo a Unie výtvarných umělců Olomoucka se rozhodli upozornit na nepříznivou společenskou situaci v Bělorusku a symbolicky podpořit tamní nevládní a neziskové organizace.

Proto se 25. března budova divadla zahalila do barev historické státní vlajky. Červenou a bílou barvou svítila i Galerie města Olomouce na Dolním náměstí. Původní červenobílá státní vlajka je dnes symbolem protestu proti současnému vládnímu režimu. ■ pok

## Příjemná služba, nebo problém?

### Pro sdílená kola a koloběžky chystá město osvětovou kampaň

Sdílená kola a elektrokoloběžky se v Olomouci pomalu zabydly. Jejich pravá sezona ale začne až s teplejším počasím.

Službu sdílených kol a koloběžek nabízí ve městě aktuálně čtyři provozovatelé – Rekola, Nextbike, Bolt a Eagle. Není ale vyloučeno, že se k nim letos přidá ještě pátá společnost, která skupinu zavedených provozovatelů doplní.

„Je to služba, která si ve městě našla své místo, a lidé o ni mají zájem. Nechceme a vlastně ani nemůžeme soukromým provozovatelům sdílených kol a koloběžek v jejich podnikání bránit. Společně s nimi ale musíme vystavět tomuto typu městské mobility pozitivní image,“ objasnil náměstek primátora Matouš Pelikán.

Během loňské sezony bylo možné v ulicích Olomouce napočítat více než 400 sdílených kol a 250 elektrokoloběžek. A letos se počítá s dalším nárůstem. Kromě toho, že pravděpodobně přibude nový provozovatel, ti stávající plánují své kapacity ještě navyšovat a rozšířit své služby do dalších městských částí. Navzdory koronavirové pandemii si totiž Olomoučané ke sdíleným kolům a koloběžkám našli cestu a jen loni uskutečnili více než 250 tisíc jízd.

„Je zřejmé, že s plánovaným rozvojem bude problémů přibývat. Ty nejčastější dokážeme po zkušenostech od nás, ale i z řady jiných měst dobře pojmenovat. Proto je už s provozovateli aktivně řešíme. Spolupráce funguje a vzájemně si vycházíme vstříc. Důkazem může být

i společná osvětová kampaň, kterou spustíme v květnu,“ naznačil náměstek Pelikán.

Mezi nejčastější prohřešky sdílené mikromobility patří špatné parkování, nezodpovědná jízda a neznalost dopravních předpisů nebo přeplněnost některých cyklostojanů. ■ ste





## JANTAROVÁ STEZKA BUDE V ČERVNU KOMPLETNÍ

**Město začalo se stavbou další části Jantarové cyklostezky. Cyklisty povede podél řeky Bystřice z Hodolan do Bystrovan.**

Stavba téměř tři čtvrtě kilometru dlouhé části cyklostezky začíná v ulici U Ambulatoria a bude pokračovat pod tramvajový most. Nový úsek povede cyklisty po levém břehu řeky Bystřice až k lávce, kde se na křižovatce ulic Lermontovova a Bystrovanská napojí na hotovou část Jantarové cyklostezky.

„Nový úsek pokryje asfalt, doplní ho veřejné osvětlení, dopravní značení a mobiliář,“ popsal investiční náměstek primátora Martin Major.

### Bezpečnější průjezd

Stavba zároveň definitivně vyřeší nebezpečné přejíždění cyklistů přes frekventovanou Hodolanskou ulici, protože je cyklostezka bezpečně převede pod mostem mimo rušnou komunikaci.

„Po letech se tím obnoví historická komunikace, která zde v tomto úseku vždy existovala, ale v osmdesátých letech minulého století ji přerušila stavba tramvajového mostu, který zamezil průchodu pěších a průjezdu cyklistů pod ním,“ objasnil náměstek Major.

### Pomohl stát i kraj

Přípravě stavby nového úseku

Jantarové cyklostezky předcházely v předchozích dvou letech nutné přeložky inženýrských sítí a povolené kácení. „Na její výstavbu směřují necelé tři miliony korun z vlastních zdrojů města, zbytek pokryjí dotace,“ uvedl náměstek primátora Matouš Pelikán. Státní fond dopravní infrastruktury poskytl 6,3 a Olomoucký kraj 1,4 milionu korun.

### Napojení na další trasy

„Jantarová stezka nese jméno pověstné obchodní cesty sloužící k transportu jantaru. Protíná celou Evropu od severu k jihu, konkrétně od polského Gdaňsku až k chorvatské Pule, a je součástí celoevropské sítě cyklotras Eurovelo,“ připomněl městský cyklokoordinátor Stanislav Losert.

Dalším aspektem návaznosti je pak plánované propojení Olomouce s Lipníkem nad Bečvou, tedy dálkových cyklotras Moravské stezky a Cyklostezky Bečva.

Důležitost vybudování chybějícího úseku podtrhují i údaje ze sčítače cyklistů. Ten eviduje, že tudy projede o víkendech v průměru 1248 a v pracovní dny dokonce 1431 cyklistů. ■ ste

## Olomouc podporuje zdravý pohyb – pěšky i na kole

Hned do dvou celostátních kampaní na podporu aktivní mobility a zdravého pohybu se zapojuje město Olomouc. První se týká chůze a běhu, druhá pak cílí hlavně na podporu jízdy na kole.

„Neváhali jsme a hned s příchodem jara jsme se rozhodli podpořit aktivity, které souvisí se zdravým životním stylem a udržitelnou mobilitou. V době, kdy už více než rok čelíme pandemii, je právě pohyb tou nejlepší prevencí před nemocí,“ tvrdí primátor Mirek Žbánek.

Kampaň *Deset tisíc kroků* míří na

návrat chůze jako nejpřirozenějšího pohybu člověka. Zájemci a týmy se mohou registrovat na [www.desettisickroku.cz](http://www.desettisickroku.cz).

„Cílem není ujít deset tisíc kroků, ale pokusit se chodit pravidelně a alespoň o něco víc, než jsme byli doposud zvyklí. Pro každého z nás je výzvou jiný počet kroků, ale přínosy jsou stejné,“ uvedla manažerka projektu Sylva Švihelová.

Na tři nejlepší ženy, tři nejlepší muže a nejlepší tým výzvy čekají ceny z olomouckého Aquaparku.

Druhou akcí na podporu udržitelných forem mobility je kampaň *Do práce na kole*. „Olomouc se zapojuje už podeváté. Do výzvy se zapojí přes padesát zaměstnanců magistrátu,“ uvedl náměstek primátora Matouš Pelikán.

Pro účastníky i širokou veřejnost je každoročně v kampani naplánována i série akcí, které město podpoří finančně. Pokud to situace umožní, chybět nebudou cyklovýjíždky, debaty, semináře nebo pikniky v parku. ■ ste

Více na [www.dopracenakole.cz](http://www.dopracenakole.cz)

**PŘIDEJTE SE K NÁM** **MANAŽER PRODEJNY (M/Ž)**

**OLOMOUCKO/PROSTĚJOVSKO**

Nástupní mzda  
**56 000 Kč**

Mzda po 1. roce  
**59 000 Kč**

Mzda po 2. roce  
**62 000 Kč**

Mzda po 3. roce  
**65 000 Kč**

[kariera.lidl.cz](http://kariera.lidl.cz)





## Začala oprava mostu přes Bystřici

Do října se bude opravovat most přes řeku Bystřici na Masarykově třídě. Obyvatelé okolních ulic nemusí mít obavy, rekonstrukce je omezená v minimální míře, po celou dobu stavebních prací bude na mostě zachován provoz pro pěší i auta.

První etapa potrvá do konce července. V tomto období bude uzavřena pravá strana mostu ve směru k hlavnímu nádraží. „Provoz bude zachován ve druhé části mostu jak pro pěší, tak pro cyklisty a individuální automobilovou dopravu. Provoz na komunikaci bude řízen světelnou signalizací,“ vysvětlil investiční náměstek primátora Martin Major.

V průběhu první etapy bude ulice Na Bystřičce uzavřena a zobousměrněna s ulicí Křížákovou, aby byla zajištěna dopravní obslužnost i pro ulici Kavaleristů. Současně bude omezen výjezd z ulice Dr. Milady Horákové přes ulice Praskova a Dukelská. K žádnému výraznému omezení parkování nedojde. Druhá etapa začne v srpnu a skončí v říjnu. „V tomto termínu bude uzavřena



levá polovina mostu ve směru k hlavnímu nádraží s tím, že veškerý provoz bude probíhat přesně jako v předchozí etapě po druhé straně mostu,“ doplnil náměstek Major. V této etapě budou uzavřeny výjezdy z ulic Dr. Milady Horákové na obou stranách a z ulice Na Bystřičce na severní straně. V ulici bude opět zaveden obousměrný provoz, aby byla zachována dopravní obslužnost. K drobnému omezení parkovacích kapacit dojde v jižní části ulice Dr.

Milady Horákové. Jedná se o dočasný zábor maximálně osmi parkovacích stání.

„Víme, že tato oblast je dotčena i stavbou protipovodňových opatření, a proto prosíme obyvatele, aby byli trpěliví a shovívaví. Provést nutnou opravu mostu přes řeku Bystřici nyní je určitě výhodnější, než ji zahájit až poté, kdy dokončíme protipovodňová opatření a otevřeme nový most přes Moravu,“ vysvětlil hlavní argument pro souběh prací Martin Major. ■ mif

## Tramvajová trať: těžiště prací se přesune do Zikovy ulice

Stavba tramvajové trati na Nové Sady má za sebou první měsíc. Během něj byla připravena plocha stavby vykácením předem vybraných stromů a byl zbourán dům v Rooseveltově ulici, který stál v cestě nového úseku trati.

V dubnu se těžiště stavebních prací přesune do Zikovy ulice. Pracovat se ale bude i na jiných místech.

V Rooseveltově ulici začala 6. dubna částečná uzavírka komunikace, ovšem při zachování obousměrného provozu. Týká se to úseku od současné konečné zastávky po křižovatku se Zikovou ulicí. Omezení potrvá do konce září.

Začala rovněž úplná uzavírka silnice u domu sociálních služeb – potrvá do konce července. Jde o spojnici ulic Rooseveltova a Trnkova.

Od 12. dubna se zcela uzavře vozovka v části Zikovy ulice od křižovatky s Rooseveltovou po Werichovu ulici. Uzavírka je plánována do konce července. Příjezd k supermarketu Albert bude zajištěn přes parkoviště sousedního Penny Marketu. ■ mif



# Máme na to dojet dál

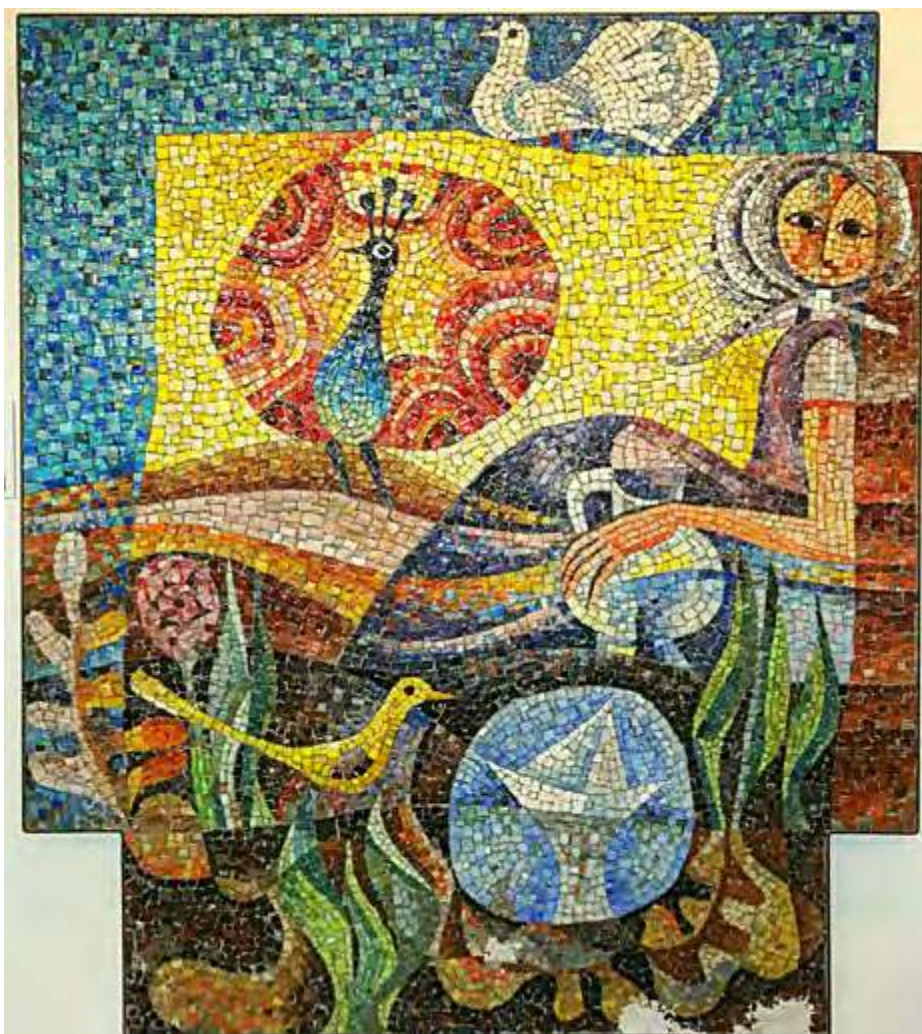
#menimeolomouc

OLMOUC

V březnu začala výstavba druhé etapy tramvajové trati na Nové Sady a Povel. Ta potrvá 20 měsíců a kromě 1200 metrů kolejí přibudou i tři nové zastávky. Místo na Trnkovu tak dojedete až na zastávku U Kapličky. Změnami projdou i přílehlé komunikace, chodníky a zeletí.

Více informací najdete na: [tramvaj.olomouc.eu](http://tramvaj.olomouc.eu)

tramvaj.olomouc.eu



## Studánka mládí našla nové místo ve vestibulu školy

**Skleněná mozaika, která dříve zdobila stěnu vedle vchodu Materské školy Nedvědova, zmizela na dva roky z očí. Nyní zdobí interiér stejnojmenné základní školy.**

Dílo mozaikáře Františka Tesaře s názvem Studánka mládí bylo vytvořeno podle návrhu olomoucké grafičky Anny Grmelové v letech 1976 až 1977. Při rekonstrukci vnějšího pláště budovy školy byla mozaika sejmuta a už se na své původní místo nevrátila. Přestěhovala se totiž na čas do městského depozitáře,

kde čekala, až město najde nový prostor pro její opětovnou instalaci.

„A vhodné místo jsme v závěru loňského roku opravdu našli,“ řekl primátor Mirek Žbánek, který přesun hodnotné mozaiky z depozitáře zpět na stěnu inicioval. Projekt k nové instalaci díla následně zpracoval olomoucký akademický sochař Martin Lubič.

Mozaika ze štípaného skla o rozměrech 150×130 centimetrů se přesunula na čestné místo ve vestibulu nedaleké základní školy. Vnitřní prostory byly

vybrány především proto, že mozaika je vnějšími klimatickými vlivy již částečně poškozena. „Jsem rád, že dílo zůstává mezi dětmi, kam odjakživa patřilo. Navíc bude chráněno před vandaly i rozmary počasí, které mu neprospívaly,“ dodal primátor.

Ve vestibulu okolo rozměrné mozaiky s poetickým motivem budou chodit nejen zdejší školáci, ale i veřejnost, protože právě tudy vede cesta k bazénu a dalším sportovištím, která využívají různé sportovní oddíly. ■ mif



### NEJSME JENOM škola!!! SŠ, ZŠ a MŠ pro sluchově postižené Olomouc, Kosmonautů 4

- Profesionální, zapálený, trpělivý a empatický přístup pedagogů k žákům i rodičům, hledání společné cesty k úspěchu každého žáka.
- Krásná, bezpečná, skvěle vybavená škola, malý počet žáků ve třídě a ve škole.
- Skvělé podmínky pro sport, výtvarné aktivity, projektové dny, zimní škola v přírodě, plavání, tábor, besídky, táboráky, internát, družina.
- Logopedie po celou dobu pobytu žáka ve škole, speciální výuka logopedie.
- Výborná, specifickým dietním požadavkům vstřícná kuchyně.
- Dopravní dostupnost.
- Zdravotnice ve škole.

- Každé dítě je osobnost, těší se do školy, má kamarády.
- Dlouhodobě vysoký standard poskytované péče, který se nám vrací formou vynikajících referencí.

Více informací, fotografie z akcí školy a kontakty najdete na webových stránkách školy. [www.sluch-ol.cz](http://www.sluch-ol.cz).

**Zápis do MŠ bude ve dnech 5. 5. 2021 od 10.00 do 17.00 hod. a 6. 5. 2021 od 10.00 do 16.00 hod.**

**Zápis do ZŠ bude ve dnech 26. 4. a 27. 4. 2021 vždy od 9.00 do 17.00 hod.**



## ODSTRANĚNÍ NÁLETOVÝCH DŘEVIN ZAHÁJILO REVITALIZACI ASO PARKU

**Prostranství lemované ulicemi U Stadionu a Na Střelnici, které kdysi zdobila i stavba měšťanské střelnice, se postupně promění v důstojný prostor. ASO park znovu doplní prstenec olomouckých historických parků.**

„Staráme se o veřejná prostranství a reagujeme na podněty občanů. Od komise městské části i lidí, kteří v blízkosti bydlí, jsme měli nespočet podnětů na nevyhovující stav parku. To, že se tady lidé necítí dobře, nám potvrdily i výsledky ankety z pocitových map. První krok, který předznamenává zásadní úpravy parku, proto děláme hned teď na jaře,“ objasnil primátor Mirek Žbánek.

Likvidace nevzhledného zákoutí ASO parku začala v březnu kácením poškozených a zejména náletoových dřevin.

„Kácení proběhlo v nezbytně nutném rozsahu v části, která se nacházela za oplocením kolem tenisových kurtů. Následovat bude odborné ošetření poškozených dřevin i oprava původní pergoly,“ popsal náměstek primátora Otakar Bačák, který má městskou zeď v kompetenci. K zemi šlo i zchátralé oplocení, zmizí i stavba nájemce městského pozemku, která je v havarijním stavu. O podobě ASO parku proto město jedná i se spolkem TJ Milo Olomouc. Vstoupili jsme do jednání o případné směně pozemku,“ upřesnil náměstek pro majetkoprávní záležitosti Matouš Pelikán.

Finální podobu parku a jeho využití pak určí plánovaná studie, kterou město zadává. Řešit bude revitalizaci celého prostoru včetně přilehlých ploch

a vymezí další kroky ke zlepšení stavu zeleně, vzhledu parku a průchodnosti celým územím. „Aktuálně probíhá výběr zpracovatele studie a pak se do příprav samozřejmě zapojí i sami obyvatelé, protože plánujeme veřejná projednávání. Pokud vše půjde dobře, vrátí se do parku i některé z historických prvků, které zde architekti v minulosti navrhli,“ naznačil primátor Žbánek.

Park patří do zeleného prstence lemujičího městské jádro a leží v ochranném pásmu městské památkové rezervace. Místo lidé navštěvují už do 17. století. Někdejší stromořadí byla důležitým prvkem, který vymezoval území celého areálu, a rovněž ho rozčleňovala v místech, kde byly střelecké dráhy patřící k původně klasicistní stavbě měšťanské střelnice z roku 1838. ■ ste

## Nová zastávka bude vídeňského typu

Komise městské části Nové Hodolany se účastnila příprav na vzniku nové tramvajové zastávky na Masarykově třídě. Bude vídeňského typu, tedy s nástupní plochou tvořenou zvýšenou částí vozovky.

„Smyslem této úpravy je usnadnění nástupu a výstupu cestujících, ale také zvýšení bezpečnosti. V Olomouci je taková zastávka již v Výstavišti Flora,“ podotkl předseda komise Svatopluk Binder.

Dále by mělo dojít také k úpravě problematického přechodu u křižování Dukelské ulice a Masarykovy třídy. „V minulosti tam došlo ke střetu chodce s tramvají. Křižovatka by měla dostat signalizační pásy upozorňující chodce na blížící se tramvaj. Věříme, že stavební práce přispějí k bezpečnosti všech účastníků silničního provozu,“ uzavřel Binder. ■ pok



Bezpečný domov  
pro Vaši rodinu

Moderní rodinné domy  
Olomouc - Tabulový vrch

☎ 601 357 038  
www.jiznistrane.cz

SIMPLONPOWER



## VÝVĚSNÍ ŠTÍTY VKUSNĚ A CITLIVĚ. OZNAČOVÁNÍ PROVOZOVEN MÁ JASNÁ PRAVIDLA

**Znají to snad všechna města – barevné nápisy, polepené výlohy, vlaječky, poutače na chodnicích. Snaha obchodníků a provozovatelů nejrůznějších podniků upoutat zákaznickou pozornost může být mnohdy obtěžující. A mnohdy i kontra-produktivní.**

**JANA DOLEŽELOVÁ**

Odborníci se shodují na tom, že křiklavá reklama je nevkusná, a to zvláště v těch částech města, které by na procházející měly dýchnout spíše svým geniem loci. Nová metodika, která se tímto tématem zabývá, chce historické centrum Olomouce zbavit cirkusového nevkusu.

Metodika *Označování provozoven a reklama v městské památkové rezervaci a jejím ochranném pásmu* vznikla s cílem snížit vizuální smog v centru města. Vlastníkům nemovitostí či provozovatelům nabízí rady, jak vkusně označit provozovnu v městské památkové rezervaci nebo kam umístit reklamní poutač. Útvar hlavního architekta ve spolupráci s orgány památkové péče sestavil přehledný návod, jak při změně vzhledu postupovat.

### **Návod a rady, ne nařízení**

„Centrum Olomouce si určitě nezaslouží být hyzděno nevkusnou a často i ilegální reklamou. Chceme proto tímto novým návodem informovat veřejnost, provozovatele a vlastníky objektů, jak vhodně řešit označení provozoven či umístit reklamní a informační zařízení,“ vysvětlil primátor Mirek Žbánek. Nový dokument slouží jako informační zdroj, nikoli jako nařízení.

Rozhodne-li se vlastník či uživatel nemovitosti umístit nové označení obchodu nebo reklamní zařízení, musí si vyžádat kladné stanovisko odboru památkové péče magistrátu. Nová metodika nyní dává návod, jak při tomto jednání postupovat. Mnoho majitelů provozoven v městské památkové rezervaci

pravidla památkářů a architektů nebere jako svazující, naopak se často shodují s jejich vlastním vkusem. Například majitelka obchůdku U Zlaté štiny, který je v metodice uvedený jako příklad dobré praxe, by na jeho označení nic neměnila. „I toto jsem samozřejmě projednávala s odborem památkové péče, ale na vzhledu i umístění názvu jsme se shodli. S těmito pravidly určitě souhlasím, centrum města by mělo být vkusné,“ říká Václava Tichá.

S nastavenými pravidly souzní i olomoucký architekt Pavel Pospíšil. „Materiál je kvalitně zpracovaný a popisuje všechny nedostatky, které se v našem městě nacházejí. Vnímám to tak, že v převažující většině se kvalitní reklama nachází na architektonicky hodnotných domech. Ať už se jedná o domy nové, nebo historicky významné,“ uvedl Pospíšil. Nebál by se však některá doporučení formulovat ostřeji. „Klidně uvést a zdokumentovat nevhodné příklady, kterými jsou kompletní barevné polepy výkladců i oken ve vyšších podlažích, spousta zcela zbytných informací i několikabarevné fluorescenční osvětlení,“ uvádí pro ilustraci, co by do městské památkové rezervace patřit nemělo.

### **Jak nová pravidla vypadají?**

Metodika je řazená podle jednotlivých typů označení a zařízení. Jednoduše shrnuje hlavní pravidla a grafickou zkratkou uvádí pozitivní i negativní příklady.

„Velký důraz klademe na příklady dobré praxe, díky kterým je mnohem jednodušší se v navrhovaných doporučeních zorientovat. Dobrých příkladů máme v Olomouci už poměrně dost. Loni jsme za práci na regeneraci městské památkové rezervace získali i krajské vítězství v soutěži, která tuto soustavou péči monitoruje a oceňuje. Postupujeme tak do celostátního kola,“ uvedl primátor Žbánek.

Kromě příkladů materiál přehledně popisuje také proces schvalování označení provozoven, reklamních a informačních nosičů. „Zjednodušuje a urychluje celý postup povolování označení tím, že jasně žadatele zorientuje v problematice,

podá jim přehledné a jednoduché tipy, jak zvládnout vyjednávání na úřadech ke spokojenosti všech zainteresovaných," přibližuje náplň dokumentu vedoucí útvaru hlavního architekta Jana Křenková.

Vzhledem k rozdíům v památkové hodnotě budov i prostředí není možné stanovit zcela konkrétní a jednotná modelová řešení, která by se dala plošně a bez rozdílu aplikovat v celém památkově chráněném území. Posouzení každého návrhu proto zůstává do určité míry individuální.

Unikátní jsou i přístupy jednotlivých provozovatelů. Třeba majitelé jedné z nejnovějších kaváren v centru města And The Story Begins zvolili na rozdíl od křiklavě označených provozoven zcela jiný přístup.

„Jsme v budově Muzea umění, věděli jsme, že žádné neonové nápisy na fasádě nebo polepené výlohy nám nikdo nepovolí. Ale náš záměr byl jiný, chtěli jsme, aby k nám lidé spíš přes výlohu nakoukli, aby zjistili, co je uvnitř. Proto žádné venkovní označení ani nemáme, název prosvítá zevnitř z nápisu nad barem. Snad jsme důkazem toho, že i když něco svítí, může to být vkusné a designově vyladěné,“ prohlásila spolumajitelka Eva Dlabalová.

### Pozitivní motivace

A jak přimět majitele nemovitostí či provozovatele podniků ke změně? „Pro lepší motivaci uvažujeme o vypsání dotačního titulu na úpravu označení provozoven nebo o soutěži, která by pomohla dobrým realizacím, protože právě ke zkvalitnění praxe je celý dokument zaměřený,“ odhaluje plány primátor Žbánek. Motivací by mohla být dotace na grafický návrh a následnou realizaci. O zavedení této dotace město uvažuje od příštího roku.

Nová metodika je ke stažení na webových stránkách města Olomouce v sekci *O městě > uzemní plánování > koncepce-metodiky*. Zároveň se ale počítá s její pravidelnou aktualizací podle praktického používání.



### Cíle metodiky

- kultivace veřejného prostoru
- snížení hladiny vizuálního smogu
- zamezení šíření nevkusné a často ilegální reklamy
- zpřehlednění schvalování označení provozoven, reklamních a informačních nosičů
- informování o vhodných způsobech řešení

### Kde platí?

Metodika se týká městské památkové rezervace Olomouc a jejího ochranného pásma. Lze ji však jako inspiraci použít i pro další území.



- *Městská památková rezervace Olomouc*
- *Ochranné pásmo městské památkové rezervace Olomouc*

### Koho se týká?

Vlastníků, správců, provozovatelů nemovitostí v městské památkové rezervaci a jejím ochranném pásmu. Ostatním může sloužit jako zdroj informací a inspirace.



### Kdy se uplatní?

Když se mění vzhled nemovitosti. Například při novém označení provozovny. Závazná stanoviska vydaná odborem památkové péče magistrátu jsou trvale platná, pokud se nezmění rozsah a způsob provedení navržených prací. Ke všem novým záměrům musí být vydáno i nové závazné stanovisko.

# Jaký je váš názor na reklamy v centru města? Sjednotili byste označení obchodů?

**Miloslav Tichý**  
ANO 2011



Olomouc je krásné historické město, a nejen jeho centru by určitě prospělo omezení vizuálního smogu a kultivace reklamy. Proto je dobře, že vznikl manuál pro označování provozoven a reklamy v centru. Na druhou stranu, v dnešní době není dobré podnikatele více zatěžovat a vnucovat jim nové regulace, které by pro ně znamenaly další výdaje. Manuál má nyní sloužit jen jako informační zdroj, nikoli jako nařízení, mít doporučující charakter a poukazovat na kvalitní praxi. Město může do budoucna pomoci dotačním programem, který by pokryl část nákladů na označení provozoven dle manuálu.

**Antonín Staněk**  
ČSSD



Téma obsahuje hned několik otázek. Především je úlohou státní správy (stavební úřad a památkáři), aby kontrolovala dodržování regul. plánu památkové rezervace, který stanovuje podmínky pro reklamu. Samospráva by mohla jít v kultivaci reklamy příkladem, pokud jde o domy v majetku města. Začít by se mělo rychlým řešením křiklavých případů nevhodné reklamy, protože ta demotivuje podnikatele, kteří mají zájem o kvalitní koncept. Větší sjednocení by mělo být založeno na hledání rozumných mantinelů a souladu mezi nelehkým podnikáním v centru a přívětivým veřejným prostorem.

**Michal Giacintov**  
KDU-ČSL



Olomouc, jako i jiná města, je reklamami přeplněná. Často to už nevnímáme, ale zkuste si nějakou ulici vyfotit a do fotografie si zvýraznit reklamy. Výsledkem budete šokováni. Vnímám to jako velký problém a je dobře, že se mu věnuje stále větší pozornost. Chybí ale právní nástroje k nápravě stávajícího nežádoucího stavu. Ačkoli jsem obecně proti regulacím, v tomto případě platí opak. Vytvoříme jasná pravidla, která zohlední individuální odlišnosti. Kvalitní reklamní zařízení se může stát hodnotou.

**Jiří Zima**  
KSČM



My bychom se měli inspirovat tam, kde se to již podařilo vyřešit. Taková města jsou. Útvar hlavního architekta ve spolupráci s dalšími kompetentními odbory magistrátu by proto měl pro umístování reklamních ploch a označování provozoven stanovit přesná pravidla, aby centrum města nebylo zapleveleno reklamou a nejednotnými, mnohdy i kýčovitými vývěsními štíty. Označování provozoven by mělo vkusně doplňovat a zdůrazňovat historický ráz centra našeho města a reklama by z tohoto prostoru měla zmizet úplně.

**Martin Major**  
ODS



Možná to bude znít kacířsky, ale boj proti vizuálnímu smogu mi připadá jako klasické téma jedné specifické části městských intelektuálů, kteří už nevědí, co by... Jistě že výzdoba prodejen a podniků nemá být bizarně kýčovitá, současně bych ale rád připomněl, že to není zas tak dávno, kdy naše ulice byly velmi šedivé, neblikalo v nich a barvami nekřičelo vůbec nic, s výjimkou rudých plakátů na oslavu XVI. sjezdu ÚV KSČ nebo boje za zrno a světový mír. Já boje proti něčemu nebo za něco moc nemusím.

**Hynek Melichar**  
Piráti a Starostové



Historické centrum města je zaplevelené reklamou a vizuálním smogem. Málokdy si dnes majitelé obchodů a provozoven nechávají od architekta zpracovat nejen interiér, ale i výkladce a venkovní označení, jako tomu bylo v minulosti. Na kolemjdoucí tak křičí změň různobarevných reklam znehodnocujících fasády historických domů i veřejný prostor. Není třeba sjednocovat označení obchodů, stačí manuál dobré praxe. A nemusí mít ani stovky stran. Stačí několik stránek dobrých a špatných příkladů.

**Tomáš Pejpek**  
ProOlomouc



Městská památková rezervace patří k největším pokladům našeho města. Aby pohled na památky nebyl rušen a historické centrum samo o sobě bylo kultivovaným veřejným prostorem, měla by reklama v centru být vkusná a neagresivní. Vítám proto, že Olomouc má novou „kuchařku“ pro sladění reklamy s historickým prostředím, a věřím, že dialog radnice s podnikateli a oceňování těch nejlepších reklam postupně zlepší tvář centra. Podobnou kultivaci potřebují projít i restaurační a kavárenské zahrádky.

**Martin Jírotka**  
SPD a SPOZ



Stejně jako navícení památek a prostor, tak i umírněná světelná reklama k dnešní společnosti patří. Na druhou stranu světelné znečištění měst dramaticky narůstá, není prospěšné jak pro naše zdraví a je třeba nastavit určitá pravidla. Minimálně velikost světelných reklam by měla být limitující. Večer již není tma, ale pološero. Řešením by mohli být tzv. „Chytrá světla“, která nám dnešní moderní technologie umožňují. Dokážou měnit intenzitu podle průběhu noci a odebírat škodlivou modrou složku.

**Otakar Bačák**  
spOLEčně



Ať už se nám to líbí nebo ne, reklama je součástí našeho života. Ve veřejném prostoru je označování provozoven běžné od nepaměti a usnadňuje orientaci kolemjdoucím. Jde o to, aby forma byla přiměřená a kultivovaná, nikoli aby obtěžovala. Ne každý má schopnost odhadnout adekvátní míru či dar estetického citění, proto je moc dobře, že na Útvaru hlavního architekta vznikl „manuál“, který toto, i pomocí pozitivních či negativních příkladů, pro centrum města řeší, a to velmi kvalitně.



Pohledem primátora

## ZAJÍČCI JAKO SYMBOL JARA

Kdo dokáže jít za svým cílem, vyhrává. Pamatujete si na toto ponaučení z Ezopovy bajky o zajícovi a želvě? Kterak se ne příliš statečný a vychloubačný zajíc posmíval pomalé želvě a vyzval ji na závod v běhu? A jak to dopadlo? Poté, co si v půlce závodu díky svému náskoku lehl pod keř a usnul, ho pomalu, ale urputně se sunoucí želva „předběhla“. Zajíc, který se vyděšeně probral a rozběhl se k cíli, celý udýchaný skončil s ostudou jako poslední.

Ti z vás, kteří máte malé školáky, jste možná využili příležitosti, že jsou doma, a zvládli jste si s nimi nějakou bajku přečíst. A možná vás napadlo, jak moc se personifikované příběhy ze zvířecí říše podobají těm dnešním z covidové reality. A když už si náhodou pod jednotlivými lesními tvory budete představovat nás politiky, ať jako jejich příznivci, nebo zarytí odpůrci, nezapomeňte, že nejen ve zmíněné bajce vystupují zpravidla i další zvířátka. Ta se přišla pobavit tím, jak hloupá želva prohraje, vsadit si na favorita a nakonec nadšeně tleskala nečekanému vítězi.

I tady, mimo hlavní hrdiny, lze nalézt vlastní ponaučení. Ale abych nebyl nespravedlivý k zajíci, který neodmyslitelně patří k tomuto velikonočnímu měsíci. Zajíc jako symbol plodnosti pohanských Germánů provázela bohyni jara Eostre (Ostara), která dala anglosaské jméno Velikonocům. Až o pár století později k němu přibyla barevná vajíčka

a příběhy o jejich ukrývání o velikonoční neděli, které se díky všudypřítomné globální komerci plíživě vtírají do našich domácností, stejně jako Santa se svými soby.

Mladí zajíčci, kteří se rodí právě v dubnu, jsou dle mého názoru daleko lepším symbolem probouzejícího se olomouckého jara. Podle každoročního jarního sčítání zvěře, které proběhlo v únoru, se jejich populace v okolí našeho města mírně zvedá. Velkou hrozbou pro ně však stále znamená intenzivní automobilová doprava, zejména v době předjaří, kdy se páří a nedávají pozor, i nešetrné obhospodařování zemědělských pozemků.

Zlepšením podmínek v krajině se má věnovat také právě připravovaná strategie Územních systémů ekologické stability, s jejímž zpracovatelem jsme podepsali smlouvu. Na jejím základě plánujeme výsadbu nových remízků, obnovu alejí, mokřadů a dalších biotopů, které jsou důležité nejen pro mladé zajíčky, ale například pro v dubnu hnízdící bažanty, divoké kačeny nebo vracející se stěhovavé ptáky. Ti všichni potřebují ke svému životu klid.

Postupně se snad začnou rozvolňovat přísná opatření a vyrazíme do přírody častěji a dále než za hranice města. Myslete prosím na to, že procházíte domovem volně žijících zvířat, které pobíhají psi, hluk nebo cyklisté, jezdicí bezhlavě příměstskými lesy a loukami, k smrti děsí. Například spousta mládat zajíce uhynie, když si promáčí srst a prochladne poté, co jsou nuceni utíkat mokrou trávou po vyplašení.

Úctu k přírodě nemusíte projevovat zrovna jako novodobí pohané, kteří na jaře uctívají formou čarodějnických rituálů již zmíněnou bohyni Ostaru svým svátkem Wicca. Stačí ohleduplné chování. A když jsem zmínil ty čarodějnice, tak nás poslední den v měsíci opět čeká filipojakubská noc. Tentokrát v jiné podobě, než jsme byli zvyklí. Možná, že důsledné dodržování opatření proti covidu by bylo proti té čarodějnici, která nás už rok sužuje, lepší než zapálená hranice.

Hezké jaro vám přeje

**Mirek Žbánek**  
primátor

## Primátor uctil památku T. G. Masaryka

Tiché položení věnců a kytic připomnělo na počátku března 171. výročí narození prvního československého prezidenta Tomáše Garrigue Masaryka. Kvůli pandemické situaci se letos k uctění výročí jeho narození nemohly sejít u památníku na Žižkově náměstí desítky lidí jako obvykle.

Za město uctil památku prezidenta

osvoboditele primátor Mirek Žbánek. „Připomínáme si člověka, který mravní a demokratické zásady nejen hlásal, ale ztotožňoval je a také jimi žil. Byl to člověk skromný a pokorný. Dokázal však v národu probudit jednotu a semknutost, kterou bychom v těchto dnech obzvlášť potřebovali,“ připomněl odkaz TGM primátor Žbánek.



„Dokázal být mimořádně kritický vůči aroganci a zpochybnování základních hodnot života, které bychom nejen v těchto dnech jako národ měli sdílet. Jeho myšlenky jsou a zůstanou inspirací pro celý národ i Evropu,“ je přesvědčen primátor.

Tomáš Garrigue Masaryk se narodil 7. března 1850 v Hodoníně. V roli všeobecně ctěného prezidenta navštívil Olomouc poprvé 18. září 1921. Zemřel 14. září 1937 v Lánech. ■ ste



Je dost dobře možné, že resorty náměstkyně primátora Markéty Záleské by se daly označit za nejpostiženější pandemií. Rekreační sport neexistuje, vrcholový je bez diváků, kultura se zpoza zavřených dveří dostává ven streamováním a cestovní ruch, který je klíčový, škoda mluvit...

#### Co udělal covid s turistickým ruchem?

Naprostě brutálně ho zasáhl, dlouho se z toho bude vzpamatovávat. Několik let se určitě nevrátí do své původní podoby. Bude jiný.

#### V čem?

V blízké době ho budou ovlivňovat omezení jako povinné testování, karanténa, očkování, mluví se o cestovatelských pasech... Otázkou bude, jak se s tím vypořádají ti, kteří v turistickém ruchu podnikají. Některé to už položilo, jiní jsou na pokraji krachu, a ti, co přežijí, to budou mít těžké. Lidé neztratí chuť cestovat, ale obavy a bezpečnostní rizika budou přetrvávat, a oni se podle toho budou chovat.

#### Jak to myslíte?

Třeba letošní sezona bude podle mě kopírovat loňský rok. Lidé budou chtít víc do přírody, na hory, na venkov. Velká města budou mít handicap. Lidé se přijedou podívat spíše na jednodenní výlet. A vnitřní prostory typu muzeí, divadel či kin nebudou jejich hlavním zájmem. Musíme tedy více pracovat s plněm. A zase budou jezdit hlavně Češi. Domácí turismus je důležitý, ale turisté ze zahraničí chybí.

#### Jsmo na nich závislí?

Rozhodně. Pro Olomouc hrály vždy důležitou roli především okolní a blízké země. Teď to platí obzvlášť. Lidé budou chtít cestovat spíše na kratší vzdálenost. A my se je k nám musíme snažit nalákat na více dní. Olomouc se rozvíjí, každý rok se objeví něco nového a skvěle našlápnuto má místní gastroscéna.

#### Jaké jsou pro Olomouc statistiky za loňský rok?

Počet ubytovaných hostů se loni oproti roku 2019 snížil o padesát sedm procent, počet přenocování o padesát tři procent. Z toho u domácích hostů o čtyřicet sedm a u zahraničních o sedmdesát dva procent – což se blíží celorepublikovému průměru. Covid zasáhl dramaticky všude. V roce 2020 přespalo v olomouckých hotelech a penzionech přes devadesát tisíc hostů, z toho šedesát osm tisíc z Česka a přes dvacet tři tisíc z ciziny. Nejvíce

zahraničních návštěvníků přijelo opět ze Slovenska, Polska a Německa. Následují hosté z Rakouska, Rusové, Ukrajinci, Italové, Francouzi a Španělé. My jsme loni zareagovali v poměrně krátkém čase reklamní kampaní, za kterou jsme teď nominováni na Velkou cenu cestovního ruchu, a zavedli jsme jako pobídku poskytnutí turistických karet zdarma pro ubytování na více než dvě noci.

#### Musí se do budoucna něco změnit?

Musíme být flexibilnější. Musí dobře fungovat marketingová podpora na všech úrovních. Nastavená státní politika cestovního ruchu musí zahrnovat inovační prvky. Všichni se budou muset přizpůsobit nové situaci. V nastavení atraktivní nabídky, služeb i cen. Některá ubytovací zařízení třeba přikročí k transformaci svého původního účelu pro nové cesty v byznysu. V této době se jako velmi důležitá ukázala digitalizace. To je pro budoucnost klíčové. Bezkontaktní řešení, aplikace, virtuální realita, datová dostupnost... restart cestovního ruchu je příležitost a musíme ji uchopit.

#### V této době se zároveň zpracovává nová strategie cestovního ruchu, zohlední to?

Samozřejmě. Teď se zpracovává analytická část, do konce roku by mělo být vše hotovo. Bude se měnit skladba a chování turistů i jejich preference. Po identifikaci překážek, které teď cestovní ruch brzdí, budeme mít jasno, jakými cestami se má turismus v dalších pěti letech v Olomouci ubírat.

#### Může fungovat něco částečně?

Lidé si zas budou chtít oddechnout, pobavit se, něco zažít. Máme v plánu jako loni zajímavě oživovat venkovní prostor, třeba květinové výzdoby, street-art, umělecké instalace, kulturní produkce na různých místech ve městě včetně centra. Budeme akcentovat i olomoucké gastro, které je na vzestupu. Bude toho víc.

#### Jak to bude s hromadnými akcemi?

Spíš budou omezené. My chceme letos Svátky města přesunout do parků. Má to své výhody, lidé se mohou rozptýlit a zelet a voda skýtá další možnosti do programového rámce. Prostě parky budou letos fungovat jako velké jeviště.

#### Takže se tam bude hrát i divadlo?

Ano. Moravské divadlo plánuje letní scénu ve Smetanových sadech. Když nemůžeme my do divadla, půjdou herci za námi. Další projekt venkovního hraní připravuje i Divadlo Tramtárie. Loni se to osvědčilo. A zajímavé věci se budou dít i v Bezručových sadech.

#### A jak jste spokojena s využitím virtuálního prostoru?

Je to cesta, jak teď o sobě dávat vědět a jak neztratit kontakt s diváky. Jsem ráda, že se v Olomouci do online prostoru plynule přesunuly naše divadlo a filharmonie, ale i mnoho dalších kulturních subjektů. Přímý kontakt sice chybí, ten je pro každého umělce důležitý, ale online prostředí má zas na druhou stranu velký potenciál pro komunikaci navenek. Každopádně je to určitě dobrá cesta. ■ Pavel Konečný

**Markéta Záleská**  
náměstkyně primátora

Kompetence: cestovní ruch, kultura, sport.





## MĚSTU SE DAŘÍ HOSPODAŘIT A INVESTOVAT V LESÍCH

**I v kvalitě péče o lesy jsou mezi různými hospodáři rozdíly. Společnost Lesy města Olomouce to dělá dobře.**

„Pěstování zdravých a odolných lesních porostů je v době klimatických změn mimořádně důležité. Například v lesním hospodářském celku Březové hospodáříme podle standardů certifikace The Forest Stewardship Council,“ potvrdil primátor Mirek Žbánek.

Značka FSC znamená, že produkt pochází z lesů, které jsou obhospodařovány v souladu se sociálními, ekonomickými

a ekologickými potřebami současných i budoucích generací.

### Voda pro Království

Prioritou je i nadále revitalizace lužního lesa – Přírodní rezervace Království v katastru Grygova. „Našli jsme dokonce řešení, jak do lesa vrátit potřebné množství vody a jak docílit optimalizace vodního režimu,“ vysvětlil primátor Žbánek.

Obnova lesního majetku s důrazem na klimatické změny a kůrovcovou kalamitu patří mezi dlouhodobé priority městské rady. „Nezapomínáme

ani na ekologickou a rekreační funkci lesa a myslíme samozřejmě i na zájmy ochrany přírody a revitalizace,“ dodal vedoucí odboru životního prostředí Petr Loyka.

### Opravy lesních cest

Město do lesního majetku také investuje. Lesní cestu U Hájenky a dva mosty v Lito-velském Pomoraví promění velké opravy. Stavět se může začít už letos v létě.

„Kromě opravy cesty, vybudování sjezdů na ostatní lesní komunikace a propustků pro odvod vody bude zahrnovat i opravu dvou mostů,“ popsal stavební práce investiční náměstek primátora Martin Major. Rekonstrukce 750 metrů dlouhého úseku od mostu přes Cholinku až po Loveckou chatu přijde na 8 milionů korun.

Po dokončení bude mít komunikace kompletně nový asfaltobetonový povrch a dostane nové konstrukční vrstvy a stabilní podloží, což je podstatné i pro pohyb těžké techniky v listnatých porostech, kde se potýkáme s nekrózou jasanů,“ objasnil ředitel Lesů města Olomouce David Janásek.

Investice do majetku v městských lesích probíhají průběžně na základě pasportu lesních cest a mostních objektů. Podle něj se stanovují priority na další období. ■ ste



## Krokusy a tulipány vítaly jaro

V parcích a na významných městských třídách vykvetly i letos cibuloviny, aby přivítaly jaro. Na Hodolanské je nová výsadba v blízkosti Husova sboru a tramvajové zastávky z bílých krokusů a červených tulipánů. Kvete i třída Svobody v záhonech navazujících na náměstí Národních Hrdinů.

Tradičně rozkvetl jarními cibulovinami záhon v Rudolfově aleji, jehož část u Polské ulice je nově obnovená

ve stejném druhovém složení jako zbývající část centrálního záhonu. Ve Smetanových sadech kvete Holandská zahrada, kde byl nově doplněn záhon tulipánů v pastelových odstínech.

V Bezručových sadech u zvoničky je nová výsadba, která tam pokvete až do června. Od kombinace narcisů, tulipánů a lesních hyacintů až po fialové česneky s růžovými byzantskými mečíky.

Rozkvetlé cibuloviny zdobí také ASO park, kam byla vybrána veselá barevná

fialovo-žluto-bílo-červená kombinace krokusů a tulipánů.

Cibuloviny pokvetou i u kostela Panny Marie Pomocné na ulici I. P. Pavlova, kde budou barevně přecházet od žluté do modré a vykvetou tam i kamasie.

O barevné jaro v parcích a ulicích se zasloužil odbor městské zeleně a odpadového hospodářství magistrátu společně se zahradníky z Výstavě Flora. ■ pok

# Rodina v tíživé situaci? Zkuste Maltézskou pomoc

**Pomoc při hledání bydlení, zaměstnání, stabilizaci finanční situace či podporu při výchově dětí nabízí v Olomouci Maltézská pomoc.**

Pomoc rodinám v tíživé životní situaci, a to nejenom rodinám zasažených dopady protipandemických opatření, je hlavní a plně Sociálně aktivizačních služeb pro rodiny s dětmi spadající pod organizaci Maltézská pomoc.

Maltézská pomoc pomohla například mamince s dítětem v nouzi. „Oslovila nás paní Alena, která se ocitla v situaci, kdy kvůli opatřením proti covidu přišla o práci. V nově nalezeném zaměstnání se však necítila dobře, čelila řadě komplikací, což se projevilo na jejím zdravotním stavu a ona se ocitla



na neschopence. V této náročné chvíli ji také opustil její přítel. Paní Aleně se tedy zhroutil její dosavadní svět a zůstala se svou dcerkou na celou situaci sama. Z důvodu snížení příjmu rodiny začala hrozit paní Aleně ztráta bydlení a nedokončení insolvence, v které je zapojená. Pod tímto tlakem se u ní objevily psychické obtíže, musela bojovat s depresemi. Nakonec se po radě své kamarádky rozhodla, že nás zkontaktuje,“ popsal nedávný příběh Karel Čapka z Maltézské pomoci.

Podle jeho slov pracovnice, která začala s maminkou spolupracovat, pomohla paní Aleně zorientovat se ve své situaci a společně začaly hledat cesty, jak vyřešit jednotlivé obtíže. Finanční výpadek se podařilo pokrýt příspěvkem z nadací, čímž byla zažehnána ztráta bydlení. Rodina si sestavila finanční rozpočet, díky kterému našla místa, kde může ušetřit finance potřebné na pokrytí základních potřeb. Rodině byla také poskytnuta základní materiální pomoc v rámci Potravinové banky. Významnou pomocí byla samotná psychická podpora.

„Díky úspěšnému kroku dopomoci k zajištění bydlení a stabilizace finanční situace rodiny se na nás paní Alena obrátila i s dalšími problematickými momenty, které chce ve svém životě vyřešit. Vzešla z toho skvělá spolupráce a je z toho zřejmé, že problémy mají řešení, pokud se neodkládají. Aktivně jednat se musí hned při jejich vzniku,“ popsala situaci sociální pracovnice Miroslava Francová.

## Potřebujete pomoci?

Obraťte se na Janu Jeklovou.

[jana.jeklova@maltezskapomoc.cz](mailto:jana.jeklova@maltezskapomoc.cz)

731 626 113

## Bc. MONIKA SKLENÁŘOVÁ Z POJIŠŤOVNY KOOPERATIVA: PODNIKATELÉ BY NA POJIŠTĚNÍ NEMĚLI ŠETŘIT ZA KAŽDOU CENU

„Velmi důležité je i v pojištění malých a středních podnikatelů (SME) správné nastavení jeho parametrů. Rozhodně by se podnikatelé ani v této době neměli nechat unášet snahou ušetřit na pojištění za cenu omezení rozsahu pojištění krytí,“ upozorňuje na častou chybu manažerka kanceláře Olomouc pojišťovny Kooperativa Bc. Monika Sklenářová.

### Jak by tedy měli podnikatelé postupovat, aby získali kvalitní pojištění?

Řešením je komplexní, flexibilní, ale také jasné a srozumitelné pojištění. Určité bych doporučila poradit se se specialistou, aby majitel firmy či živnostník opravdu na nic nezapomněl. Je nezbytné důkladně zanalyzovat potřeby podnikatele a správně nastavit parametry pojistné smlouvy. My toto řešíme pomocí nástroje - tzv. průvodce, který prakticky eliminuje rizika plynoucí z nesprávně nastavených parametrů pojistné smlouvy.

### Museli jste svůj produkt upravit na dnešní „on-line“ dobu?

On-line doba pokročila, takže jsme se rozhodli naše pojištění SME převést na online platformu pro pojišťovací poradce. V podstatě to znamená, že jsme využili výhody, které v sobě nese online platforma a zároveň jsme zachovali vysokou variabilitu možných řešení, kterou segment pojištění SME vyžaduje. Reagovali jsme na současnou situaci, kdy je osobní setkávání stále obtížnější a díky nové verzi je možné využít distanční způsob sjednávání pojištění, tj. „bez nutnosti se potkat“ a uzavřít pojistnou smlouvu formou prodeje na dálku nebo podepsáním zaručeným digitálním podpisem. Jako další obrovskou výhodou vnímám, že je možné individualizovat podmínky dané pojistné smlouvy.

Rozšířili jste i nabídku rizik, proti kterým pojištění podnikatele chrání?

Ano, mezi nová rizika, která je možné pojistit, patří například zkáza zásob, pojištění nedokončené stavební výroby, zatečení atmosférických srážek, přepětí nebo podpětí, či přípojištění pro vodné stočné. Přibylo i přípojištění zajímavých asistenčních služeb.

### Můžete nám tato rizika trochu více představit?

Určitě, snažili jsme se připravit něco nového pro širokou škálu podnikání, služby, obchody nebo i dopravce. Například přípojištění zkázy zásob nejčastěji využijí obchody s potravinami. Škody jim budeme hradit v případě poruchy chladicího zařízení nebo výpadku elektrické energie. Autobazary nebo autosalony si pak mohou připojistit motorová vozidla s přidělenou registrační značkou, a to jako movité předměty. Budou tak mít jistotu, že v případě jejich poškození v showroomu nebo na prodejní ploše získají od pojišťovny odpovídající náhradu. A například pojištění odcizení a vandalismu si mohou podnikatelé rozšířit také třeba o lešení, to jistě ocení stavební firma, případně odcizení mobilního elektronického zařízení z motorového vozidla nebo i škody po sprejerech. A to, předpokládám, ocení všichni.



Bc. Monika Sklenářová  
– manažerka kanceláře  
Olomouc pojišťovny  
Kooperativa

## HELLA MOHELNICE PATŘÍ MEZI SVĚTOVÉ LEADERY V INOVACÍCH

Desítky milionů korun ročně investuje do svých vývojových center v Mohelnici a Ostravě nadnárodní společnost HELLA. Díky tomu se jí daří udržet postavení mezi světovými leadery v oblasti vývoje a výroby světlometů pro prémiové značky automobilů. V laboratořích a zkušebnách pracuje téměř 500 specialistů s nejmodernějšími technologiemi a špičkovou technikou.

V současné době HELLA rozšiřuje své globální vývojové týmy a dává tak šanci stát se součástí této velké vývojářské rodiny všem, kteří se zajímají o nejnovější trendy v oblastech aplikované elektroniky, vývoje optických systémů, pokročilé konstrukce plastových dílů a dalších technických oborech.

Uplatnění zde mohou najít nejen zkušení odborníci, ale také absolventi a studenti, kteří se mohou již při studiu zapojit do trainee programu. Možná se tak někdo z nových kolegů podepíše na některém z téměř 250 patentů, které společnost HELLA každým rokem podává. Více informací naleznete na [hella.jobs.cz](http://hella.jobs.cz)



Tomáš Kučera, absolvent HELLA trainee programu, který je nyní již druhým rokem součástí oddělení vývoje předních světlometů pro Mercedes Benz.

# Domácí zdravotní péče může výrazně ulehčit nemocnicím

**Olomoucká Charita nabízí domácí péči covidovým pacientům, odlehčuje tím nemocnicím.**

Pacienti, kteří se již úspěšně zotavují z prodělané nákazy covid-19, by často mohli být z nemocnice doma, ale jejich rodina se obává, že jim nedokáže zabezpečit potřebnou zdravotní péči. Přitom získat odbornou pomoc zdravotníků v domácím prostředí není těžké ani složité. Na základě doporučení praktického lékaře lze po propuštění z nemocnice nemocnému zajistit domácí zdravotní péči, která je plně hrazena ze zdravotního pojištění.

„Máme letitou zkušenost, že v domácím

prostředí pacient rychle pookřeje a zotavení probíhá mnohem úspěšněji,“ potvrdila Kateřina Petrželová, vrchní sestra domácí zdravotní a hospicové péče Charity Olomouc.

Aplikace injekcí, odběry, převazy ran, péče o žilní vstupy jsou běžnými úkony zdravotních sester v nemocnici i v domácí zdravotní péči. „U postcovidových pacientů je někdy nutné zajistit kyslíkovou terapii až do doby, než dojde k plnému obnovení fungování plic po proběhlé infekci. Oxygenátory, které jsou v rámci hospicové péče nezbytné, využívala Charita již před pandemií, v loňském roce s ohledem

na potřeby postcovidových pacientů přikoupila ještě další přístroje,“ uvedla Petrželová.

Služby olomoucké Charity jsou plně vybavené kyslíkovými koncentrátory. „Jsme schopni zajistit péči i o covid-19 pozitivní pacienty,“ tvrdí vedoucí zdravotních služeb Charity Olomouc Leona Martinková. Podle ní by se rodina neměla obávat vzít zpět domů své nemocné z nemocnice a využít pomoc sítě charitních zdravotních služeb. ■ dtx

## **Kontakt:**

[katerina.petrzelova@olomouc.charita.cz](mailto:katerina.petrzelova@olomouc.charita.cz)  
736 764 925



## **Stoletá oslavenkyně**

Sté narozeniny oslavila 17. března Jarmila Chaloupková.

Narodila se v roce 1921 v Olomouci do rodiny lékaře Josefa Kubíčka, známého propagátora esperanta. Vystudovala gymnázium, ale zahájení studia filosofie na pařížské Sorboně jí zhatila válka, po níž s rodinou zakusila perzekuci komunistického režimu. Manžel František, hlavní inženýr Sigmgy, byl odsouzen na dva roky do uranových dolů. Zůstala sama s dvěma dětmi bez prostředků. Začala pracovat jako uklízečka, vypracovala se na učitelku a později ředitelku Mateřské školy Petelínova.

Jarmila Chaloupková je členkou Konfederace politických vězňů a jejím receptem na dlouhověkost je vzdělání, skromnost a víra. A jak komentovala současnou pandemii? „Neklesejte na mysl, nic netrvá věčně!“

Přejeme pevné zdraví a spokojenost do dalších let. ■ mmo

## **Staňte se dobrovolníkem**

Pokud hledáte nové zkušenosti nebo chcete smysluplně trávit volný čas, staňte se dobrovolníkem.

„Dobrovolníci docházejí na onkologická oddělení Fakultní nemocnice Olomouc, aby podpořili dospělé pacienty na lůžkách nebo v čekárnách ambulancí a také pomáhají v Centru Amelie,“ uvedla koordinátorka dobrovolníků Marie Kubisová. Zájemce o dobrovolnictví musí projít úvodním školením v oblasti onkopsychologie a dalším vzděláváním. Dobrovolník má pravidelnou supervizi, metodické vedení a zázemí profesionální neziskové organizace s dlouholetými zkušenostmi. Školení bude probíhat od 15. do 16. dubna v Centru Amelie Olomouc, Horní náměstí 5, nebo online. ■ dtx

Zájemci o dobrovolnictví se mohou přihlásit na e-mailu: [dobrovolnici.olomoucko@amelie-zs.cz](mailto:dobrovolnici.olomoucko@amelie-zs.cz) nebo telefonu 734 409 757.

## **KANAFÁSEK POMÁHÁ DĚTEM V KRIZI**

Pro děti, které jsou zanedbávané, týrané či zneužívané, pro ty, které jsou omezovaly na svých právech či se o ně nemožou z nějakého důvodu postarat jejich nejbližší, je určeno krizové pobytové zařízení Kanafásek Střediska sociální prevence Olomouc. „Kanafásek poskytuje dětem ubytování a stravu, zdravotnickou a psychologickou péči, podporu při plnění školní docházky, podmínky pro aktivní trávení volného času, podporu jejich zájmů, a to vše na nezbytně dlouhou dobu, než se jejich situace vyřeší,“ uvedla vedoucí olomouckého střediska Eva Procházková. Provoz zařízení je nepřetržitý a jeho pracovníci nezapomínají také na podporu celé rodiny, s níž aktivně spolupracují ve prospěch nezletilého dítěte. ■ dtx

**Kontakt:** Na Vozovce 26, Olomouc, telefon 774 102 019

# Blokové čištění – vždy v úterý a ve čtvrtek

**Technické služby města Olomouce zahájily jarní úklid komunikací po zimní údržbě. S tím je samozřejmě úzce spjaté i blokové čištění.**

„Lidé by měli respektovat zákazové značky stání, aby umožnili zaměstnancům a technice hladký průběh čištění komunikací. Při neakceptování zákazových značek hrozí přestupkové řízení,“ zdůraznila za Technické služby Hana Vacová.

Nechat zaparkované auto na zákazu stání je podle Vacové nejen pozvánka na úřad k zaplacení pokuty, ale hlavně ztráta ohleduplnosti. Pod zaparkovaným autem zůstanou zbytky inertního materiálu po zimní údržbě, které v létě zvyšují prašnost. ■ dtx

## úterky

**6. dubna** - Spojenců, Švermova, Dánská, Tylova, Bezručova, Vančurova, Kollárovo náměstí, Hynaisova (jedna strana)

**13. dubna** - tř. Spojenců, Švermova, Tylova, Vančurova, Kollárovo

náměstí, Pöttingeova, Legionářská (druhá strana)

**20. dubna** - Vídeňská, Javoříčská, Nešverova, Lafayetteova, Remešova, Aksamitova, staré autobusové nádraží (jedna strana)

**27. dubna** - Vídeňská, Javoříčská, Nešverova, Lafayetteova, Nerudova, Aksamitova, staré autobusové nádraží (druhá strana)

Současně s těmito ulicemi se bude provádět čištění i na ulicích, které nejsou potřeba osazovat dopravními značkami – třída Svobody, Legionářská, Palackého, část 17. listopadu, Wolkerova, Havlíčkova.

## čtvrtky

**8. dubna** - Štítného, Hněvotínská (oboustranně)

**15. dubna** - Polská (oboustranně)

**22. dubna** - Junácká, Kmochova, Dělnická, Tererovo náměstí (jedna strana)

**29. dubna** - Junácká, Kmochova, Dělnická, Tererovo náměstí (druhá strana)

# Olomouc zakazuje průjezd kamionům na jihu města

Kvůli požadavkům občanů, komisí městských částí a stížnostem na neúnosnou dopravní situaci v jižní části města, týkající se nadměrného průjezdu nákladní dopravy nad 12 tun, zpracoval odbor dopravy a územního rozvoje ve spolupráci s odborem



strategického rozvoje a plánování návrh na omezení tranzitní nákladní dopravy na jihu Olomouce.

„Tento návrh navazuje na podobné omezení zpracované odborem dopravy krajského úřadu pro oblast mezi Prostějovem, Olomoucí a Přerovem,“ doplnil náměstek primátora Martin Major.

Po stanovení přechodné úpravy provozu místně příslušným silničním správním úřadem, silničním správním úřadem Olomouckého kraje a ministerstvem dopravy je od konce března nainstalováno přechodné dopravní značení omezující průjezd tranzitní nákladní dopravy.

Jedná se o omezení průjezdu tranzitní nákladní dopravy nad 12 tun hmotnosti na komunikacích:

**Holice** – Keplerova, Brunclíkova, Sladkovského, Holická

**Nové Sady a Povel** – Střední a Dolní Novosadská, Rooseveltova, Schweitzerova

**Slavonín** – Slavonínská, Jižní, Zolova

**Nedvězí** – Jilemnického, Štúrova

Vzhledem k tomu, že ulice Velkomoravská je stále silnicí první třídy, nelze na ní podle ministerstva dopravy omezit tranzit nákladní dopravy. A to ani v případě, že je možné ji nahradit obchvatem D35, tedy komunikací vyšší třídy. ■ mmo

## PROBÍHAJÍCÍ A PŘEDPOKLÁDANÉ UZAVÍRKY V OLOMOUCI

do 25. dubna

úplná uzavírka ulice Janouškova

do 30. dubna

částečná uzavírka ulice Hněvotínská (jednosměrný provoz ve směru od Okružní k Rošického)

do 30. dubna

částečná uzavírka ulice Tovární

do 30. dubna

částečné omezení provozu v ulici Na Vozovce

do 10. května

úplná uzavírka chodníku v ulici Albertova

do 31. května

úplná uzavírka ul. Na Zákopě

do 30. června

úplná uzavírka Nábřeží Přemyslovců

do 30. července

částečná uzavírka ulice Wellnerova

12. dubna –

31. července

úplná uzavírka ulice Zíkova (od Rooseveltovy po Werichovu)

do 31. července

částečná uzavírka ulice Rooseveltova

do 20. října

částečná uzavírka ulice Masarykova (most přes Bystřici)

do 31. prosince

úplná uzavírka ulice. Nábřeží

do 30. června 2022

úplná uzavírka ulice Masarykova (most přes Moravu)

## DIRIGENT – PRÁCE NĚKOLIKA PROFESÍ

Rok a půl je šéfdirigentem Moravské filharmonie Brňan **Jakub Klecker** (\*1982). Cestou domů poslouchá v autě nejčastěji motor – univerzální tón. Nebo zprávy, jazz či barokní hudbu. Má rád i folklor, protože prarodiče pocházejí ze Slovácka. Svě dva syny vede k hudbě a s manželkou, kterou zná od mládí ze sboru, čekají třetí dítě – dceru.

Od pěti let studoval klavír, od jedenácti zpíval v dětském sboru, což považuje pro dirigenta za dvě důležité oblasti. Užívá si s filharmonií naplno zkouškového procesu, který vyústí v samotný koncert. „Přítomnost publika nám všem chybí. Přál bych si, aby se situace brzy vrátila k normálu. Je to už hodně dlouhá doba,“ přiznal šéfdirigent Jakub Klecker.



### **Za uplynulý rok a půl se více než polovina vašich koncertů odehrála bez publika, online. Jaké to je?**

To období už je opravdu dlouhé. Na druhou stranu se snažím s mými kolegy pracovat zodpovědně. A jsem také rád, že se mi dostává vstřícnosti nejen od vedení filharmonie, ale i od samotných hráčů. Důležité je, aby orchestr pravidelně zkoušel, hrál, vystupoval, i když bohužel jen v on-line prostředí. Chybí nám energie, kterou dostáváme od našich posluchačů. Je to něco, co nejde slovy popsat. Ale vděčíme alespoň za možnost být s posluchači na dálku, předávat jim hudební zážitky a dodávat naději a optimismus.

### **Přizpůsobujete on-line koncertům program?**

On-line streamy bývají nejčastěji bez přestávky. V podzimním období jsme měli kvůli bezpečnosti orchestr rozdělený na smyčce a dechy, od nového roku díky pravidelnému testování fungujeme standardním způsobem. Repertoár vybíráme svou pestrostí tak, aby posluchače bavil. Snažíme se zachovávat některá díla nebo autory tak, jako kdyby sezona běžela podle plánu.

### **Vzpomenete si na svůj inaugurační koncert v Olomouci?**

Ano, protože program byl složen výhradně z děl českých skladatelů. Koncert jsme začínali slavnostním pochodem V nový život Josefa Suka. Skladbu jsem nevybral náhodou. Orchestr byl na startovní čáře nové životní etapy. Dávalo mi to smysl. Následoval Koncert pro violoncello

a orchestr h moll Antonína Dvořáka s vynikajícím cellistou Václavem Petrem, koncertním mistrem České filharmonie. Celý večer uzavřela radostná a pozitivně laděná Symfonie číslo 4 Bohuslava Martinů, který je mimochodem mým nejčastěji uváděným autorem v operním světě.

### **Dáváte tedy větší důraz na uměleckou, nebo lidskou stránku?**

Jedno s druhým velmi úzce souvisí. Pokud chcete, aby orchestr podával špičkové umělecké výkony, měl byste s lidmi také jednat upřímně, férově a lidsky. Mezilidské vztahy by měly být základem. Nejen vzájemná umělecká inspirace, ale také důvěra jsou velmi důležitými aspekty. Dirigent je odjakživa vůdčí pozice, ale je to také jeden z celého kolektivu. Jedná se o povolání, které v sobě zahrnuje několik profesí dohromady.

### **Které to jsou?**

Před orchestr vždy předstupujete se svojí vizí, kterou se snažíte přenést na celý orchestr. Filharmonie bývá složena z mnoha různorodých článků. Působíte nejen v rovině umělecké, často jste psychologem, produkčním, koordinátorem nebo také dramaturgem.

### **Skladby se po nazkoušení hrají většinou jen jednou...**

Jsem rád, když mohu nazkoušený repertoár vícekrát zopakovat. Orchestr si tím prohlubuje svoje kvality a skladbu si víc užívá. Například Sukův pochod V nový život jsme uvedli v minulé sezoně dvakrát, poprvé na inauguračním koncertě a podruhé loni v červnu, při návratu po prvním lockdownu.

### **Jak dlouho se zkouší na samotný koncert?**

Zpravidla začínáme v pondělí, ve čtvrtek bývá dopoledne generálka a večer koncert. Každá skladba potřebuje jiný prostor na zkoušení. Symfonie zabere tak čtyři hodiny, ale nezkouší se v jednom dni.

### **Kde všude jste dirigoval?**

Všechny svoje koncerty a představení si pečlivě zaznamenávám do notýsku. Rád vzpomínám na Japonsko, kde jsem vystoupil v letech 2007 a 2009 s Filharmonií Brno. Také na uvedení Dvořákovy Rusalky v Ománu v roce 2014, která ještě nikdy předtím na Arabském poloostrově nezazněla. A byl jsem vděčný za možnost vystoupit ve zlatém sále

vídeňského Musikvereinu v roce 2019 s mojí Moravskou filharmonií.

### **Kde je váš oblíbený sál?**

Silný dojem ve mně zanechaly japonské sály. Opravdu se jednalo o špičkové koncertní síně se skvělou akustikou a kapacitou kolem dvou tisíc diváků. Sály byly mnohdy postavené „na zelené louce“. Každé větší město se mohlo pyšnit tímto stánkem, kterého si vážilo.

### **Máte nějaký oblíbený sál také v Česku?**

Rád diriguji v Kongresovém centru ve Zlíně. Ten sál dává možnost nastudovat nejen velké symfonie, ale i díla se sbory, což mi v Olomouci schází. Ale zase u nás máme krásné chrámy, které alespoň trochu suplují chybějící větší koncertní sál pro vokálně-instrumentální díla.

### **Co nemáte rád jako dirigent?**

Když nejsme schopni najít s orchestrem dialog na zkouškách. Když není příjemná tvůrčí atmosféra. A také když musím někoho žádat o výraz a dynamiku.

### **Tykáte si s muzikanty?**

S těmi, se kterými se znám delší dobu, tak ano.

### **Co děláte s kyticí, kterou dostanete po koncertě?**

Když cestuji po koncertě domů, tak kyticí dovezu manželce, jako poděkování za její velkou podporu. Často ale pokračuji ve svých cestách jiným směrem, tak květinu předám někomu z orchestru. ■ ptx



Taktovky se v Olomouci ujal ve chvíli, kdy orchestr nebyl v nejlepší kondici. „Nový ředitel Jonáš Harman nastoupil přibližně o rok dříve a jeho posláním bylo konsolidovat provoz instituce a dát jasný řád dalšímu směřování. Mým úkolem a přáním je neustále pracovat na zvyšování uměleckých kvalit naší filharmonie. Myslím, že se to pomalými krůčky daří, a cítím mezi mnou a orchestrem vzájemnou důvěru,“ řekl Klecker.



## PŘÍRŮSTKY OLOMOUCKÉ ZOO

Loni se v olomoucké zoo narodilo 203 mláďat. I když se návštěvnost propadla o 25 let zpátky, život se na 42 hektarech zoologické zahrady nezastavil.

Loni návštěvníky potěšila mláďata lemurů, klokanů, surikat, žirafy či velblouda. Z mláďete lenochoda roste zdatný jedinec. Letos se v zahradě bez návštěvníků narodil další velbloud, sedm oryxů nebo dvojčata lvíčka zlatého. Mezi novými přírůstky zoo jsou i kolutové, kosmani, kaloni, ale i štíři nebo rosničky včelí. ■ pok

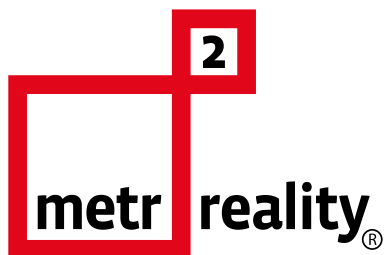


Koncepční studie

NOVÉ RODINNÉ DOMY  
REZIDENCE HAMERSKÁ



MODERNÍ RODINNÉ DOMY  
RYBÁŘSKÁ OLOMOUC



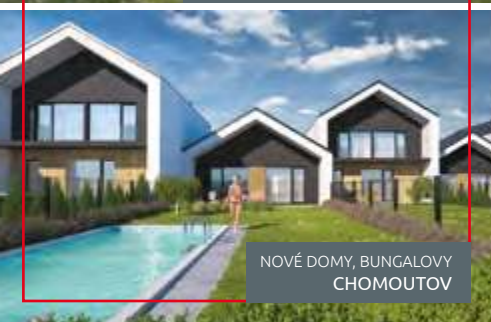
RODINNÉ DOMY  
PŘÁSLAVICE

NEJVĚTŠÍ PRODEJCE  
RODINNÝCH DOMŮ  
V REGIONU

metr2reality.cz



REZIDENČNÍ BYDLENÍ  
KRÁLOVSKÁ LOUKA BOUZOV



NOVÉ DOMY, BUNGALOVY  
CHOMOUTOV

**Přestože sportovní kalendář v loňském roce výrazně ovlivnila koronavirová epidemie, dosáhli reprezentanti Olomoucka na celou řadu skvělých výsledků a získali medaile z domácích i evropských šampionátů, probjovali se do národních výběrů a uspěli v závodech Světových pohárů.**

Výkony sportovců si zaslouží poděkování. Také proto se pořadatelé ankety Nejlepší sportovec Olomoucka rozhodli nepřerušit unikátní sérii a vyhlásili vítěze 55. ročníku.

„Jde o jednu z nejstarších ankety v České republice, nechtěli jsme tradici přerušit. Navíc jsem přesvědčená, že úspěšní sportovci si poděkování za výsledky z loňského roku opravdu zaslouží,“ uvedla náměstkyně primátora Markéta Záleská.

### Družstva nahradily individuální kategorie

Řada týmových soutěží v předchozí sezoně zůstala nedohrána, z tohoto důvodu nebyly za rok 2020 vyhlášeny kategorie nejlepší seniorské a juniorské družstvo. Zůstaly tři individuální kategorie, vyhlášen byl také Talent roku, Česká unie sportu předala Cenu pro funkcionářskou osobnost a Cenu Drahoše Válka. Novinkou se stala Mimořádná cena.

„Pochopitelně jsme museli respektovat veškerá vládní nařízení, proto jsme se tentokrát nesešli všichni ve slavnostním sále Arcibiskupského paláce jako před rokem. Ceny byly přesto předány osobně. Jak prohlásil Julius Satinský ve filmu S tebou mě baví svět: My vám ty medaile přivezeme. Přesně to jsme udělali a byly to příjemné chvíle,“ řekla náměstkyně Záleská. Současně přidala také poděkování klubům a především blízkým všech oceněných sportovců. „Velký dík patří rodičům. Právě oni přivádějí děti ke sportu a jejich zálibě obětují často veškerý volný čas,“ prohlásila Záleská.



## SPORTOVNÍ ANKETA ŽIJE, CENY SE PŘEDÁVALY OSOBNĚ

### Nejlepší z nejlepších

Vítězkou v hlavní kategorii se stala kanoistka Tereza Knebllová, mezi mladými sportovci uspěl cyklista Pavel Bittner.

Talentem roku se stal fotbalista Sigmy Olomouc Kryštof Daněk, kategorii handicapovaných sportovců ovládl střelec Jakub Kosek.

Mimořádnou cenu převzal boxer Petr Řezniček za pomoc seniorům v průběhu nouzového stavu, kterým vozil nákupy, zařizoval platbu složenek nebo distribuci léků z lékáren k jejich uživatelům.

Držitelem Ceny Drahoše Válka se stal dlouholetý předseda SK UP Olomouc Ladislav Bank, funkcionářskou cenu pořadatelé předali Jaromíru Gajdovi. ■ deš

### Výsledky 55. ročníku ankety Nejlepší sportovec Olomoucka

#### Kategorie dospělí sportovci

1. **Tereza Knebllová** - SK UP Olomouc – kanoistka dvojnásobná juniorská mistryně Evropy, mistryně Evropy seniorů v soutěži družstev, vítězka závodu Světového poháru v olympijské disciplíně slalom.



IN22104029





**2. Renata Zachová** - JUDO klub Olomouc – judo  
evropská šampionka v Poreči ve váze do 63 kg, vybojovala i 3. místo na GP seniorů v Izraeli.

**3. Aleš Mandous** - SK Sigma Olomouc – fotbal  
brankář ligového týmu, který se stal oporou Sigmy Olomouc a díky svým výkonům se dostal do české reprezentace.

#### Kategorie mladí sportovci

**1. Pavel Bittner** - Mapei Cyklo Kaňkovský – cyklistika:  
juniorský reprezentant České republiky vybojoval stříbro na mistrovství Evropy v silničním závodě, účastník mistrovství světa

**2. Eva Kubíčková** - AK Olomouc – atletika  
sedmnáctiletá dorostenka výkonem 11,62 s vybojovala 2. místo na mistrovství České republiky žen v běhu na 100 metrů. V běhu na 100 metrů přes překážky byla v roce 2020 nejrychlejší Evropankou a třetí ve světových tabulkách

**3. Claudia Tótová** - SC Boxing Olomouc – box  
juniorská reprezentantka, stříbrná na juniorském mistrovství Evropy v Černé Hoře, vítězka domácích šampionátů kadetek a juniorek.

#### Mimořádná cena

**Petr Řezníček** – mladý boxer z Olomouce

v průběhu jarního nouzového stavu přerušil veškeré své aktivity a začal pomáhat seniorům. Roznášel jídlo a nákupy, pomáhal při placení složenek na poště, chodil seniorům do lékáren. Na začátku září zase uspořádal Benefiči boxu v Olomouci, kde šel výtěžek dětské onkologii.

#### Kategorie objev roku

**Kryštof Daněk** - SK Sigma Olomouc – fotbal  
reprezentant ČR U 20, jako 17letý dorostenec se již úspěšně prosadil do A mužstva Sigmy Olomouc

#### Kategorie handicapovaní sportovci

**Jakub Kosek** - SK TPS Olomouc – sportovní střelba  
reprezentant České republiky vybojoval na domácím mistrovství dvě zlaté a dvě stříbrné medaile a splnil nominální kritéria pro start na olympiádě v Tokiu.

#### Kategorie funkcionářská osobnost

**Jaromír Gajda** - SK Sigma Olomouc – fotbal  
zasloužilý a nejdéle působící funkcionář tělovýchovné jednoty a sportovního klubu Sigma Olomouc. Svou prací se zasloužil o vybudování jednoho z nejlepších fotbalových areálů v České republice

#### Cena Drahoše Válka

**Ladislav Bank** - SK UP Olomouc  
dlouholetý akademický sportovní funkcionář, spojený s klubem SK UP Olomouc



#### VŠEM SPORTOVČŮM...

Ani ve složitém období se v našem městě nezastavil sportovní život, což potvrdily výsledky našich reprezentantů na světových, evropských nebo republikových šampionátech. Na celé řadě akcí vlála pomyslná vlajka Olomouce na medailových stožárech. Všem úspěšným sportovcům, i těm, kteří na své úspěchy teprve čekají, se sluší poděkovat. Nejen za jejich postavení na stupních vítězů, ale také za velkou píli na tréninku, za zápal, s nímž překonávají současné překážky a ukazují, že to jde i ve těžkých podmínkách. Často věkem patří ještě mezi juniory, přesto se již stali vzory hodné následování.

Předávání cen bylo velice inspirativní. Setkání s Evou Kubíčkovou nebo Claudií Tótovou bylo příjemné, současně hodně povzbudivé, protože tyto dívky mají hodně našlápnuto a jsem přesvědčena, že o nich brzy zase uslyšíme. Podobné pocity jsem měla také po gratulaci mladým sportovcům. Pavel Bittner, Kryštof Daněk, Petr Řezníček a Aleš Mandous patří mezi talentované sportovce, přesto jde o skromné kluky a už teď osobnosti, kteří jistě svým příkladem ke sportu přitáhnou své následovníky.

Bez poháru, o to upřímněji, mřív poděkování k rodičům úspěšných sportovců. Bez podpory svých nejbližších, někdy byli i prvními trenéry a pravidelně jako první gratulovali k úspěchům nebo nabídli slova útěchy po drobných nezdarech, bychom se z medailů tak často neradovali.

Všem děkuji za skvělou reprezentaci města a věřím, že i v dalších letech budeme mít hodně důvodů k radosti z úspěchů sportovců Olomouce a blízkého okolí.

**Markéta Záleská**  
náměstkyně primátora



# Floru na jaře ovládnou venkovní trhy

**Selské a Zahradnické trhy ovládnou od konce dubna Výstaviště Flora. Vstup bude zdarma.**

Selské trhy se od 23. dubna budou konat každé dva týdny, vždy v pátek. Zahradnické trhy jsou naplánovány ve třech jarních termínech.

„Zatímco Selské trhy nabídnou pečivo, mléčné výrobky, uzeniny a další dobrotu od českých producentů, ale třeba i balkonové květiny, sortiment Zahradnických trhů se zaměří na zeleninové přísady, bylinky, školkařské výpěstky a prodej zahradnických potřeb,“ popsala mluvčí výstaviště Kristýna Buchtová.

Selské trhy každý druhý pátek nabídnou vždy i samostatné téma. „Duben

bude věnovaný pečivu a květen hlávkovému salátu,“ prozradila manažerka Eva Číhalová.

„Venkovní zahradnické trhy bývají velice oblíbenou součástí květinových výstav Flora. Protože tuto výstavu ani letos uspořádat nemůžeme, rozhodli jsme se zorganizovat alespoň samostatné zahradnické trhy, na které bude vstup zdarma,“ vysvětluje manažerka projektu Zuzana Chalupová.

Víkendové zahradnické trhy jsou určeny především pro zahrádkáře a milovníky rostlin. „Budou si moci koupit přísadu, květiny, bylinky či školkařské výpěstky,“ pospala manažerka trhů Zuzana Chalupová. Zahradnické trhy jsou v plánu na konci dubna a v druhé polovině května.

Oba druhy trhů budou plně respektovat aktuální hygienické a bezpečnostní nařízení. „V případě, že by se koncem dubna ještě trhy konat nemohly, termíny posuneme na květen,“ komentovala Buchtová.

Aktuální situaci je dobré sledovat na webu [flora-ol.cz](http://flora-ol.cz). ■ pok



## SELSKÉ TRHY NA FLOŘE

kvalitní produkty našich pěstitelů  
a regionálních výrobců

**23.4. | 7.5. | 21.5. | 4.6.**

Smetanovy sady za pavilonem A | vstup zdarma | otevřeno 11–17

\*změna termínu vyhrazena



[www.flora-ol.cz](http://www.flora-ol.cz)



PR2104027

## ZAHRADNICKÉ TRHY NA FLOŘE

vše (nejen) pro zahrádkáře,  
pěstitele a chalupáře

**24.–25.4. | 15.–16.5. | 22.–23.5.**

Smetanovy sady za pavilonem A | vstup zdarma | otevřeno 9–17

\*změna termínu vyhrazena



[www.flora-ol.cz](http://www.flora-ol.cz)



PR2104028

## Knihovna města Olomouce

Knihovna stále půjčuje formou „okénko“ předem objednané a následně potvrzené knihy, CD, audioknihy, časopisy a stolní hry. Objednává se přes knihovní katalog formou „odložení z poličky“, mailem či telefonicky. Knihovní dokumenty lze i vracet. Čtenáři musejí přijít v roušce, dezinfikovat si ruce a udržovat rozestupy.

Okénka jsou otevřena v běžné výpůjční době v ústřední budově (i v sobotu), na všech městských pobočkách (Brněnská, Jungmannova, Holice, Neředín, Peškova, Tabulový vrch) a v knihovnách v městských částech (Droždín, Chomoutov, Lošov, Nedvězí, Radíkov, Slavonín, Sv. Kopeček a Tyneček). Oddělení pro děti a mládež rozšířilo půjčovnou dobu i na dopolední hodiny. Čtenářům z oblasti Holice, Tabulového vrchu a Neředína jsme schopni knihy zavést.

### Nejlepší e-čtenář

V rámci Března – měsíce čtenářů knihovna odměnila svoji čtenářku Ivanu Čivrnou, která si za posledních 12 měsíců zdarma stáhla a přečetla 67 e-knih, čímž se stala i nejlepší v kraji. Na dalších místech se umístily Helena Novotná a Květoslava Studená se shodným počtem 47 e-knih.

### SOUTĚŽE

Online soutěž pro děti **Správňáci frčí** – každý měsíc od března do října se objeví na webových stránkách knihovny jedna sada hloubavých kvízových otázek zaměřených na udržitelný rozvoj a životní prostředí.

Pobočka Brněnská – březen až duben – **Minecraft mě baví** – vědomostní soutěž pro děti týkající se oblíbené počítačové hry. Otázky získají v knihovně nebo na internetu. Lze zaslat na [brnenska@kmol.cz](mailto:brnenska@kmol.cz)

### VÝZVY

#### On-line výstava plyšových medvědů

Pojďte společně zavzpomínat na dětství, kdy plyšový medvěd či medvídek byl Vaším nejlepším kamarádem. Vyfoťte svého miláčka (formát jpg, velikost min. 2 megapixely) a pošlete do konce dubna na [internet@kmol.cz](mailto:internet@kmol.cz). Zasláním fotografie souhlasíte se zveřejněním v on-line galerii na [www.kmol.cz/9055-vystava-medvidku/](http://www.kmol.cz/9055-vystava-medvidku/). Vylosovaný účastník obdrží drobnou odměnu.

### PAPÍR?!

U příležitosti Dne země se pokusíme pracovat s papírovým odpadem. Máte doma nevyužitou knihu, letáky či časopisy s obrázky? Zkuste je zrecyklovat a vyrobit z nich něco jiného. Budte originální či se inspirujte v naší fotogalerii. Na vaše výtvořky čekáme v oddělení pro děti a mládež na náměstí Republiky do konce dubna.

### VÝSTAVY (existují i v on-line verzi na [www.kmol.cz](http://www.kmol.cz))

**náměstí Republiky** - olomoucký fotograf Martin Dlábek. Barevné i černobílé fotografie zahrnují různá témata, mimo jiné i Olomouc

**Pobočka Jungmannova** - snímky členů fotografické sekce Vlastivědné společnosti muzejní v Olomouci

**Pobočka Holice** - fotografie olomoucké rodačky Radmily Čoupkové s názvem Italské inspirace

**Pobočka Brněnská** - originální mandaly Antonie Jasenčákové pročišťující energetický prostor (tedy i tělesnou schránku živé bytosti), do něhož své energie vysílají.

### AKCE

Vzhledem ke stále se měnící situaci si před každou návštěvou knihovny i akcí prosím zkontrolujte aktuální stav na [www.kmol.cz](http://www.kmol.cz), FB nebo na kontaktech níže.

**19. 4. 15 – 18 hodin, nám. Republiky** – Klub deskových her. Přivítáme další zájemce, kteří si mohou zahrát klasické či nové stolní hry. Hry si lze půjčit domů. Tel. 585 545 123, [dospela@kmol.cz](mailto:dospela@kmol.cz)

**29. 4. 15 hodin, nám. Republiky** – kreativní dílna – originální výrobky tvořené pomocí techniky String Art. Nutná rezervace na 585 545 123 nebo [dospela@kmol.cz](mailto:dospela@kmol.cz)

## MORAVSKÁ FILHARMONIE OLOMOUC

Hudbou přes horizonty – závěrečný koncert sezony  
P. Blatný: Zvony  
29. 4. 19:00 online  
Z. Merta: Over the Horizont, koncert pro hoboj a orchestr (světová premiéra)  
B. Martinů: Symfonie č. 5  
Vilém Veverka – hoboj,  
Jakub Klecker – dirigent

Koncert bude ke zhlédnutí online na webu [www.mfo.cz](http://www.mfo.cz), anebo na facebooku MFO. Bližší informace tamtéž.

» [www.mfo.cz](http://www.mfo.cz)

## DVOŘÁKOVA OLOMOUC – 19. ROČNÍK

Festival se uskuteční v počtu 4 koncertů vysílaných online na webu [www.DvorakovaOlomouc.cz](http://www.DvorakovaOlomouc.cz)

13. 5. | 19:00

#### Dvořák jedinečný

Antonín Dvořák: Suita A dur op. 98b, Symfonie č. 6 D dur op. 60  
Musica Florea, Marek Štryncl — dirigent

17. 5. | 19:00

#### Dvořák & Brahms

Antonín Dvořák: Smyčcový kvartet G dur op. 106  
Johannes Brahms: Kvintet h moll pro klarinet a smyčcové kvarteto op. 115  
Bennewitzovo kvarteto, Igor Františák — klarinet

21. 5. | 19:00

#### Jazz & smyčce

Nový projekt autentického jazzového trumpetisty Lukáše Oravce pojí charakteristický zvuk umělcovy kapely s klasickým orchestrálním zněním smyčcových nástrojů.  
Lukáš Oravec Quartet, Moravská filharmonie Olomouc, Pavel Klimaševskij — dirigent

23. 5. | 19:00

#### Velké finále

Karel Husa: Pastorale pro smyčcový orchestr  
Antonín Dvořák: Koncert pro klavír a orchestr g moll op. 33  
Igor Stravinskij: Pták Ohnivák, suita (1919)  
Garrick Ohlsson — klavír, Moravská filharmonie Olomouc, Jakub Klecker — dirigent

## ACADEMIA FILM OLOMOUC

56. Mezinárodní festival  
populárně-vědeckého filmu  
27/4 – 11/5 2021

online | zdarma  
[www.videtavedet.cz](http://www.videtavedet.cz)

AFO

# Nepostavená Olomouc aneb jak mohla vypadat nová radnice

**Co mohlo stát vedle červeného kostela? Jak si představovali meziváleční architekti novou radnici? Kde mělo být velké olomoucké výstaviště? Odpovědi na tyto otázky zodpoví výstava v Muzeu umění.**

„Ze sedmi kapitol výstavy *O městě, krajině, umění/ Olomouc 1918-1989* jsme jednu věnovali nepostavené Olomouci. Vystavujeme výkresy a modely z doby první republiky i poválečného období, které bohužel zůstaly jen neuskutečněnými sny,“ vysvětlil autor výstavy Pavel Zatloukal.

## Architektonické soutěže

Pozoruhodným fenoménem 20. a 30. let byly architektonické soutěže. Takřka dvě desítky konkursů přitom nepořádalo jen město, ale také soukromí investoři. Měnil se charakter soutěží – od vyzvaných, kdy jsou osloveni vybraní autoři, až po anonymní. Největší zájem mezi soutěžícími vzbudil záměr vybudovat nové České (také Hanácké) divadlo nebo projekt novostavby hejčínského kostela. Na rozdíl od této nové církevní dominanty se



však mnohé z plánů nenaplnily. Na vině byly často přehnaně velké ambice pořadatelů, jako tomu bylo právě v případě divadla pro 2500 diváků, které mělo stát vedle červeného kostela.

## Promarněné šance

Ještě větší překážkou však byl permanentní nedostatek financí a prohlubující se hospodářská krize. Ta mimo jiné zhatila velkorysé plány na vybudování nového správního centra s radnicí na jižním konci třídy Svobody. V roce 1931 proběhl konkurz, v němž soutěžilo pět pražských a jeden brněnský architekt, rovnoměrněji už byly rozloženy pozice architektonických preferencí. Tři návrhy byly výrazně modernistické, zbylé tři zase tradicionalistické. Vítězem se stal oblíbenec místní samosprávy Klaudius Madlmayr. Jaký charakter měla mít nová zástavba, naznačí srovnání soutěžního plánu s dnešní realitou. Budova dnešní polikliniky je jediná část, která (coby okresní úřad), byla uskutečněna.

Firma ASO (Ander a syn) se pak postarala o celou řadu funkcionalistických projektů, které sice skončily v šuplíku, ale současně zajistily architektům ve válečných letech obživu. Byla to válka, která zmařila celou sérii nadějných soutěží z konce třicátých let. Na místě dnešní Teplotechny mělo stát Policejní ředitelství, tam, co stojí Namiro, zase svěží modernistická stavba Obchodní a hospodářské komory. Podruhé byla také promarněna šance uspořádat podél dnešní třídy 17. listopadu celostátní hospodářskou výstavu, na niž si Olomoučané mysleli hned po vzniku Československa.

## Průvodce

Také poválečné období přineslo spoustu zajímavých soutěží a vizí. „Velmi dobře byly připraveny soutěže například na přednádražní prostor z roku 1948 nebo na asanaci vybraných částí historického jádra města o dvacet let později. Za změných politických podmínek pak probíhaly takzvané vnitroústavní podnikové soutěže. I z nich zůstalo po někdejších členech olomouckého Stavoprojektu spousta zajímavé práce,“ uvedla kurátorka Martina Mertová.

Z výstavy si návštěvník může odnést plán města s nejvýznamnějšími objekty, z nichž velkou část tvoří právě Olomouc nepostavená. Průvodce i kniha Pavla Zatloukala *Meditace O městě, krajině, umění/ Olomouc 1918-1989* jsou k dostání v e-shopu Muzea umění Olomouc. Výstava bude otevřena v prodlouženém termínu do 9. května. ■ dtx



## RECENZE

### **Meditace o městě, krajině, umění: Olomouc 1919–1989**

Takový je název knihy, která vyšla na podzim loňského roku. Navázala na předchozí, před pěti lety vydanou publikaci Pavla Zatloukala *Meditace o architektuře: Olomouc – Brno – Hradec Králové 1815–1915*.

Olomouc má nyní dvě zásadní, obsáhlé syntetizující práce o výtvarném umění, urbanismu, architektuře a vztahu k městské i příměstské přírodě v 19. a 20. století. Knihu uvádějí kapitoly z dvacátých let minulého století, v nichž se Velká Olomouc složitě pokoušela nalézt svoji tvář ve změněném světě. Zatímco tehdy byla v celomoravských poměrech považována za tradicionalistickou baštu, ve třicátých letech zde propukla několik vzpour s cílem modernizovat jak městskou

výstavbu, tak výtvarnou kulturu. To vše ve škále osobitých přístupů českého, německého i židovského etnika. Období protektorátu zase přineslo první pokusy o komplexní rehabilitaci staré Olomouce. Poválečná obnova univerzity byla mimo jiné spojena s ideou nového celouniverzitního kampusu za městem. Zatímco v padesátých letech se Olomouc stala jedním z center umění socialistického realismu s mnoha zastaveními, svázanými s daty komunistického kalendáře, opačným směrem se vydala kultura v šedesátých letech. Na jedné straně ve fotografii s jejím objevováním poezie všedního dne, na druhé straně v díle řady výrazných osobností vedoucích dialog s městem jako subjektivním prožitkem nebo zase s návratem ke konvencím nezatiženému dětskému projevu. Ale také

s konfrontacemi výsledků celostátní sochařské tvorby v prostředí starých parků. V normalizačním dvacetiletí docházelo k destrukci historického jádra, která však umožnila četné archeologické výzkumy a tím i hlubší poznání nejstarších dějin města. Tvorba tehdejší nejmladší generace zařadila Olomouc mezi tři nejvýznamnější centra neoficiální české výtvarné scény. Kromě vypjatých existenciálních poloh řešila otázky světla v symbolickém i spirituálním smyslu, otázky vztahu člověka ke krajině, otázky rytmu a řádu společných přírodě a lidem. Kniha se věnuje i dílu několika Olomoučanů žijících v exilu.

Eva Kovaříková



Jindřich Štreit,  
Arnoltice, 1990

## MĚSTO PODPOŘILO VÝSTAVU JINDŘICHA ŠTREITA VE VÍDNI

**Ojedinělý soubor fotografií o zapomenutých moravských vesnicích vystavuje ve vídeňské Anzenberger Gallery Jindřich Štreit.**

Cyklus snímků nese název *Vesnice je svět* a vznikal nepřetržitě od roku 1965 do roku 1990. Štreit svými fotografiemi přesvědčil svět o tom, že velké téma není třeba hledat daleko a že pro autora není rozhodující, čím je a kde žije.

„Jeho fotografie nejsou lokální, naopak jsou všeobecně a lidsky srozumitelné.

Svou celoživotní tvorbu zaměřil na dokumentaci venkovského života v období skomírajícího komunismu a své snímky představil na stovkách samostatných i skupinových výstav doma i v zahraničí,“ uvedla kurátorka fotografických sbírek Muzea umění Štěpánka Bielezová.

Práce Jindřicha Štreita jsou zastoupeny v mnoha významných světových institucích v Londýně, New Yorku nebo Tokiu. „Když při jednání o posílení česko-rakouské spolupráce u velvyslankyně Ivany

Červenkové ve Vídni zazněla prosba podpořit výstavu Jindřicha Štreita, nebylo o čem váhat,“ vzpomněla Zdeňka Podlipská, vedoucí oddělení vnějších vztahů olomoucké radnice. Podle ní podpora mezinárodních projektů pomáhá posílit u cizinců vědomí o Olomouci bez větších finančních prostředků. Na uspořádání výstavy město přispělo třiceti tisíci korunami.

„Vídeň je destinací, kde má význam naše město propagovat, není to k nám daleko a zahraniční turisté přirovnávají Olomouc k Praze. Do budoucna bychom si přáli seznam partnerských měst rozšířit i o jedno rakouské. Díky věhlasným autorům a kurátorům máme naději, že o nás bude zájem,“ řekl náměstek primátora Karel Konečný, který má na starosti zahraniční vztahy.

Jindřich Štreit je světově uznávaným dokumentaristou a pedagogem, který byl jako jediný český fotograf vězněn za svá autentická fotografická svědectví. Výstava ve Vídni na Absberggasse 27 je přístupná do 21. května. ■ pok

## „Haló Nördlingen!“

Primátor Mirek Žbánek a jeho náměstek Karel Konečný se online spojili se starostou Davidem Wittnerem a Petrem Schielem z partnerského Nördlingenu v Německu.

„Kromě výměny informací o současné situaci u nás i v Nördlingenu jsme probírali také možnosti, jak si nyní připomínat normální život,“ naznačil náměstek Konečný.

Oba Olomoučané informovali své německé protějšky o online koncertech Moravské filharmonie nebo o tom, že město se v současnosti snaží v parcích zakládat květinové záhony, aby i v tomto těžkém čase vlily barevné květiny Olomoučanům do žil trochu optimismu.

„Shodli jsme se na tom, že i v současné krizi je potřeba investovat. Proto pan primátor mluvil o investicích, které Olomouc plánuje, o stavbě tramvajové trati, o vodopádu v Bezručových sadech

nebo výstavbě nových cyklostezek. V Nördlingenu zase staví nové obytné zóny a velkou investicí bude oprava tamního plaveckého bazénu,“ popsal náměstek Konečný.

Obě strany se shodly na tom, že vzájemná podpora, sounáležitost a vědomí toho, že v této situaci nejsme sami, je důležitá.

Dodejme, že primátor Žbánek má v plánu uskutečnit podobné rozhovory i se zástupci dalších partnerských měst. ■mmo

## Projděte se opavským uměním v Olomouci

Procházka výstavami XY je společný projekt olomouckých nezávislých galerií, který se soustředí na propojení veřejnosti s místními galeriemi a uměleckou scénou vybraného města, tím je letos Opava.

Všechny výstavy budou instalovány ve veřejném prostoru tak, aby je bylo možné navštívit i v omezených podmínkách. Orientaci divákům usnadní online mapa, aby si mohli sami sestavit vlastní trasu procházky.

„V současné době potřebujeme umění naživo víc než kdy dřív. To, že jsme se rozhodli letošní procházku uspořádat v tradičním termínu, i když v trochu jiném režimu, mi přináší pocit radosti a normálu. Neustálé oddalování a následné rušení akcí je

demotivující,“ uvedla Monika Beková, jedna z kurátorek. Pořádání výstavy v Galerii XY se musela vzdát na úkor situace, která neumožňuje otevřít vnitřní galerie. „Těším se, že až půjdu do města, nebude to jen obyčejná cesta do práce, ale budu se moci procházet za uměním,“ dodala Beková.

Podle kurátora Jakuba Franka z Muzea umění v Olomouci a Bludného kamene v Opavě jsou lokální umělecké scény klíčové pro kulturní život. „Jejich aktivita se neodehrává pouze na profesionální úrovni, ale kvete často na uměleckých školách, v nezávislých galeriích i na ojedinělých akcích. Ambicí systematicky představovat jiné umělecké scény

v Olomouci považují za důležitý krok k přenašení z lokální úrovně do širšího celostátního kontextu,“ prohlásil Frank.

V minulosti byli při procházkách v Olomouci prezentováni umělci z Brna, Ostravy, Ústí nad Labem, Zlína nebo Bratislavy. Ta letošní se koná poštěstě a začne ve čtvrtek 22. dubna. ■pok

Více na [xyolomouc.com](http://xyolomouc.com)





## MĚSTO PŘÍSPĚJE HASIČŮM NA NOVÉ TERMOKAMERY

**Spolupráce města Olomouce a profesionálů z Hasičského záchranného sboru Olomouckého kraje pokračuje. Městská rada schválila uvolnění dotace pro profesionální hasiče, za kterou nakoupí nové termokamery.**

„Hasiči nás požádali o finanční podporu, protože potřebují své technické vybavení doplnit, a město jim vyšlo vstříc. Jsem rád, že kolegové v radě souhlasili s uvolněním částky šest set tisíc korun. Konec konců, dobré technické vybavení hasičů znamená větší bezpečnost pro

nás všechny,“ uvedl předkladatel návrhu náměstek primátora Martin Major. Termokamera umožňuje zobrazovat prostředí na základě jeho rozdílné teploty. Využívá se především při požárech k rychlému nalezení osob uvězněných v zakouřeném prostředí a k vyhledání skrytých ohnisek požárů. Použitím se zkrátí doba pro záchranu lidí a včasně nalezení ohniska požáru může snížit celkové škody.

Termokameru je možné využít i při dalších mimořádných událostech. Jeden přístroj stojí 250 tisíc korun, zbývající prostředky na tři kamery, tedy 150

tisíc korun, si zajistí HZS Olomouckého kraje sám.

„Mnohaletá spolupráce mezi městem a hasiči je oboustranně prospěšná. My jsme opakovaně přispěli profesionálním hasičům na nákup nové techniky a hasiči zase v rámci své činnosti podporují město. Platí to nejen v rovině zabezpečování povinností města v oblasti ochrany osob a majetku, ale třeba také v případech, kdy chce město získat pro některou ze svých aktivit dotaci z generálního ředitelství hasičského záchranného sboru,“ vysvětlil Martin Major.

Například poslední finanční pomoc od města umožnila v lednu hasičům zakoupit novou seskokovou matraci, telemetrický přístroj pro práci v objektech s narušenou statikou a sadu na korunkové vrtání do betonu.

Díky podpoře krajských profesionálních hasičů se naopak městu v minulosti podařilo získat dotace na stavbu hasičských zbrojnic pro dobrovolné hasiče nebo dotaci na pořízení moderního informačního a varovného systému. ■ mif

## Toxi tým dopadl pěstitele konopí

V polovině března zahájili kriminalisté úkony trestního řízení pro podezření ze spáchání přečinu nedovolená výroba a jiné nakládání s omamnými a psychotropními látkami a s jedy proti 33letému muži.

„Ten měl od listopadu 2020 do března letošního roku v jednom z bytů v Olomouci vyrábět rostlinnou hmotu konopí s obsahem THC. Konopí vyráběl takzvaným indoor způsobem, a to v pěstebním stanu za využití uměle vytvořených podmínek,“ popsala policejní mluvčí Petra Vaňharová.

Kriminalisté muži zabavili 19 rostlin a kompletní zařízení pro indoor

pěstování. V případě prokázání viny a odsouzení hrozí muži trest odnětí svobody na jeden rok až pět let nebo peněžitý trest. ■ dtx



### BEZPEČNĚ A OHLEDUPLNĚ

V loňském roce strážníci řešili téměř třináct stovek přestupků chodců a cyklistů. „Chodci nejčastěji přecházeli na červenou, a co se týče cyklistů, zde by se jejich prohřešky daly rozdělit do tří skupin – jízda po chodníku, chybějící osvětlení a jízda mimo vyhrazené pruhy nebo stezky,“ uvedl ředitel městské police Pavel Skalický. Jen v parcích bylo spácháno 842 přestupků. Strážníci drtivou většinu případů vyřešili domluvou. Za stěžejní považují vzájemnou bezpečnost a ohleduplnost. ■ dtx

## CÍTÍTE CO VAŘÍ SOUSED?

Bydlíte v panelovém nebo bytovém domě? Pravděpodobně máte hrubé nánosy nečistot a masnot v odvětrávací šachtě.

- Čištění odvětrávacích šachet
- Dezinfekce odvětrávacích šachet
- Opravy poškozených odvětrávacích šachet
- Opravy a instalace střešních ventilátorů
- Instalace sacích hybridních turbín



Nečištěné odvětrávací šachty obsahují bakterie, plísň, choroboplodné zárodky, karcinogeny a podle WHO mohou být příčinou astmatu, chronických chřipek, srdečních chorob a dalších onemocnění.

**Jednu šachtu Vám zkontrolujeme kamerou zadarmo.**  
Chcete vidět jak Vaše šachta vypadá?

[www.plicedomu.cz](http://www.plicedomu.cz)

[milansz@plicedomu.cz](mailto:milansz@plicedomu.cz) | +420 601 153 200  
[martinsz@plicedomu.cz](mailto:martinsz@plicedomu.cz) | +420 605 017 245

# Lávka pod dómem, která teprve dostane svůj význam, a cyklostezka na Dolní Novosadské

Spousta dotazů dorazila e-mailem do redakce po zavedení nové rubriky *Otevřená radnice*. V ní se mohou Olomoučané zeptat na cokoliv a redakce se jim snaží zajistit odpovědi na jejich otázky. A nejen redakce, ale také úředníci magistrátu a politici, kteří mají danou oblast na starosti. Odpovědi na nejzajímavější dotazy, které by mohly zaujmout větší počet lidí, zveřejňujeme na této stránce.

*Na ulici Dobrovského je mezi Parkem pod dómem a kárárnami dřevěný most přes Mlýnský potok. Je krásný, defacto nový, ale nepoužívaný, protože vede doslova odnikud nikam. Jak k něčemu takovému vůbec došlo? Kdo je za to odpovědný? A nešlo by ho přenést a využít na jiném místě?*



Jan Rakovský

S využitím lávky, která zatím neslouží svému účelu, město stále počítá. Vznikla v souvislosti se změnou technologie zásobování teplem, kdy se parovodní soustava změnila na horkovodní. Teplárenská infrastruktura musela vybudovat hlavní větev horkovodního

vedení na sídliště Lazce a z technického hlediska nebylo možné vedení v jiné trase. Majitel teplárenské infrastruktury trval na vybudování potrubního mostu, který by přenesl horkovodní vedení, které procházelo Parkem pod dómem a pokračovalo přes Mlýnský potok do Dlouhé. Vzhledem k tomu, že park je součástí městské památkové rezervace, bylo podmínkou města, aby potrubní most byl zabudován do nové lávky, která by svými architektonickými kvalitami odpovídala významu lokality. Takže přenos na jiné místo není možný.

Lávka navíc v budoucnu naváže na novou okružní křižovátku ulic Dobrovského a Dlouhá. Ve všech variantách zpracované studie se počítá s přechodem pro chodce v místě stávající lávky. Vlastníkem komunikace je Olomoucký kraj a ten bude rovněž investorem rondelu. Město zařadilo vybudování křižovátky mezi prioritní a Olomoucký kraj přislíbil zadání projektové dokumentace v příštím roce.

**Mírek Žbánek**  
primátor



*Kdy bude pokračovat cyklostezka na ulici Dolní Novosadská z ulice Střední Novosadská? Začne jaro a s ním i na ulici Dolní Novosadská bude zvýšený výskyt cyklistů, kteří bezohledně jezdí po chodníku. To je pak problém vyjít z domu na chodník, aby nedošlo ke střetu. Cyklostezka by mohla pomoci v návratu cyklistů z chodníku na silnici.*

Jana Stránská

Rádi bychom na opatření realizovaná na Střední Novosadské, tedy cyklopruhu a bezbariérové chodníky, navázali na Dolní Novosadské. Máme zpracovaný projekt na jednosměrné cyklopruhu na obou stranách a zmíněné bezbariérové úpravy chodníků. V letošním roce by měla být dokončena dokumentace pro územní rozhodnutí a v příštím očekáváme získání stavebního povolení. Kdy samotná realizace začne, nelze zatím předjímat, bude to záležet na finančních možnostech města a získání dotace. K dnešnímu dni je připraveno dalších deset akcí, které už mají stavební povolení a čekají, až na ně dojde řada. Celou situaci komplikuje fakt, že silnice nepatří městu, ale Olomouckému kraji.



**Matouš Pelikán**  
náměstek primátora



**ZAJÍMÁTE SE O SVÉ OKOLÍ, O SVÉ MĚSTO A CHCETE SE NA TO ZEPTAT?  
TRÁPÍ VÁS NĚCO? VRTÁ VÁM NĚCO HLAVOU...?**

Zeptejte se e-mailem na adrese: [otevrena.radnice@olomouc.eu](mailto:otevrena.radnice@olomouc.eu)

## Rezidenční parkování

Poslední dobou mezi Olomoučany rezonuje téma spojené s parkovací politikou, rezidenční parkování. Koaliční představitelé se ve své koaliční smlouvě zavázali, že v rámci udržitelné mobility vytvoří ucelenou koncepci ve městě a také k tomu, že ji naplní. My v Nových Hodoňanech tuto iniciativu více než vítáme. Situace v naší městské části je již neudržitelná. Parkovací místa jsou zaplněna spoustou dojíždějících, kteří místo toho, aby využili bohatou a městem štedře dotovanou městskou hromadnou dopravu, raději volí automobil. Parkují zdarma poblíž svého pracoviště. My v přednádraží jsme specifickou lokalitou, která nejen že díky krajskému úřadu, nemocnici a lidem používajícím vlakové spojení je právě plna těchto aut nerezidentů, ale také se tu díky blízkosti univerzity objevuje spousta aut ve městě studujících studentů, kteří v Olomouci nemají trvalý pobyt. Trpíme zde doslova nedostatkem parkovacích míst, ačkoliv nemalá část obyvatel naší čtvrti automobil nevlastní. Místa, na kterých by se dala vybudovat nová parkovací místa, téměř nejsou, neboť v naší zástavbě se nikdy nepočítalo s takovým množstvím aut. Z těchto důvodů proto vítáme, že koalice chce zavést rezidenční parkování. Hnutí ANO prosazuje, aby tento koncept byl nejprve otestován na lokalitách, které jsou nejvíce postiženy výše zmíněnými problémy. Shodli jsme se na městské části Nové a Staré Hodoňany a také chceme tento pilotní projekt vyzkoušet na Lazcích. Slibujeme si od toho zlepšení dostupnosti parkování pro rezidynty. Vlastnictví automobilu je sice právem každého občana, ale když si koupíte kolo, musíte také předem vědět, kde si ho doma zaparkujete. To samé platí i u aut. Není možno chtít po městě, aby všem majitelům aut garantovalo parkovací místo zdarma a budovalo neustále nové parkovací kapacity na úkor zeleně. Dostali jsme se sami tak trochu do slepé uličky. Nemůžeme ale nevidět, že kupříkladu v Brně, v částech, kde bylo rezidenční parkování zavedeno, se významně zlepšila situace s parkováním pro rezidynty. A rezidynty jsou ti, kteří zde v Olomouci platí daně. Ti si zaslouží, aby za symbolickou měsíční částku byli významně preferováni nad nerezidynty, kteří také využívají všechny benefity města Olomouce, ale nepřispívají do jeho rozpočtu jedinou korunou. Pojďme tedy rezidenční parkování vyzkoušet i u nás. Nejhorší je v současné situaci nic nedělat a přešlapovat na místě. Samo se totiž nikdy nic nevyřeší a strkáni hlavy do písku a tvrzení o neexistenci problému s parkováním není cestou, která vede ke zdárnému cíli.

Svatopluk Binder / ANO 2011

## Světlo na konci (cyklo)tunelu?

Pohled na rozpočet je lepší než pohled na politický program. Jde totiž o reálný pohled na priority města. Zaměřme se na investice do dopravní infrastruktury - semaforů, křižovatk, chodníků, cyklostezky. Vše se dá rozdělit na peníze do automobilové nebo do pěší a cyklistické dopravy.

Při pohledu na plánované investice na letošní a příští rok vidíme, že do "aut" půjde celých 268 mil. Kč. Chodcům a cyklistům dohromady jde pouhá třetina. V minulých dvou letech byl ten poměr ještě více na straně individuální automobilové dopravy, tedy té, která centrum města a naše plíce zahlcuje nejvíc. Zatímco parkovací politice věnuje město velkou pozornost, chybí stejně soustředěná péče o prostor pro pěší, cyklo dopravu a městskou hromadnou dopravu za co nejlepších podmínek pro všechny.

Člověk nemusí být dopravní inženýr, aby viděl, že v Olomouci mizí přechody pro chodce, že polovina obyvatel žijící na sídlišťích mezi Neředínem a Novými Sady nemá rychlou a bezpečnou cestu do centra na kole nebo pěšky. Každý, kdo někdy vezl kočárek, ví, že cesta po některých chodnicích připomíná slalom mezi dopravními značkami a pouličními lampami. V zimě je pak evidentní prioritou odklizená silnice, avšak z chodníků je kluziště.

Přes všechny plány udržitelnosti a modrozelené strategie se jaksi nedaří utvářet veřejný prostor tak, aby se děti i dospělí mohli po městě pohybovat bezpečně na kole nebo pěšky. Kupodivu ani nové projekty pořád neodrážejí priority, ke kterým se město hlásí. Přitom namalovat do plánů chodník nebo cyklopruh je řádově levnější než jakékoli úpravy silnic pro auta a nákladáky.

S nadšením sledujeme, že s tímto názorem nejsme zdaleka sami. Sdružení re.vize, které již třetím rokem pořádá v Olomouci debaty o možnostech zásadních urbanistických proměn města, nabídl v lednu progresivní pohled na moderní město s udržitelnou dopravou. (Záznam najdete na Facebooku re.vize)

S nadšením sledujeme, že s tímto názorem nejsme zdaleka sami. Sdružení re.vize, které již třetím rokem pořádá v Olomouci debaty o možnostech zásadních urbanistických proměn města, nabídl v lednu progresivní pohled na moderní město s udržitelnou dopravou. (Záznam najdete na Facebooku re.vize)

My se rádi připojili a budeme se bit za to, abychom pomohli efektivně proměnit tuto iniciativu v dopravně udržitelnější Olomouc.

Marek Zelenka, Andrea Hanáčková / Piráti a Starostové

## REDAKČNÍ POŠTA

## Architekt Olomouce éry belle époque zemřel před 100 lety

**15. dubna 2021 uběhne přesně sto let ode dne, kdy zemřel architekt Jakob Gartner. Letošní rok nám ovšem dá ještě příležitost připomenout si i 160. výročí narození (22. června) člověka, bez nějž by rozhodně Olomouc nevypadala tak krásně a elegantně, jak vypadá.**

Syn přerovského židovského mlynáře Isaaka Löb Gartnera se na odborná studia nejdříve vybral do Brna. Tam absolvoval vyšší průmyslovou školu, která se mu pak stala vstupenkou na vídeňskou Akademii výtvarných umění. Zde na něj zásadním způsobem zapůsobil jeho učitel věhlasný rakouský architekt Karl von Hasenauer (1833–1894). Tento výrazný představitel historismu a spolutvůrce reprezentační architektury vídeňské Okružní třídy (Ringstrasse) naučil své žáky velmi umně pracovat se stěžejními styly architektury minulých období od gotiky přes renesanci po baroko a velmi zdařile je kombinovat.

## Ve službách velkopodnikatelů

Do Olomouce Jakob Gartner poprvé pracovně pronikl jako devěťadvacetiletý, když si jej pro úpravu svého paláce na Horním náměstí 25 (tzv. Petrášův palác) vybral zámožný podnikatel Johann Ottahal. O dvě léta později, v roce 1892, pro něj postavil činžovní dům v Ostružnické ulici č. 21, za jehož nádherně dekorovanou do zelena laděnou fasádou a dvěma patry běžového obkládačkového dekoru, zvýrazněného arkýřem, neseným karyatidou a atlantem, a zdobeným monogramem investora, rozhodně stojí zato zvednout oči vzhůru.

Ve stejném roce oslovil mladého perspektivního architekta další movitý olomoucký podnikatel. Tentokrát to byl Franz Maya, který si v sousedství svého cukrovaru, lihovaru a drožďárny v Hejčíně nechal postavit reprezentativní rodinnou vilu. Trochu schovanou za vysokou zdí a sloužící dnes centru sociálních služeb Klíč ji v Dolní hejčínské můžeme obdivovat doposud.

Olomoučané však dnes Jakoba Gartnera nejvíc vnímají skrz dvě jeho monumentální veřejné stavby. Jednu existující, druhou už nikoliv. Tou první je rozsáhlý školní komplex Ústavu hraběte Pöttinga (tzv. Pöttingeum), tou druhou pak bývalá olomoucká synagoga. Na tento druh sakrální architektury byl Gartner, sám hebrejského vyznání, doslova odborníkem. Synagoga postavil celkem šestnáct, a to nejen například Moravou a Slezskem, ale též ve Vídni, na Slovensku nebo Rumunsku. Bohužel se většinou nedochovaly. Ta olomoucká, dokončená v maurském stylu v dubnu 1897 a vypálená nacisty v březnu 1939, pro něj znamenala referenční zakázku, díky níž se potom další práce jen hrnula.

## Pět malých zámků

Okamžitě jej oslovili nejbohatší olomoučtí židovští podnikatelé, aby jim navrhl jejich rodinná sídla v tehdejší Park Strasse, dnešní Vídeňské ulici. V roce 1895 byla dokončena eklekticky pojatá nárožní vila Eduarda Hamburgera, poté neorenesanční dům Willhelma Briesse, neobarokní sídlo Josepha Bermanna a čtvrtý v řadě neogotický dům dalšího ze skupiny ctihodných sladovníků Ignáce Briesse. Vše ještě doplnila barokem a secesi inspirovaná vila Hanse

Passingera, majitele nedalekého Kamenného mlýna, ve Vídeňské 12.

Bylo jasné, že takový nápor zakázek bude z vídeňské kanceláře jen těžko zvládnutelný, a tak si Gartner otevřel pobočku přímo v Olomouci na Horní náměstí 26 v domě U Zeleného stromu. Nic už pak nebránilo jeho hladké spolupráci s olomouckými stavebními podnikateli a „developery“ konce 19. století. Tím nejvýraznějším a nejpodnikavějším byl jednoznačně architektův náboženský souvěvec Moritz Fischer. Pro něj navrhl například skupinu nájemních domů v Komenského ulici 8, 10, 12, 14, 16, 18, 20 a 22, na Masarykově ulici 5, 7, 9, 11 a 13 nebo na Vídeňské 5, 7 a 9.

Po vzoru svého učitele von Hasenauera narážte na práci Jakoba Gartnera i na olomoucké „Ringstrasse“ v podobě celého domovního bloku třídy Svobody mezi Palachovým náměstím a Havlíčkovou ulicí.

Je až neuvěřitelné, jakým tempem Gartner pracoval, když byl schopen v historickém hlavním městě Moravy během jediné dekády navrhnout a připravit k realizaci celkem pět desítek projektů. Na jednom z nich se dokonce sám zpodobnil.

Portrétní bustu tohoto architekta naleznete na neorenesančním činžovním domě v Palackého 8. Z vrcholového štítu na dění v rušné ulici dohlíží tento člověk, který se nezaměnitelným způsobem otiskl do tváře Olomouce, i sto let po své smrti.

Tomáš Kryl



# Duben 1921: národní revoluce na olomouckém arcibiskupském trůnu

**Tisíce lidí mířily na začátku dubna 1921 do Olomouce. Přijeli věřící nejen z Moravy, ale i ze Slovenska či Rakouska. Důvod? V katedrále svatého Václava měl na arcibiskupský trůn usednout neobvyklý muž. Vlastenec, národní buditel, milovník všeho slovanského, politik a charismatický dobrodinec. Antonín Cyril Stojan. Nástup nového arcibiskupa znamená slávu vždy, tohle bylo ale něco víc. Ten den měl charakter všelidového svátku.**

K pochopení toho, proč do zvolení Stojana arcibiskupem vkládalo tolik věřících velké naděje, je nutné připomenout dobové souvislosti. Od vzniku republiky to katolíci neměli snadné. Republika vznikla jako protirakouská a s tím se neslo i to, že byla silně antiklerikální. „Po Vídní Řím!“ volali radikálové. Žádali, aby církev popřela svou přirozenou vazbu na Řím. Ovšem v souvislosti se jmenováním Antonína Cyrila Stojana moravským metropolitou nastala poprvé změna.

Například olomoucký deník Pozor, který vždy škodolibě podporoval vše, co katolíkům škodilo, v době nastolení nového arcibiskupa změnil tón. Přiznává, že s oblíbeným duchovním mají katolíci šanci najít ve společnosti lepší místo. „Není jiného kněze na Moravě, který by byl tak obětavě chodil mezi lid.“ Nicméně i tak chladí nadšení katolíků a varuje je před přehnanými nadějemi. „Všechno ale přece jen nový arcibiskup nezmůže, i kdyby se nadlidsky namáhal, hodně toho bude muset svěřit do jiných rukou. A tu je obava, že dr. Stojan, jak je milý a dobrý, vůči svému okolí bude slabý...“

Čím to, že jeden duchovní budil takové emoce? Antonín Cyril Stojan byl totiž desítky let nejen knězem, ale i veřejnou osobností, celebritou. Vždy zdůrazňoval cyrilometodějskou tradici a podporoval vazby Čechů a Moravanů k jiným slovanským národům. Všude, kde jako kněz sloužil, zakládal knihovny a vlastenecké či charitativní spolky. Úcta ke svatým Cyrilu a Metodějovi, kteří symbolizovali vazby mezi západní a východní církví, jej vedla k organizaci unionistických kongresů na Velehradě (unionismus měl sjednotit pravoslaví a katolicismus). Horlivé vlastenectví ho dovedlo do politiky. Od roku

1897 působil jako poslanec v říšské radě a v moravském zemském sněmu.

Když tedy olomoucká metropolitní kapitula po rezignaci kardinála Lva Skrbenského zvolila novým arcibiskupem právě A. C. Stojana, vyvolalo to vlnu radosti. Do Olomouce vyrazily tisíce věřících. Přijeli i vídeňští Češi – s nimi měl Stojan vřelé vztahy od dob, kdy i jejich komunitě pomáhal a poskytoval duchovní i kulturní služby.

Olomouc byla nádherně vyzdobena. V ulicích hrály kapely, městem krácel slavnostní průvod v krojích, z oken vlály prapory. Obchodní grémium se usneslo, že i když 3. duben připadá na neděli, zůstanou tentokrát olomoucké obchody otevřené, aby davy návštěvníků měly kde utrácet. Do Olomouce bylo vypraveno 16 speciálních vlaků, každý se zhruba tisícovkou cestujících. Přijeli papežský nuncius Clemente Micara, pražský arcibiskup František Kordač a ministr spravedlnosti Augustin Popelka. Průvod, který šel celým městem, mířil ke katedrále. Prostor byl nádherně vyzdoben mnoha prapory a slavobránou. Tolik lidí se ve městě sešlo naposledy při vyhlášení republiky! Úspěch slavnosti byl opravdu značný, což uznali i protivníci církve.

A arcibiskup Stojan? Osud mu dopřál jen dva a půl roku ve funkci, zemřel už v září roku 1923. Za tu dobu ale stihl založit například arcidiecézní charitu, která funguje dodnes, obnovil mnoho zanedbaných farností a povzbudil katolíky z celé Moravy. „Mám, co jsem dal druhým,“ znělo Stojanovo životní heslo. Zemřel tedy velmi bohatý. ■ Michal Foltá



## DUBEN 1921 TELEGRAFICKY

### Kapsáři mají ve městě žně

Tábor lidu při uvedení nového arcibiskupa Antonína Cyrila Stojana je lákadlem pro kapsáře. Den po slavnosti tisk píše o tom, kdo o co během oslav přišel. Například poštovní úředník Jan Polášek, jeden z mnoha dobrovolných pořadatelů, hlásí krádež zlatých kapsních hodinek v ceně 6 tisíc korun! Nadporučík z olomoucké posádky přišel o hodinky se zlatým řetízem v hodnotě 4 tisíce korun. Rovněž rolník Petr Otčenášek z Bohuňovic ztrácí drahocenné hodinky za 4 tisíce korun, a to během slavnostního průvodu. Větší škodu hlásí rada Albín Kloudr z Bystřice pod Hostýnem, kterému hodinky v ceně 5000 korun ukradli na nádraží u speciálního vlaku. Pachatelé policii bezpečně unikají. Proč nemáme české lékárny? Olomoučtí Češi se zlobí. Město je už od listopadu 1918 v české správě, a přesto v centru není jediná česká lékárna. České lékárny jsou jen v Hodolanech a Nové Ulici. Čtyři lékárny v centru mají německé majitele, dvě z nich dokonce vyhlášené německé nacionalisty, kteří Čechům stále něco vyčítají a se zákazníci nemluví česky. Noviny volají po tom, aby ministerstvo přestalo dělat obstrukce a konečně povolilo otevření lékáren i českým lékárníkům.

### U Františka Křížika někdo krade

S dobrým výsledkem končí policie vyšetřování velkých ztrát v olomoucké pobočce firmy František Křížik. Slavný vynálezce a podnikatel hlásí v Olomouci ztrátu elektromateriálu v hodnotě asi 10 tisíc korun, což je v té době značná suma. Policie podezírá nočního hlídače Františka O., který vinu popírá. Při domovní prohlídce u něj nějaké zboží najdou, ovšem pouze v hodnotě 140 korun, což je velmi chabý důkaz. Soustředěný nátlak detektivů ale nese ovoce. Hlídač přiznává, že zboží ukrývá u příbuzných. Jen u jeho tety Cecílie pak policie najde nakradený materiál v ceně asi 4,5 tisíce korun.

### Slavný lékař přednáší o léčitelích

Klub pokrokového studentstva v Olomouci pořádá přednášku zajímavé osobnosti. MUDr. Jan Šimsa propaguje psychoterapii a je průkopníkem léčby závislostí. Je ale znám i jako znalec tajemných sil a magie. V Olomouci přednáší právě na téma „Tajemné síly a kouzla“. Moudrý lékař nehaní lidovou víru v léčitelství, protože ví, že víra sama má pro úspěch léčby význam. Varuje ale před slepou důvěrou v šarlatány. Lidi láká tajemno a jsou ochotni uvěřit čemukoliv. Uběhlo sto let a lidé se nezměnili. ■ mif

	AMER. TISK. AGEN-TÚRA	PLESÁNÍ	UCHÁZENÍ		PANIC	ŠÁLENÍ	BRÁNA	ŠPLHAVEC		NIKOLI POUZE	PŘED-LOŽKA	KAPALINY NA PERO-KRESBU	SPISOVÁ ZNAČKA	PRAMĚ-NEK	INIC. NOSITELE NC LÉK. Z ROKU 1932
INDONÉS. ATOL				ŘÍMSKÝCH 2495					ZÁPIS SKLADBY						
MUŽ				HRDINKA POČÍTAČOVÝCH HER SLUŽEBNÍ					MUŽSKÉ JMÉNO (18.3.) KANTORKA (SLANG.)						
	1. ČÁST TAJENKY PST												NÁZEV ZN. DRASLÍKU PRAMEN HORKÉ VODY		
DOKUD						LETMÉ DOTYKY MÍČE					ZN. ELEKTRON-VOLTU SPZ PRAHY-MĚSTA			LATINSKÁ SPOJKA A	ŘÍMSKÁ 6
TRVALÍ						ŽENSKÉ JMÉNO						KŘÍK ZÁKLADNÍ JEDNOTKY VZDUŠ-NÝCH SIL			
	ŘEMESL-NICKÝ STŮL	ŽÁDNÝ ČLOVĚK (SLOV.) DRAP DRAVCE								PROCLÍ-VATI					
TÝKAJÍCÍ SE PSA				POSTAVA PUR-CELLOVY OPERY DIDO A AENEAS	VYZVĚDAČ						EDWARD SILNĚ ZAFOUKAT			UPRAVIT LŮŽKO	HODNĚ
OBČAN-SKÝ PRŮKAZ (ZKR.)			ZÁPADO-ČESKÉ MĚSTO LESNÍ PTÁK							ZMÍRNĚNÍ EGYPT. ŘEKA					
TĚLESO Z NASY-PANÉ ZHUTNĚLÉ ZEMINY							MALÉ OKO	KRÁSNÁ ŽENA	NAŠIKMO UŽITEK						
PLATIDLO DÁNSKA						ROTAČNÍ TĚLESA CELOSVĚT. ORGANI-SACE							INICIÁLY TOM CRUISE JUBILEJNÍ		
	SEVE-ROVÝ-CHOD	2. ČÁST TAJENKY SPOJKA PODŘADÍCI										SNĚMOVNA LIDU MPZ SLOVEN-SKA			TIHLE
KRÁTKÉ KABÁTY					VÝPLŇ OKEN					PŘERUŠIT ČINNOST					
DO PŘEDEM URČENÉ LHŮTY					JMÉNO ENCYKLO-PEDISTY WEBSTERA					PRACO-VATI NA STAVU					

## TAJENKA

### První láska je los, který nevyhrává...

— Émile Zola (1840 – 1902) francouzský spisovatel, představitel naturalismu.

Tři vylosovaní luštitelé získají publikaci o Čestném sloupu Nejsvětější Trojice.

Tajenku křížovky zasilejte **do 19. dubna**

na adresu: **Magistrát města Olomouce,**

**Horní náměstí – 583, 771 27**

**Olomouc.** Obálku označte heslem „Tajenka“.

Elektronicky můžete vyluštěnou tajenku zaslat na adresu: [tajenka@olomouc.eu](mailto:tajenka@olomouc.eu).

Nezapomeňte prosím uvést své jméno,

telefon a doručovací adresu.

**Tajenka z minulého čísla:**

*Krásné ženy mají vždy u mužů větší úspěch než ženy moudré. Jen velmi málo mužů totiž je slepých, ale zato hodně hloupých. (Sophia Lorenová)*

**Úspěšní luštitelé:** Radka Hečová, Pavel Výmola a Libuše Zábajová.

## SUDOKU

lehké

6	7	9	3					
4			7	9	2			6
	1		5	8	6		4	
		8						
		3	1	6	8	2	9	7
2	7		5	9	3			
						9		
8	5		9	2	1			
9	3		4	7	5	8	2	

těžké

					9			
	2		6	4	8	5		
					1	3		
				1	6			
		8	5	3				
	6	3		7	2			5
							8	
3			7	9		5	4	
							1	6

těžké

9					6	4	7	
2	1				5			
6								5
		7	3			9		
4		5	6	8	1		2	3
				9				
	3							1
		6	9	7				
				4				

## TIRÁŽ

**Olomoucké listy** - časopis občanů statutárního města Olomouce • měsíčník | ročník 23 | číslo 4 | vychází 6. 4. 2021

**Vydává:** statutární město Olomouc – Rada města Olomouce • **Adresa:** Horní náměstí 583, 779 11 Olomouc IČO: 00299308 **Registrace:** MK ČR E 11006 • **Telefon:** 585 513 263, 585 513 472

**E-mail:** redakce@olomouc.eu <http://listy.olomouc.eu> • **Editor:** Martin Hála • **Redakční rada:** Pavel Konečný, Miloslav Tichý, Markéta Záleská, Matouš Pelikán, Otakar Bačák, Andrea Hanáčková, Martin Šinkovský • **Fotografie ve vydání:** Jan Andreáš, Daniel Schulz, Blanka Martinovská, Miloš Dostál, Pavel Snášel, Pavel Konečný, Lucie Fenclová, Monika Abrahámová, Dana Koukolová, Zdeněk Sodoma, Svatopluk Binder, Milan Kořínek, Pavel Javůrek, MUO, Media Age, HZS OK, PČR • **Inzerce:** Jana Juráková, inzerce@olomouc.eu, 773 617 353

**Sazba:** Jan Hrinda - Machovský s. r. o. • **Tisk:** SAMAB Press GROUP, a. s. • **Distribuce:** Česká pošta, s. p. • **Náklad:** 54 000 ks • **Neprodejné**

# Elektronické aukce nemovitých věcí

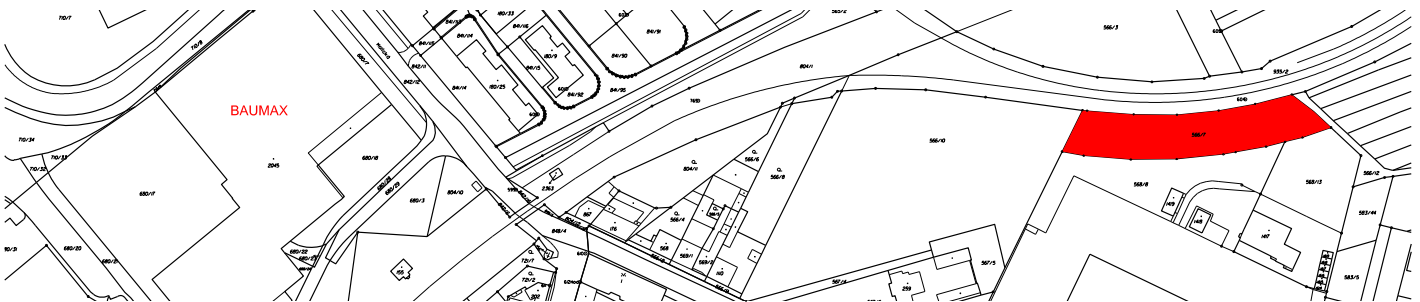
1) Rada města Olomouce na své schůzi konané dne 8. 2. 2021 schválila záměr prodat níže uvedenou nemovitou věc z majetku statutárního města Olomouce formou veřejné elektronické aukce.

Nemovitá věc	Minimální kupní cena	Termín aukčního kola
Pozemek parc. č. 566/7 orná půda o výměře 2 792 m <sup>2</sup> v k. ú. Hodolany, obec Olomouc.	3.500.000,- Kč vč. DPH	26. 4. 2021 ve 14:00 hodin

**Registrace** zájemců do elektronické aukce je možná do **22. 4. 2021 do 10:00 hodin**. Elektronický aukční portál pro registraci zájemců včetně podmínek elektronické aukce je přístupný na internetových stránkách města Olomouce na adrese [www.olomouc.eu/eaukce](http://www.olomouc.eu/eaukce). Pozemek je z hlediska Územního plánu Olomouc vymezen jako součást stabilizované plochy smíšené výrobní 12/077S. Prohlídku je možné dohodnout na níže uvedených kontaktech s Bc. Gabrielou Bělinovou.

Bližší informace k prodeji nemovité věci poskytne Magistrát města Olomouce, odbor majetkoprávní, oddělení majetkových řízení, Hynaisova 10, 779 11 Olomouc, Bc. Gabriela Bělinová, tel. kontakt: 588 488 271, e-mail: [gabriela.belinova@olomouc.eu](mailto:gabriela.belinova@olomouc.eu).

Bližší informace k nemovité věci z hlediska jejího využití dle Územního plánu Olomouc a dopravního napojení poskytne Magistrát města Olomouce, odbor dopravy a územního rozvoje, Úřad územního plánování, Hynaisova 10, 779 11 Olomouc, Ing. Zuzana Sedláková, tel. kontakt: 588 488 395, e-mail: [zuzana.sedlakova@olomouc.eu](mailto:zuzana.sedlakova@olomouc.eu).



2) Rada města Olomouce na své schůzi konané dne 22. 2. 2021 schválila záměr prodat níže uvedenou nemovitou věc z majetku statutárního města Olomouce formou veřejné elektronické aukce:

Nemovitá věc	Minimální kupní cena	Termín aukčního kola
Budova č. p. 23, obč. vyb., Štěpánovská 10, která je součástí pozemku parc. č. 454 zastavěná plocha a nádvoří v k. ú. Chomoutov, obec Olomouc	5.120.000,- Kč	3. 5. 2021 v 9:00 hodin

**Registrace** zájemců do elektronické aukce je možná do **29. 4. 2021 do 10:00 hodin**. Elektronický aukční portál pro registraci zájemců včetně podmínek elektronické aukce je přístupný na internetových stránkách města Olomouce na adrese [www.olomouc.eu/eaukce](http://www.olomouc.eu/eaukce). Předmětná nemovitá věc se podle Územního plánu Olomouc nachází ve stabilizované ploše veřejného vybavení 18/066S. Prohlídka se uskuteční dne dne 8. 4. 2021 ve 13:30 hodin a dále dne 20. 4. 2021 v 10:30 hodin, sraz zájemců o prohlídku bude na místě samém. Bližší informace k prodeji nemovité věci poskytne Magistrát města Olomouce, odbor majetkoprávní, oddělení majetkových řízení, Hynaisova 10, 779 11 Olomouc, Mgr. Silvie Michalcová, tel. 588 488 459, e-mail: [silvie.michalцова@olomouc.eu](mailto:silvie.michalцова@olomouc.eu). Bližší informace k nemovité věci z hlediska jejího využití dle Územního plánu Olomouc poskytne Magistrát města Olomouce, odbor dopravy a územního rozvoje, Úřad územního plánování, Hynaisova 10, 779 11 Olomouc, Ing. Zuzana Sedláková, tel. kontakt: 588 488 395, e-mail: [zuzana.sedlakova@olomouc.eu](mailto:zuzana.sedlakova@olomouc.eu).



OLOMOUC

Poznej  
Olomouc  
prostřednictvím  
zábavné  
mobilní hry

# MOZART v karanténě

Jedenáctiletý Wolfgang Amadeus Mozart  
prchá s rodiči z Vídně před epidemií  
černých neštovic. Přežije to?  
Vydej se po stopách malého Mozarta  
v Olomouci a dozvíš se víc!

Aplikace Skryté příběhy – Mozart v karanténě  
délka trasy 1,7 km | trvání 1 hod

[www.aplikace.olomouc.eu](http://www.aplikace.olomouc.eu)

