

70
posouzením 2



Ochrana podzemních vod, s.r.o.

OLOMOUC

**Posouzení kompletní podkladové dokumentaci pro
rozšíření ochranného pásma vodního zdroje
společnosti OLMA a.s.**

Praha, leden 2023

Společnost Ochrana podzemních vod, s.r.o. má zaveden a certifikován systém řízení jakosti (QMS)
podle normy ČSN EN ISO 9001:2019/ISO9001:2015 a systém environmentálního řízení (EMS)
podle normy ČSN EN ISO 14001:2016/ISO 14001:2015.

*Již více než
30 let zkušeností.*

*Společně vytváříme
trvale udržitelnou
budoucnost.*

Číslo zakázky: C2142

Název úkolu:

Olomouc

Posouzení kompletní podkladové dokumentaci pro rozšíření ochranného pásma vodního zdroje společnosti OLMA a.s..

Objednatel: East Park Olomouc a.s.

Tř. Kosmonautů 1221/2a
779 00 Olomouc
IČ: 27829995

Dodavatel: Ochrana podzemních vod, s. r. o.

Bělohorská 31, 169 00 Praha 6
IČ: 26750066
DIČ: CZ26750066

Předmět úkolu: vypracování posudku ke kompletní podkladové dokumentaci pro rozšíření ochranného pásma vodního zdroje společnosti OLMA a.s. vypracované Výzkumným ústavem vodohospodářským T.G.Masaryka

Zpracovali: RNDr. Zbyněk Vencelides, Ph.D.

RNDr. Jiří Čížek

Statutární zástupce dodavatele: RNDr. Jiří Čížek

Datum zpracování: 25.1.2023

OPV
OCHRANA PODZEMNÍCH VOD s.r.o.
Bělohorská 31, Praha 6, 169 00



Obsah

1. ÚVOD.....	4
2. LEGISLATIVNÍ HLEDISKA POSUDKU.....	4
3. ODBORNÁ HLEDISKA POSUDKU	6
3.1. Obecné připomínky:.....	6
3.2. Otázky položené objednatelem:	7
4. ZÁVĚR.....	12

Přílohy

1. Veřejná vyhláška, Opatření obecné povahy (OOP) ve věci rozšíření ochranného pásma II. stupně vodního zdroje Olma, č.j. SMOL/119842/2020/OZP/VH/Pos ze dne 25.5.2020, které nabylo účinnosti dne 16.6.2020
2. Veřejná vyhláška, Opatření obecné povahy (OOP) ve věci OLMA, a.s. – změna ochranného pásma II. stupně vodního zdroje – rozšíření – další, č.j. SMOL/259606/2022/OZP/VH/Pos ze dne 21.9.2022
3. Dopis Magistrátu města Olomouce odbor životního prostředí, jako věcně příslušný vodoprávní úřad podle ustanovení § 104 odst. 2 písm. c) a § 106 odst. 1 vodního zákona a jako místně příslušný vodoprávní úřad podle ustanovení § 11 zákona č. 500/2004 Sb., správní řád ze dne 24.11.2022

1. ÚVOD

Tento hydrogeologický posudek je zpracován na žádost společnosti East Park Olomouc a.s., která je vlastníkem pozemků, na které se má rozšířit stávající ochranné pásmo vodního zdroje (dále OPVZ) společnosti OLMA a.s. vyhlášené veřejnou vyhláškou, opatřením obecné povahy (OOP) ve věci rozšíření ochranného pásma II. stupně vodního zdroje Olma, č.j. SMOL/119842/2020/OZP/VH/Pos ze dne 25.5.2020 – viz příloha 1. Rozšíření má být provedeno veřejnou vyhláškou, opatřením obecné povahy (OOP) ve věci OLMA, a.s. – změna ochranného pásma II. stupně vodního zdroje – rozšíření – další, č.j. SMOL/259606/2022/OZP/VH/Pos ze dne 21.9.2022 – viz příloha 2.

Zpracovaný posudek se měl vyjádřit ke kompletní podkladové dokumentaci pro rozšíření ochranného pásma vodního zdroje společnosti OLMA a.s. vypracované Výzkumným ústavem vodohospodářským T.G.Masaryka. Bohužel však zprvu došlo k tomu, že výše uvedená podkladová dokumentace nebyla úplná, protože v ní chyběl zásadní podklad, na který se autor odvolává na straně 15, a to matematický model proudění podzemních vod (Eckhardt, 2020), který měl být zásadním podkladem pro návrh rozšíření II. ochranného pásma vodního zdroje. Tento model byl pro posouzení zcela nezbytný. Navíc nebyl tento model k dispozici ani na vodoprávním úřadu – viz dopis v příloze 3., ze kterého uvádíme: „Magistrát města Olomouce odbor životního prostředí, jako věcně příslušný vodoprávní úřad podle ustanovení § 104 odst. 2 písm. c) a § 106 odst. 1 vodního zákona a jako místně příslušný vodoprávní úřad podle ustanovení § 11 zákona č. 500/2004 Sb., správní řád, ve znění pozdějších předpisů, v dopisu ze dne 24.11.2022 sděluje, že ve spisovém materiálu matematický model jako podklad vodoprávní úřad nemá, je nutné si ho vyžádat od VÚV T.G. Masaryka, v.v.i., Podbabská 2582/30, 160 00 Praha 6, pravděpodobně má tento matematický model i zadavatel spol. OLMA, a.s.“

Po dlouhých marných snahách získat tento dokument od výše uvedených subjektů byl nakonec matematický model dodatečně poskytnut dne 17.1.2023.

Toto posouzení tak reaguje jak na poskytnutou dokumentaci, tj. „Kompletní podkladové dokumentaci pro rozšíření ochranného pásma vodního zdroje společnosti OLMA a.s.“ vypracované Mgr. Pavlem Eckhardtem z Výzkumného ústavu vodohospodářským T.G.Masaryka, v.v.i. (dále jen VUV TGM) v únoru 2022 a navazující správní rozhodnutí, tak na Model proudění podzemních vod, který je součástí Znaleckého posudku č. 24 – strany 22 až 33.

2. LEGISLATIVNÍ HLEDISKA POSUDKU

Pro oblast vodního práva je zásadní zákon č. 254/2001 Sb. o vodách a o změně některých zákonů. Vodní zákon je zákonem speciálním, jak ve vztahu ke stavebnímu zákonu, tak i ve vztahu ke správnímu řádu, který zavádí pro stavby vodních děl určité procesní odchylky od řízení, než je tomu ve věcech jiných staveb. Dalším vzájemným vztahem mezi těmito

přepisy je subsidiarita stavebního zákona vůči vodnímu zákonu a subsidiarita správního řádu vůči vodnímu i stavebnímu zákonu.

Bohužel je nutné na tomto místě konstatovat, že dnes neexistuje platný právní předpis pro stanovení, vymezení a využívání ochranných pásem vodních zdrojů. Vodní zákon 254/2001 Sb. sice v § 30 uvádí: „Ministerstvo životního prostředí vyhláškou stanoví seznam vodárenských nádrží a zásady pro stanovení změny ochranných pásem vodních zdrojů“. Doposud se tak ale nestalo! Také dosud platná vyhláška č. 137/1999 Sb., kterou se stanoví zásady pro stanovení a změny ochranných pásem vodních zdrojů a seznam vodárenských nádrží, byla vydána jako prováděcí předpis k dřívějšímu znění vodního zákona (zákon č. 138/1973, Sb.) a nebyla dosud novelizována nebo nahrazena novou platnou právní úpravou vztahující se k aktuálnímu znění vodního zákona (zákon č. 254/2001, Sb.).

Kromě samotného vodního zákona by měl vodoprávní úřad dodržet také následující ustanovení dle §2 a §3 zákona č. 500/2004 Sb., správní řád v platném znění:

(1) Správní orgán postupuje v souladu se zákony a ostatními právními předpisy, jakož i mezinárodními smlouvami, které jsou součástí právního řádu (dále jen "právní předpisy"). Kde se v tomto zákoně mluví o zákoně, rozumí se tím též mezinárodní smlouva, která je součástí právního řádu.

(2) Správní orgán uplatňuje svou pravomoc pouze k těm účelům, k nimž mu byla zákonem nebo na základě zákona svěřena, a v rozsahu, v jakém mu byla svěřena.

(3) Správní orgán šetří práva nabytá v dobré víře, jakož i oprávněné zájmy osob, jichž se činnost správního orgánu v jednotlivém případě dotýká (dále jen "dotčené osoby"), a může zasahovat do těchto práv jen za podmínek stanovených zákonem a v nezbytném rozsahu.

(4) Správní orgán dbá, aby přijaté řešení bylo v souladu s veřejným zájmem a aby odpovídalo okolnostem daného případu, jakož i na to, aby při rozhodování skutkově shodných nebo podobných případů nevznikaly nedůvodné rozdíly.

§ 3

Nevyplývá-li ze zákona něco jiného, postupuje správní orgán tak, aby byl zjištěn stav věci, o němž nejsou důvodné pochybnosti, a to v rozsahu, který je nezbytný pro soulad jeho úkonu s požadavky uvedenými v § 2.

Z výše uvedeného znění vyplývá, že vodoprávní úřad v Olomouci by měl rozhodovat v této věci až po předložení všech dokumentů, které bez jakýkoliv pochybností prokáží, že toto rozšíření OPVZ je nezbytně nutné a potřebné pro ochranu vydatnosti neb jakosti podzemní vod v jímacím objektu, jinak by neměl toto rozšíření povolit.

3. ODBORNÁ HLEDISKA POSUDKU

3.1. Obecné připomínky:

Z odborného hlediska je možné k materiálu **Kompletní podkladová studie k rozšíření II. ochranného pásma vodního zdroje společnosti OLMA, a.s. (dále jen Studie) formulovat následující připomínky:**

Zdůvodnění potřeby rozšíření ochranného pásma vodního zdroje společnosti OLMA a.s. je formulováno ve velmi obecné rovině, na základě obecných konstatování, které nejsou v rámci Dokumentace podloženy žádnými časovými řadami výsledků monitoringu, tj. měření hladin, vydatností jednotlivých zdrojů, analýz, nebo jiných ověřitelných skutečností, které by dokládaly nefunkčnost nebo nedostatečnost současného rozsahu ochrany. To se týká i obecných konstatování o narůstající koncentraci dusičnanů v jímané vodě. Není nikde doloženo, že rozšíření OPVZ povede skutečně k omezení vstupu dusičnanů do hydrogeologického systému.

V posuzované dokumentaci chybí rozsahy deprese vyvolané čerpání předmětných vrtů – studní H1, H2 a H3 – v textu na straně 8 je pouze uvedeno, že přesahuje rozsah pozemků platných ochranných pásem zájmového vodního zdroje, ale bez bližších podrobností.

Značně nevěrohodně také působí argument „existence průzkumných hydrogeologických vrtů třetí osoby ... které leží cca 700 m jihovýchodně“ (str. 14), stejně jako argumentace existence dalších vodních zdrojů jiných podnikatelských subjektů (ADM Olomouc, Sklady Olomouc). Navíc pro ochranu těchto zdrojů je bezdůvodné se dovolávat veřejného zájmu. Pro stanovení podmínek souběhu odběru z těchto vodních zdrojů a zdroje OLMA je potřeba koordinace při stanovení podmínek odběru z jednotlivých zdrojů s ohledem na bilanci jímané struktury, nikoliv jen vyhlášení OPVZ.

Zdůvodnění potřeby rozšíření OPVZ na celou infiltrační oblast zdroje se sice jeví na první pohled jako logické, protože má za cíl omezit riziko dlouhodobého snížení kvality jímané podzemní vody. Na druhou stranu, návrh rozšíření OPVZ vůbec neřeší pravděpodobně významnější rizika, spojená s velmi rychlým ovlivněním vodního zdroje infiltrací potenciálně znečištěné povrchové vody Bystřice a Hamerského náhonu do exploatovaného kolektoru.

Argumentace možného vlivu provozu na pozemních komunikacích, bez doložení konkrétními daty a naměřenými údaji z terénu, se jeví jako účelové, i když vliv provozu na komunikacích nelze zcela vyloučit, lze jej z velké části omezit vhodnými technickými opatřeními, které je možné včlenit do podmínek ochrany – viz i nově plánovaný východní obchvat Olomouce. Jak je možné se přesvědčit i v mapové aplikaci VUV TGM „Aktualizace ochranných pásem vodních zdrojů (OPVZ) a vodárenských nádrží (OPVN)“, ochrannými pásmo II. stupně jsou běžně vedeny silniční i dálniční tahy a v řadě případů pásma zasahují i do intravilánu obcí a měst (<https://heis.vuv.cz>).

Podobně obecné jsou i další důvody použité pro rozšíření OPVZ, tj. bez jakéhokoliv doložení vlivu rozšíření OPVZ na kvalitu a kvantitu vody v exploatované struktuře. Není také jasné, co je míněno „nadměrným užíváním prostředků pro ochranu rostlin, nadměrným

hnojením“ atd. a jak zamezit „důsledkům neřešených havárií na blízkých komunikacích, požárům či dalším rizikovým situacím“ po rozšíření OPVZ. Vágně formulované návrhy omezení navíc vylučují možnost efektivní kontroly jejich dodržování.

Celkově se jeví návrh rozšíření ochranného pásma vodního zdroje společnosti OLMA a.s. jako zbytečně diskriminační vůči vlastníkům dotčených pozemků, neboť paušálně zaváděnými opatřeními dochází k výraznému znehodnocení pozemků zařazených do OP II. stupně. Dle § 30 Zákona č. 254/2001 Sb. odst. 11 „za prokázané omezení užívání pozemků a staveb v ochranných pásmech vodních zdrojů náleží vlastníkům nebo nájemcům nebo pachtýřům těchto pozemků a staveb náhrada, kterou jsou povinni na jejich žádost poskytnout v případě vodárenských nádrží vlastníci vodních děl umožňujících v nich vzdouvání vody, v ostatních případech oprávnění (§ 8) k odběru vody z vodního zdroje; je-li jich více, poměrně podle povoleného množství odebírané vody.“ V tomto případě lze však těmto negativním vlivům zabránit, aniž by došlo k negativnímu ovlivnění vodního režimu území nebo k negativnímu ovlivnění vydatnosti, jakosti nebo zdravotní nezávadnosti jímacích objektů OLMA.

3.2. Otázky položené objednatelem:

1. Revizi Kompletní podkladové dokumentace pro rozšíření II. ochranného pásma vodního zdroje společnosti OLMA, a. s., a to jak ve znění z roku 2019 předloženém k prvnímu rozšíření OP, tak i ve znění z roku 2022 předloženém ke druhému rozšíření OP, s důrazem na to:
 - a. zda podklady, ze kterých dokumentace vycházejí, jsou relevantní a přesvědčivé
 - b. zda závěry obsažené v dokumentacích jsou přesvědčivé a mají oporu v podkladech, z nichž vycházejí
 - c. zda nelze zajistit adekvátní ochranu vodního zdroje i bez absolutního zákazu jakékoli výstavby (kromě staveb souvisejících s jímáním vody), např. provedením určitých (stavebně technických) opatření v rámci realizace a provozu stavby
 - d. zda existují stavební záměry, které by bylo možné v území realizovat bez negativního vlivu na vodní zdroj (např. stavby technické infrastruktury, FVE)
2. Revizi matematického modelu, z něhož vychází Kompletní podkladová dokumentace pro rozšíření OP zpracovaná v roce 2022, tj. posouzení jeho věcné správnosti s ohledem na skutečný stav území.
3. Posouzení, zda matematický model byl potřebný i pro zpracování Kompletní podkladové dokumentace pro rozšíření OP vyhotovené v roce 2019, neboť tato dokumentace se na žádný matematický model neodkazuje. Matematický model byl zpracován až v roce 2020.

ad) 1a

Na první otázku je nutné odpovědět jednoznačně ne, protože podklady, ze kterých dokumentace vycházejí, nejsou relevantní a přesvědčivé. Jak již bylo uvedeno výše, zdůvodnění potřeby rozšíření ochranného pásma vodního zdroje společnosti OLMA a.s. je formulováno ve velmi obecné rovině, na základě obecných konstatování, které nejsou podloženy potřebnými časovými řadami výsledků monitoringu, tj. měření hladin, vydatností jednotlivých zdrojů, analýz, nebo jiných ověřitelných skutečností, které by dokládaly nefunkčnost nebo nedostatečnost současného rozsahu ochrany. To se týká i obecných konstatování o narůstající koncentraci dusičnanů v jímané vodě (viz strana 14). Není nikde doloženo, že rozšíření OPVZ povede skutečně k omezení vstupu dusičnanů do hydrogeologického systému.

ad) 1b

Také na druhou otázku je nutno odpovědět záporně, protože závěry obsažené v dokumentacích nejsou podloženy adekvátními daty a nemají oporu v podkladech, z nichž vycházejí.

Argumenty a závěry obsažené v dokumentacích nejsou podloženy adekvátními terénními daty a nemají ani oporu v podkladech, z nichž vycházejí. Chybí zejména bilance jímaných vod z jednotlivých zdrojů a její vliv na rozsah depresního kužele a využívanou hydrogeologickou strukturu

Podobně obecné jsou i další důvody použité pro rozšíření OPVZ, tj. bez jakéhokoliv doložení vlivu rozšíření OPVZ na kvalitu a kvantitu vody v exploatované struktuře.

Celkově se jeví návrh rozšíření ochranného pásma vodního zdroje společnosti OLMA a.s. jako nevyvážený a zbytečně diskriminační vůči vlastníkům dotčených pozemků, neboť zaváděnými opatřeními dochází k výraznému znehodnocení pozemků zařazených do OP II. stupně. Současně jsou navržená opatření formulována velmi obecně, bez možnosti jejich efektivní kontroly. Z návrhu vůbec není jasné, jakým způsobem a do jaké míry navržená opatření překračují rámec obecně platných právních předpisů, např. NV 262/2012 Sb., o stanovení zranitelných oblastí a akčním programu, v platném znění.

Obdobně neúplná jsou technická opatření, která je třeba realizovat v ochranném pásmu vodního zdroje OLMA provést. Jedná se například o pravidla údržby komunikací či stavební obnovy komunikací, které byly nově do OPVZ zařazeny, údržba vegetace v okolí rizikového Hamerského náhonu apod., přestože se jedná o činnosti, které mohou představovat významné riziko pro vodní zdroj a měly by být za nějakých podmínek uvedených v OOP v OPVZ II. stupně prováděny.

ad) 1c

Z podmínek obecné ochrany zdrojů podzemních vod vyplývá, jak by se v jejich povodí měly subjekty obecně chovat, aby nedocházelo ke zhoršování jakosti a kvantity těchto zdrojů. Takže určitě lze zajistit adekvátní ochranu vodního zdroje i bez absolutního zákazu jakékoli výstavby (kromě staveb souvisejících s jímáním vody), např. provedením určitých (stavebně technických) opatření v rámci realizace a provozu stavby.

Je známo, že v OPVZ II. stupně jsou situována celá města nebo jejich části a jen zcela výjimečně je z důvodu ochrany vody stanovena i stavební uzávěra. Neznamená to, že nejsou stanoveny určité limity, které mají za cíl v maximální míře chránit vodní zdroje podzemní nebo povrchové vody, ale tyto limity nesmí být diskriminační vůči majitelům pozemků, kterých se opatření týkají.

Je nutno připomenout, že hladina podzemní vody se v zájmovém území nachází v hloubce min. 10 m pod terénem, což znamená, že veškeré stavební konstrukce, včetně základů budov, lze realizovat nad hladinou podzemní vody, produkované odpadní vody lze odvádět nepropustnou kanalizací mimo OPVZ, srážkovou vodu jakostně přípustnou ze zpevněných ploch lze likvidovat zásakem v místě zeleně tak, aby množství původně vsáklé srážkové vody bylo zachováno a srážkovou vodu jakostně nepřípustnou lze odvádět uzavřenou kanalizací mimo OPVZ II. stupně. Limitovány patrně budou i ostatní hlubší stavby typu studen, geotermálních sond, aj., ale koexistence nově navrhované zástavby a jímacího území OLMA bude při profesionálním návrhu stavebního řešení možná a z hlediska ochrany podzemní vody nekolizní nebo spíše prospěšná (např. zbráněním intenzivnímu hnojení zemědělsky využívaných pozemků).

Kromě výše uvedeného nesmyslného omezení jakékoliv komerční výstavby by navržená stavební uzávěra mohla bránit např. vybudování protipovodňových či protierozních staveb, např. polderů, vybudování revitalizačních opatření k zadržování vody v krajině, modelaci krajinných prvků či vodních a mokřadních biotopů a staveb pro účely uspořádání krajinného rázu dané lokality.

ad) 1d

Na otázku, zda existují stavební záměry, které by bylo možné v území realizovat bez negativního vlivu na vodní zdroj (např. stavby technické infrastruktury, FVE) je jednoznačně možno odpovědět ano.

Jak již bylo uvedeno, hladina podzemní vody se v zájmovém území nachází v hloubce nejméně 10 m pod terénem, což znamená, že veškeré stavební konstrukce, včetně základů budov, lze realizovat nad hladinou podzemní vody, produkované odpadní vody lze odvádět nepropustnou kanalizací mimo OPVZ. Jakostně přípustnou srážkovou vodu ze zpevněných ploch lze likvidovat zásakem v místě zeleně tak, aby množství původně vsáklé srážkové vody bylo zachováno, a jakostně nepřípustnou srážkovou vodu lze odvádět uzavřenou kanalizací mimo OPVZ II. stupně.

Je s podivem, že návrh OPVZ vzešlý z modelového řešení de facto svými hranicemi přesně kopíruje katastrální hranice. Je pak ale velmi podivné, že naopak zcela míjí pozemky ve vlastnictví významného distributora potravinářských výrobků - firmy LIDL. Pod těmito pozemky přitom podzemní voda proudí úplně stejně, jako na okolních pozemcích.

ad) 2

Byla provedena revize matematického modelu, z něhož vychází Komplettní podkladová dokumentace pro rozšíření OP zpracovaná v roce 2022, tj. posouzení jeho věcné správnosti s ohledem na skutečný stav území.

Numerický model, zpracovaný v rámci Znaleckého posudku č. 24 (kap. 6.2) řeší proudění podzemní vody v širším okolí jímacího území vodních zdrojů Olma Olomouc.

V obecné rovině představuje numerický model vždy zjednodušenou matematickou reprezentaci reálného přírodního systému, se zaměřením na vybrané probíhající procesy, v tomto případě na proudění podzemní vody.

Základní charakteristikou modelů v hydrogeologii je využití souboru známých informací ze souboru jednotlivých vrtů v rámci modelovaného území a jejich interpolace a extrapolace s cílem dosáhnout prostorově souvislého popisu vlastností hydrogeologického prostředí v modelovaném území. Spolehlivost modelu je tedy, mimo jiné, závislá na množství informací, které jsou pro modelované území k dispozici a rovnoměrnosti jejich prostorového rozložení. Nejistota, kterou jsou zatíženy modelové výsledky je také úměrná použité míře zjednodušení a schematizace modelovaného přírodního systému.

Posuzovaný model proudění je možné posuzovat ze dvou hledisek, a to hlediska formálního (metodického) a hlediska věcného.

Z metodického hlediska existuje pro zpracování numerických modelů v hydrogeologii doporučený a dlouhodobě ustálený postup, zaměřený na eliminaci a řízení nejistot. Tento postup vychází z odborné literatury a lze jej rozdělit do několika kroků, které by měly být adekvátně dokumentovány tak, aby výsledky modelu a závěry z těchto výsledků vyvozované bylo možné náležitě přezkoumat. Jedná se o následující kroky:

- 1) Definice koncepce a účelu modelu
 - a. definice prostorové rozlohy modelového území
 - b. popis a revize vstupních dat
 - c. popis a revize okrajových podmínek
 - d. popis prostorové a časové diskretizace
- 2) Kalibrace modelu – proces úpravy parametrů modelu s cílem dosažení shody výsledků reálných měření s výsledky modelových simulací
 - a. shoda měřených a simulovaných hladin
 - b. shoda bilance vody v modelu
 - c. analýza citlivosti modelu na změnu jednotlivých parametrů
- 3) Analýza a interpretace výstupů modelu vzhledem k modelovanému systému, analýza nejistot a odchylek.

Z porovnání formálních nároků na modelové řešení a posuzované dokumentace je patrné, že předložená dokumentace nespĺňuje požadavky na správný, zkalibrovaný a reprezentativní model šíření podzemní vody v kolektoru. Zejména zde chybí dokumentace bilance vody v modelovém řešení, ale také analýza citlivosti modelu na změny jednotlivých modelových parametrů. Z předloženého dokumentace tak nejde posoudit například jaký podíl jímané vody tvoří vzezování povrchové vody z Hamerského náhonu, případně z Bystřice. Rovněž zde chybí posouzení záchytné zóny jednotlivých jímacích vrtů. Z těchto důvodů ani nelze z tohoto modelu predikovat rozsah ochranného pásma vodních zdrojů.

Z věcného hlediska je možné konstatovat, že zajištění modelu vstupními daty je adekvátní z hlediska jeho geometrické definice (použita data ze 334 archivních vrtů a digitální model povrchu DEM). Jako odpovídající lze hodnotit také definici okrajových podmínek, a to jak pomocí sítě vodních toků a drenáží, tak i umístěním bodových odběrů podzemní vody.

Jako diskutabilní a pravděpodobně podhodnocené hodnotíme nastavení výše infiltrace srážek, které byla v modelu bez podrobnější diskuse nastavena v úrovni 55 mm za rok. Tato výše odpovídá specifickému odtoku podzemní vody $1,7 \text{ l.s}^{-1}.\text{km}^{-2}$. Z mapy specifického odtoku podzemní vody (Krásný, J., M. Kněžek, J. Šuba, E. Krásná, Eugen Kullman, B. Řezáč, D. Stárek, a K. Kraus. „Mapa odtoku podzemní vody ČSSR“. Praha: Kartografie jako účelový náklad pro Český hydrometeorologický ústav, 1981.) vyplývá pro danou lokalitu výše specifického odtoku $2 - 3 \text{ l.s}^{-1}.\text{km}^{-2}$, tedy hodnota o 50% vyšší. Podobnou hodnotu, v úrovni cca $3 \text{ l.s}^{-1}.\text{km}^{-2}$, lze odvodit i z průtokových charakteristik toku Bystřice.

Jako nedostatečné je možné hodnotit pokrytí území referenčními body použitými pro kalibraci úrovně hladin. Použito bylo cca referenčních 15 bodů, navíc většinou soustředěných do 4 skupin v centrální části modelového území. Shoda měřených úrovní hladiny s výsledky modelu a analýza odchylek je přitom zásadní z hlediska možnosti posoudit, zda modelové řešení je či není pro simulovaný systém reprezentativní.

Ve výsledcích modelu zcela chybí klíčová část, a to vodní bilance, takže nelze posoudit jaké množství podzemní vody v modelu vzniká infiltrací atmosférických srážek, kolik vody vzeze ze sítě vodních toků, nebo jaké množství podzemní vody je naopak vodními toky drénováno. Tato část výsledků modelu je přitom zcela zásadní z hlediska vymezení oblasti, ve které se vytváří zásoba podzemní vody využívaná vodním zdrojem Olma a ostatními jímacími objekty (tzv. Capture zone). Vlastní vymezení záchytné oblasti v dokumentaci modelu rovněž zcela chybí, stejně tak jako odhad rychlosti proudění podzemní vody v kolektoru.

Dále je nutné upozornit, že zpracování numerického modelu pro tzv. „ustálený“, dlouhodobě průměrný stav hladiny podzemní vody zanedbává přirozenou fluktuaci hladiny v důsledku časově proměnlivé infiltrace srážek, případně v důsledku změn jímaného množství podzemní vody.

Nedostatek referenčních bodů pro kalibraci modelu a v dokumentaci chybějící bilance podzemní vody vedou k závěru, **že výsledek modelového řešení je z věcného hlediska nepřezkoumatelný. Z dokumentace modelu nelze vyčíst žádný závěr, o který by bylo možné opřít, nebo kterým by bylo možné zdůvodnit návrh na rozšíření ochranného pásma vodního zdroje Olma.**

ad) 3

Posouzení, zda matematický model byl potřebný i pro zpracování Komplettní podkladové dokumentace pro rozšíření OP vyhotovené v roce 2019, neboť tato

dokumentace se na žádný matematický model neodkazuje. Matematický model byl zpracován až v roce 2020.

Numerický model proudění může představovat velmi užitečný nástroj pro analýzu systému proudění podzemní vody v geologickém prostředí a obecně, pro interpretaci hydrogeologického systému. Z tohoto úhlu pohledu může být modelové řešení využito například pro vymezení infiltrační plochy, potřebné pro tvorbu potřebného množství podzemní vody, pro posouzení interakce těles povrchové a podzemní vody. Dalšími možnými využitím jsou simulace transportu případného znečištění v hydrogeologickém systému a prognóza jeho dopadu na posuzovaný vodní zdroj v rámci hodnocení rizik ovlivnění vodního zdroje, případně simulace různých scénářů využití vodního zdroje za různých hydrologických podmínek (například simulace dopadů hydrologického sucha).

Z výše uvedené vyplývá, že numerický model proudění podzemní vody (případně doplněný modelem transportu rozpuštěných látek) je vhodným a často využívaným nástrojem v rámci návrhu OPVZ. Zvláště v takto exponovaném území by měl být proto takový model zpracován, verifikován a využit jako je nezbytný podklad pro návrh OPVZ a vyřešení případných střetů zájmů.

4. ZÁVĚR

Tento posudek je zpracován na žádost společnosti East Park Olomouc a.s., která je vlastníkem pozemků, na které se má rozšířit ochranné pásmo vodního zdroje společnosti OLMA a.s.

Z provedeného zhodnocení poskytnuté dokumentace vyplývají zásadní pochybnosti z hlediska rozsahu navrženého rozšíření OPVZ, které navíc potvrdily i chyby a nepřesnosti v dodatečně předloženém matematickém modelu proudění podzemních vod (Eckhardt, 2020). Nedostatek referenčních bodů pro kalibraci modelu a v dokumentaci chybějící bilance podzemní vody vedou k závěru, že výsledek modelového řešení je z věcného hlediska nepřezkoumatelný. Závažné nedostatky má také návrh omezení činností v ploše navrženého OPVZ, které jsou zcela nevyvážené a silně diskriminující, kdy jsou navrženy plošné zákazy některých činností, bez jakékoliv kvantifikace jejich možného vlivu na vodní zdroj.

Další pochybnosti plynou ze skutečnosti, že v Dokumentaci není žádným způsobem, kromě obecných tvrzení, doložena nefunkčnost nebo nedostatečnost současného rozsahu ochrany. Návrh omezení činností v navrženém OPVZ musí rozlišovat tzv. obecnou ochranu vod, tj. omezení vyplývající z obecně platných právních předpisů (vodní zákon a jeho prováděcí předpisy) a omezení přesahující rámec obecné ochrany. Omezení přesahující rámec obecné ochrany vod musí být odpovídajícím způsobem zdůvodněna. Část rizik pro vodní zdroj

spojených s eventuální výstavbou v ploše OPVZ může být prokazatelně eliminována technickými opatřeními, bez nutnosti plošného zákazu stavební činnosti.

K rozšíření ochranného pásma vodního zdroje společnosti OLMA a.s. by měl vodoprávní úřad v Olomouci na základě zákona č. 500/2004 Sb., správní řád v platném znění, přistoupit až po předložení všech dokumentů, které bez jakýkoliv pochybností prokáží, že toto rozšíření OPVZ je nezbytně nutné a potřebné pro ochranu vydatnosti nebo jakosti podzemní vod v jímacích objektech, jinak by neměl toto rozšíření povolit. Doporučujeme, aby jak stávající, tak případný nově zpracovaný a podložený návrh byl řádně nezávisle oponován a projednán, aby nevznikaly pochybnosti, které provázejí tuto kauzu.

Návrh ochranného pásma vodního zdroje musí vycházet z analýzy rizik ohrožení vodního zdroje doložené ověřitelnými daty v odpovídajícím rozsahu (dlouhodobá měření hladin a vydatností jednotlivých jímacích vrtů, výsledky hydrodynamických zkoušek a laboratorních analýz, měření pozorovacích vrtů apod.) a musí obsahovat reálná, realizovatelná a kontrolovatelná doporučení. Hlavním cílem návrhu by neměla být plošná omezení vlastnických práv majitelů pozemků v navrženém OPVZ, ale cílená a kontrolovatelná opatření kochraně jakosti, vydatnosti a zdravotní nezávadnosti chráněného vodního zdroje. V první řadě by měly být využity principy tzv. obecné ochrany vod, které vyplývají z obecně platných právních předpisů a pro které lze v návrhu nastavit odpovídající systém kontroly.

Teprve v případě, kdy je provedenou analýzou rizik prokázáno, že obecná ochrana vod je nedostačující, by měla být navržena a zdůvodněna konkrétní, proveditelná a kontrolovatelná opatření nad rámec obecné ochrany vod.

V tomto případě musí být návrh podložen zkalibrovaným a validovaným modelem proudění podzemních vod (optimálně doplněným transportem rozpuštěných látek), simulujícím za různých podmínek jak vlastní vodárenský odběr, tak hlavní vlivy v povodí.

Dokumentace modelu musí umožňovat jeho přezkoumatelnost (například zpracováním oponentního modelu). Kalibrace modelu by měla být provedena minimálně pro dva různé stavy odběrů podzemní vody. Shoda modelu s reálným hydrogeologickým systémem musí být dokumentována porovnáním se skutečně změřenými daty (optimálně časovými řadami dat), v rozsahu, který pokrývá modelované území. Výstupy modelového řešení musí zahrnovat minimálně porovnání stavu hladiny a bilance podzemní vody při odběru (případně za různých režimů odběru) a za přirozeného ustáleného stavu, stanovení rozsahu vytvářené deprese hladiny a posouzení doběhových časů kontaminantů z případných zdrojů znečištění k vodnímu zdroji.

V Praze dne 25.1.2023



RNDr. Jirí Čížek

Přílohy

1. Veřejná vyhláška, Opatření obecné povahy (OOP) ve věci rozšíření ochranného pásma II. stupně vodního zdroje Olma, č.j. SMOL/119842/2020/OZP/VH/Pos ze dne 25.5.2020, které nabylo účinnosti dne 16.6.2020
2. Veřejná vyhláška, Opatření obecné povahy (OOP) ve věci OLMA, a.s. – změna ochranného pásma II. stupně vodního zdroje – rozšíření – další, č.j. SMOL/259606/2022/OZP/VH/Pos ze dne 21.9.2022
3. Dopis Magistrátu města Olomouce odbor životního prostředí, jako věcně příslušný vodoprávní úřad podle ustanovení § 104 odst. 2 písm. c) a § 106 odst. 1 vodního zákona a jako místně příslušný vodoprávní úřad podle ustanovení § 11 zákona č. 500/2004 Sb., správní řád ze dne 24.11.2022



MAGISTRÁT MĚSTA OLOMOUCE
ODBOR ŽIVOTNÍHO PROSTŘEDÍ
oddělení vodního hospodářství
Hynaisova 34/10, 779 00 Olomouc

Spisový znak-231.2, skartační znak/skartační číslo – A/20

Č. j. SMOL/119842/2020/OZP/VH/Pos
Spisová značka: S-SMOL/210138/2019/OZP
Uvádějte vždy v korespondenci

V Olomouci 25.05.2020

Oprávněná úřední osoba pro vyřízení: Ing. Lenka Poštolková, dveře č. 4.26
Telefon: 588488322
E-mail: lenka.postolkova@olomouc.eu
Oprávněná úřední osoba pro podepisování: Ing. Hana Zvoníčková

Toto upatření obecné povahy nabývá účinnosti:

dne 10.6.2020

V Olomouci dne: 16.6.2020

„OLMA, a.s. - změna ochranného pásma vodního zdroje II. stupně - rozšíření“

VEŘEJNÁ VYHLÁŠKA

OPATŘENÍ OBECNÉ Povahy (OOP)

Magistrát města Olomouce odbor životního prostředí jako věcně příslušný podle ustanovení § 104 odst. 2 písm. c) a § 106 odst. 1 zákona č. 254/2001 Sb., o vodách a o změně některých zákonů (dále jen "vodní zákon"), a jako místně příslušný vodoprávní úřad podle ustanovení § 11 zákona č. 500/2004 Sb., správní řád, ve znění pozdějších předpisů (dále jen "správní řád"), ustanovení § 25, § 172 a § 173 správního řádu, na základě návrhu

spol. OLMA, a.s., IČO: 47675730, Pavelkova 597/18, Holice, 779 00 Olomouc 9, v zastoupení: Piňos Pavel, Mgr., advokát, IČO: 66257794, Kramářova 3379, Přerov I-Město, 750 02 Přerov 2, podaného dne 09.08.2019

I.

stanovuje

podle ustanovení § 30 vodního zákona za účelem ochrany vydatnosti, jakosti a zdravotní nezávadnosti zdroje podzemní vody (vrtných studní H1, H2, H3 hloubky 30 m, na pozemku parc. č. 1902/1 k.ú. Holice u Olomouce), HGR 2220|Hornomoravský úval - severní část;6612|Kulm Nížkého Jeseníku v povodí Moravy;1622|Pliopleistocén Hornomoravského úvalu - jižní část, č.h.p. 4-10-03-1152-0-00|Hamerský náhon;4-10-03-1151-0-00|Morava;4-10-03-1130-0-00|Morava, odběrné místo č. 530059, rozšíření ochranného pásma II. stupně vodního zdroje OLMA, které se nachází na pozemcích

parc. č. 1868/73 v k.ú. Holice u Olomouce, parc. č. 1868/74 v k.ú. Holice u Olomouce, parc. č. 1868/61 v k.ú. Holice u Olomouce, parc. č. 1868/58 v k.ú. Holice u Olomouce, parc. č. 1868/5 v k.ú. Holice u Olomouce, parc. č. 1868/6 v k.ú. Holice u Olomouce, parc. č. 1868/3 v k.ú. Holice u Olomouce, parc. č. 1868/4 v k.ú. Holice u Olomouce, parc. č. 1872/3 v k.ú. Holice u Olomouce, parc. č. 1881/2 v k.ú. Holice u Olomouce, parc. č. 1872/1 v k.ú. Holice u Olomouce, parc. č. 1868/18 v k.ú. Holice u Olomouce, parc. č. 1868/39 v k.ú. Holice u Olomouce, parc. č. 1868/16 v k.ú. Holice u Olomouce, parc. č. 1868/17 v k.ú. Holice u Olomouce, parc. č. 1869/2 v k.ú. Holice u Olomouce, parc. č. 1869/3 v k.ú. Holice u Olomouce, parc. č. 1868/40 v k.ú. Holice u Olomouce, parc. č. 1869/1 v k.ú. Holice u Olomouce, parc. č. 1882/5 v k.ú. Holice u Olomouce, parc. č. 1882/2 v k.ú. Holice u Olomouce, parc. č. 1882/3 v k.ú. Holice u Olomouce, parc. č. 1918/16 v k.ú. Holice u Olomouce, parc. č. 1918/2 v k.ú. Holice u Olomouce, parc. č. 1918/25 v k.ú. Holice u Olomouce, parc. č. 1918/17 v k.ú. Holice u Olomouce, parc. č. 1917/5 v k.ú. Holice u Olomouce, parc. č. 1917/6 v k.ú. Holice u Olomouce, parc. č. 1917/4 v k.ú. Holice u Olomouce, parc. č. 1917/9 v k.ú. Holice u Olomouce, parc. č. 1917/7 v k.ú. Holice u Olomouce, parc. č. 1917/8 v k.ú. Holice u Olomouce,

na části pozemků parc. č. 1872/2 v k.ú. Holice u Olomouce, parc. č. 1882/6 v k.ú. Holice u Olomouce, parc. č. 1917/3 v k.ú. Holice u Olomouce, parc. č. 1918/1 v k.ú. Holice u Olomouce, parc. č. 1918/4 v k.ú. Holice u Olomouce, parc. č. 1918/26 v k.ú. Holice u Olomouce, parc. č. 1918/27 v k.ú. Holice u Olomouce podle záznamu podrobného měření zněň č. 2622-3/2020,

parc. č. 337/16 v k.ú. Hodolany, parc. č. 337/21 v k.ú. Hodolany, parc. č. 337/22 v k.ú. Hodolany, parc. č. 337/18 v k.ú. Hodolany, parc. č. 337/20 v k.ú. Hodolany,

parc. č. 482/1 v k.ú. Bystrovany, parc. č. 482/2 v k.ú. Bystrovany, parc. č. 481/6 v k.ú. Bystrovany, parc. č. 481/7 v k.ú. Bystrovany, parc. č. 484/1 v k.ú. Bystrovany, parc. č. 484/2 v k.ú. Bystrovany, parc. č. 482/3 v k.ú. Bystrovany, parc. č. 483 v k.ú. Bystrovany, parc. č. 480/6 v k.ú. Bystrovany, parc. č. 485/2 v k.ú. Bystrovany, parc. č. 482/4 v k.ú. Bystrovany, parc. č. 481/4 v k.ú. Bystrovany, parc. č. 481/5 v k.ú. Bystrovany, parc. č. 481/1 v k.ú. Bystrovany, parc. č. 481/3 v k.ú. Bystrovany, parc. č. 485/3 v k.ú. Bystrovany, parc. č. 487/3 v k.ú. Bystrovany, parc. č. 487/4 v k.ú. Bystrovany, parc. č. 487/1 v k.ú. Bystrovany, parc. č. 487/2 v k.ú. Bystrovany, parc. č. 490/3 v k.ú. Bystrovany, parc. č. 490/4 v k.ú. Bystrovany, parc. č. 488 v k.ú. Bystrovany, parc. č. 489 v k.ú. Bystrovany, parc. č. 491/4 v k.ú. Bystrovany, parc. č. 491/6 v k.ú. Bystrovany, parc. č. 491/1 v k.ú. Bystrovany, parc. č. 491/3 v k.ú. Bystrovany, parc. č. 491/9 v k.ú. Bystrovany, parc. č. 491/10 v k.ú. Bystrovany, parc. č. 491/7 v k.ú. Bystrovany, parc. č. 491/8 v k.ú. Bystrovany, parc. č. 490/5 v k.ú. Bystrovany, parc. č. 486/1 v k.ú. Bystrovany, parc. č. 486/2 v k.ú. Bystrovany, parc. č. 491/14 v k.ú. Bystrovany, parc. č. 491/15 v k.ú. Bystrovany, parc. č. 491/12 v k.ú. Bystrovany, parc. č. 491/13 v k.ú. Bystrovany, parc. č. 492/2 v k.ú. Bystrovany, parc. č. 492/37 v k.ú. Bystrovany, parc. č. 491/16 v k.ú. Bystrovany, parc. č. 491/17 v k.ú. Bystrovany, parc. č. 492/49 v k.ú. Bystrovany, parc. č. 491/11 v k.ú. Bystrovany, parc. č. 492/56 v k.ú. Bystrovany, parc. č. 492/57 v k.ú. Bystrovany, parc. č. 492/54 v k.ú. Bystrovany, parc. č. 492/55 v k.ú. Bystrovany, parc. č. 492/60 v k.ú. Bystrovany, parc. č. 492/61 v k.ú. Bystrovany, parc. č. 492/58 v k.ú. Bystrovany, parc. č. 492/59 v k.ú. Bystrovany, parc. č. 492/64 v k.ú. Bystrovany, parc. č. 492/65 v k.ú. Bystrovany, parc. č. 492/62 v k.ú. Bystrovany, parc. č. 492/63 v k.ú. Bystrovany, parc. č. 492/68 v k.ú. Bystrovany, parc. č. 492/66 v k.ú. Bystrovany, parc. č. 492/67 v k.ú. Bystrovany, parc. č. 492/52 v k.ú. Bystrovany, parc. č. 492/53 v k.ú. Bystrovany, parc. č. 492/50 v k.ú. Bystrovany, parc. č. 492/51 v k.ú. Bystrovany, parc. č. 597/17 v k.ú. Bystrovany, parc. č. 497/9 v k.ú. Bystrovany, parc. č. 497/10 v k.ú. Bystrovany, parc. č. 497/7 v k.ú. Bystrovany, parc. č. 497/8 v k.ú. Bystrovany, parc. č. 547/4 v k.ú. Bystrovany, parc. č. 547/5 v k.ú. Bystrovany, parc. č. 547/1 v k.ú. Bystrovany, parc. č. 547/3 v k.ú. Bystrovany, parc. č. 597/2 v k.ú. Bystrovany, parc. č. 597/4 v k.ú. Bystrovany, parc. č. 584 v k.ú. Bystrovany, parc. č. 597/15 v k.ú. Bystrovany, parc. č. 597/16 v k.ú. Bystrovany, parc. č. 597/13 v k.ú. Bystrovany, parc. č. 597/14 v k.ú. Bystrovany, parc. č. 597/5 v k.ú. Bystrovany, parc. č. 486/3 v k.ú. Bystrovany, parc. č. 467/157 v k.ú. Bystrovany, parc. č. 485/5 v k.ú. Bystrovany,

na části pozemků parc. č. 497/6 v k.ú. Bystrovany, parc. č. 597/1 v k.ú. Bystrovany, podle záznamu podrobného měření změn č. 840-83/2019,

Olomoucký kraj, HGR 2220|Hornomoravský úval - severní část;6612|Kulm Nížkého Jeseníku v povodí Moravy;1622|Pliopleistocén Hornomoravského úvalu - jižní část, č.h.p. 4-10-03-1152-0-00|Hamerský náhon;4-10-03-1151-0-00|Morava;4-10-03-1130-0-00|Morava.

Plocha rozšíření ochranného pásma II. stupně činí 141 959 m².

Pro stávající vodní zdroj (tři vrtané studny) bylo stanoveno Okresním úřadem Olomouc, ref. ŽP pod názvem „Olma – PHO I. stupně“ ochranné pásmo vodního zdroje I. stupně (OPVZ) rozhodnutím č.j. ŽP – 1704/99 – Je ze dne 1.3.1999, které nabylo právní moci dne 18.3.1999. OPVZ I. stupně je v současné době oplocené s výstražnými tabulkami s nápisem „Ochranné pásmo I. stupně vodního zdroje. Nepovolaným vstup zakázán“.

Samostatným rozhodnutím Okresního úřadu Olomouc, ref. ŽP pod názvem „Olma – PHO II. stupně“ bylo stanoveno ochranné pásmo vodního zdroje II. stupně (OPVZ) pod č.j. ŽP – 8116/98 – Je ze dne 30.3.1999, které nabylo právní moci dne 13.5.1999. Toto rozhodnutí bylo změněno Okresním úřadem Olomouc, ref. ŽP pod názvem „Úpřesnění parcel nacházejících se v ochranném pásmu II. stupně vodního zdroje OLMA, a.s., v k.ú. Holice u Olomouce“ rozhodnutím č.j. ŽP – 5327 A/00 – To ze dne 19.12.2000, které nabylo právní moci dne 15.2.2002.

Ochranné pásmo II. stupně předmětného vodního zdroje bude rozšířeno o pozemky v k. ú. Holice u Olomouce, Hodolany a Bystrovany v bezprostředním okolí Hamerského náhonu proti směru jeho proudění nad jímacím územím. Na tyto pozemky navazují většinou nezastavěné parcely v severním a severovýchodním okolí stávajícího ochranného pásma (za silnicí, ale v dosahu čerpání), které také jsou zařazeny do ochranného pásma II. stupně.

Východně od jímacího území za silnici leží pozemky, odkud proudí podzemní voda k vodnímu zdroji OLMA, které je vhodné z tohoto důvodu chránit ochranným pásmem.

II. nově stanovuje

podle ustanovení § 30 odst. 10 vodního zákona

A) ČINNOSTI poškozující nebo ohrožující vydatnost, jakost nebo zdravotní nezávadnost vodního zdroje, které NELZE v pásmu provádět; popřípadě způsob užívání pozemků a staveb v tomto pásmu ležících a to v následujícím rozsahu:

stávajícího a rozšířeného ochranného pásma II. stupně vodního zdroje OLMA:

- je zakázáno používat chlévskou mrvu (surový chlévský hnůj), tekutá statková hnojiva (kejda, močůvka a hnojůvka prasat a skotu), silážní šťávy, kapalná organická hnojiva, zřizovat hnojiště, kompostárny, sklady siláže, kejdy či močůvky, budovat velkokapacitní objekty živočišné výroby nebo objekty pro ustájení nemocného skotu, zřizovat skládky, nebo jiná zařízení, která by mohla mít vliv na jakost podzemních vod, jakož i umístování, skladování či shromažďování jakýchkoli odpadů,
- na území II. ochranného pásma je přípustná pouze výstavba zařízení, souvisejících s jímáním, čerpáním a úpravou podzemní vody, X
- je zakázáno skladovat látky závadné vodám dle vodního zákona, přípravky na ochranu rostlin a lesa, ropné produkty a hnojiva,
- nejsou zde bez posouzení vodoprávním úřadem, na základě vyjádření hydrogeologa, povoleny činnosti, při kterých dochází k manipulaci s látkami ohrožujícími jakost nebo zdravotní nezávadnost vod a s látkami vykazujícími toxické, karcinogenní, mutagenní nebo teratogenní vlastnosti,
- provádění terénních úprav, melioračních zásahů, těžby nerostů a hornin, letecké aplikace chemických prostředků, zřizování tábořišť, změny kultury pozemků směrem k nižší ekologické stabilitě, skladování látek ohrožujících jakost nebo zdravotní nezávadnost vod musí posoudit vodoprávní úřad, na základě vyjádření hydrogeologa a kladného stanoviska provozovatele vodního zdroje,
- zásahy, jimiž se narušuje půdní vrstva, a zmenšuje mocnost krycích vrstev, zemní práce porušující půdní pokryv, těžba zemin a provozování zařízení, která mohou ovlivnit režim zvodněných vrstev, musí posoudit vodoprávní úřad, na základě vyjádření hydrogeologa a kladného stanoviska provozovatele vodního zdroje, 1 7
- subjekty, které hospodaří na pozemcích v ochranném pásmu II. stupně zdrojů podzemních vod, nesmí na těchto pozemcích použít přípravky na ochranu rostlin, které jsou vyloučeny z použití v ochranném pásmu II. stupně zdrojů podzemní a povrchové vody nebo jsou vyloučeny z použití v ochranném pásmu II. stupně zdrojů podzemní vody,
- zakazuje se vypouštění odpadních vod do vod podzemních. Není rovněž povoleno vypouštět odpadní vody do Hamerského náhonu v úseku od odpojení tohoto náhonu od vodního toku Bystřice, až po jižní hranici OP,
- na veřejných komunikacích se dopravními značkami vyjádří zákaz vjezdu vozidel přepravujících náklad, který může způsobit znečištění vody, omezení rychlostí, zákaz předjíždění a zastavení.

Zneškodňování havárie

Únik jakýchkoli látek, které mohou ohrozit jakost nebo zdravotní nezávadnost vod nebo kontaminaci horninového prostředí, musí být oznámen Hasičskému záchrannému sboru České republiky nebo jednotkám požární ochrany nebo Policii České republiky, případně provozovatel vodního zdroje. Ke zneškodňování havárie se nesmí nanísto pevného sorbentu použít odmašťovači kapaliny, emulgační přípravky nebo biodegradanty.

B) TECHNICKÁ OPATŘENÍ, která je třeba ve stávajícím i rozšířeném ochranném pásmu II. stupně vodního zdroje OLMA provést:

Ochranné pásmo II. stupně vodního zdroje se v terénu vyznačí v místech změny směru hranice nebo v jejich blízkosti a v místech se zvýšeným nebezpečím znečištění vodního zdroje.

C) DOBA OMEZENÍ

Platnost stanovení rozšíření ochranného pásma II. stupně vodního zdroje OLMA se stanovuje na dobu neurčitou.

Pro kontrolu dodržování ochranných opatření a pro ověřování účinnosti ochrany vodního zdroje bude dostačující stávající ověřování účinnosti ochrany vodního zdroje, které sestává zejména z dlouhodobého monitoringu hladin podzemních vod ve třech jímacích a čtyřech pozorovacích vrtech dle integrovaného povolení KÚ Olomouckého kraje a dále ve stávajícím ověřování kvality jímáných vod.

Odůvodnění:

Magistrát města Olomouce odbor životního prostředí obdržel dne 09.08.2019 žádost spol. OLMA, a.s., IČO: 47675730, Pavelkova 597/18, Holice, 779 00 Olomouc 9, v zastoupení: Piňos Pavel, Mgr., advokát, IČO: 66257794, Kramářova 3379, Přerov I-Město, 750 02 Přerov 2, o rozšíření ochranného pásma II. stupně vodního zdroje OLMA, ve smyslu ustanovení § 30 odst. 1 vodního zákona.

Žádost byla doplněna o další pozemky písemností ze dne 26.08.2019. Žádost nebyla podána na předepsaném formuláři a nebyly doloženy doklady potřebné k vydání OOP, proto vodoprávní úřad vyzval žadatele k doplnění podání v termínu do 29.11.2019 a řízení o návrhu OOP usnesením přerušil dnem 10.9.2019. Dne 25.11.2019 bylo vodoprávnímu úřadu doručeno doplnění podání v požadovaném rozsahu. Vodoprávní úřad prostudoval předloženou žádost a podklady a zjistil některé nepřesnosti v předložených podkladech. Postupem v souladu se základními zásadami činnosti správního orgánu dle správního řádu (zásada hospodárnosti a procesní ekonomie) projednal tyto nesrovnalosti ve dnech 14.01.2020 a 12.02.2020 se zástupci žadatele. Tyto nesrovnalosti byly odstraněny dne 19.02.2020.

Kompletní podkladovou dokumentaci pro rozšíření II. ochranného pásma vodního zdroje OLMA, a.s. zpracoval v souladu s vyhláškou č. 137/1999 Sb., kterou se stanoví seznam vodárenských nádrží a zásady pro stanovení a změny ochranných pásem vodních zdrojů, Výzkumný ústav vodohospodářský T. G. Masaryka, veřejná výzkumná instituce, Podbábská 2582/30, 160 00 Praha 6 v 10/2019 a to za účelem ochrany vydatnosti, jakosti a zdravotní nezávadnosti vodního zdroje.

Vodní zdroj OLMA (tři vrtané studny H1, H2, H3) byly uvedeny do trvalého užívání rozhodnutím ONV v Olomouci, odb. vodního a lesního hospodářství a zemědělství, č.j. voda 26/74 – Li dne 18.1.1974.

Pro stávající vodní zdroj bylo stanoveno Okresním úřadem Olomouc, ref. ŽP pod názvem „Olma – PHO I. stupně“ ochranné pásmo vodního zdroje I. stupně (OPVZ) rozhodnutím č.j. ŽP – 1704/99 – Je ze dne 1.3.1999, které nabylo právní moci dne 18.3.1999. OPVZ I. stupně je v současné době oplocené s výstražnými tabulkami s nápisem „Ochranné pásmo I. stupně vodního zdroje. Nepovolaným vstup zakázán“.

Samostatným rozhodnutím Okresního úřadu Olomouc, ref. ŽP pod názvem „Olma – PHO II. stupně“ bylo stanoveno ochranné pásmo vodního zdroje II. stupně (OPVZ) pod č.j. ŽP – 8116/98 – Je ze dne 30.3.1999, které nabylo právní moci dne 13.5.1999. Toto rozhodnutí bylo změněno Okresním úřadem Olomouc, ref. ŽP pod názvem „Upřesnění parcel nacházejících se v ochranném pásmu II. stupně vodního zdroje OLMA, a.s., v k.ú. Holice u Olomouce“ rozhodnutím č.j. ŽP – 5327 A/00 – To ze dne 19.12.2000, které nabylo právní moci dne 15.2.2002.

Povolení k odběru podzemních vod k potravinářským účelům a k veřejnému zásobování vodou je součástí integrovaného povolení, které vydal Krajský úřad Olomouckého kraje, odb. životního prostředí a zemědělství.

Zdůvodnění návrhu rozšíření ochranného pásma II. stupně:

Podle vodního zákona může být II. ochranné pásmo tvořeno jedním souvislým nebo více od sebe oddělenými územími v rámci hydrologického povodí nebo hydrogeologického rajonu. Vodoprávní úřad může ochranné pásmo II. stupně, je-li to účelné, stanovovat postupně po jednotlivých územích.

Proto není nutné, aby II. ochranné pásmo bylo ohraničeno stávajícími silničními komunikacemi. Účelnost ochrany vodních zdrojů v této exponované oblasti je zřejmá.

Stávající parametry jakosti čerpané surové vody jsou vysoké, umožňují využívání této čerpané podzemní vody bez výraznějších úprav přímo v potravinářském provozu.

Jako potenciálně prioritně rizikové pro vodní zdroj je považováno bezprostřední okolí Hamerského náhonu, jehož voda může případnou kontaminaci rychle transportovat do stávajícího II. ochranného pásma, kde podle podkladů dochází pravděpodobně k infiltraci této vody do vod podzemních, které jsou následně jímány vodním zdrojem OLMA, a.s.

Potenciálně rizikovým prostorem je oblast deprese na hladině podzemních vod, která podle podkladů významně přesahuje všemi směry stávající II. ochranné pásmo a ze které podzemní voda směřuje do jímacích studní vodního zdroje OLMA, a.s.

Proto bylo navrženo rozšířit stávající II. ochranné pásmo prioritně o pozemek Hamerského náhonu a pozemky s ním sousedící. Dále je vhodné zajistit navrhovanou ochranu zejména pro vybrané volné pozemky prioritně ve směru východně, jihovýchodně a severovýchodně do vzdálenosti cca 1 km od stávajícího

vodního zdroje II. ochranným pásmem proti potenciální nežádoucí činnosti závadné vodám.

Stávající rozsah ochranných pásem v daných místních podmínkách dostatečně nezajišťuje ochranu vydatnosti, jakosti nebo zdravotní nezávadnosti vodního zdroje a navrhované rozšíření ochranného pásma II. stupně je tak důvodné (mimo jiné není splněn § 4 odst. 3 vyhlášky č. 137/1999 Sb.).

Současně s původní žádostí ze dne 9.8.2019 byl vodoprávnímu úřadu doložen Hydrogeologický posudek ve věci posouzení vlivu a provozu plánované stavby silnice I/46 Olomouc – východní tangenta na vodní zdroje společnosti OLMA, a.s., v k. ú. Holice u Olomouce, z jehož závěrů uvedených v kapitole 7 vyplynulo doporučení rozšíření ochranného pásma II. stupně předmětného vodního zdroje (s velmi vysokou vydatností se zatím vyhovující kvalitou vody), a to především z důvodu prokazatelného existujícího veřejného zájmu na jeho nutném rozšíření, bez něhož by nebyl stávající vodní zdroj zachován ve své kvalitě a do budoucna by dozajista došlo k jeho postupné degradaci a současně by takto nebyl naplněn smysl a účel vodního zákona, tj. ochrana povrchových a podzemních vod.

Stanovením rozšíření OPVZ II. stupně byl stanoven rozsah na pozemcích parc. č. 1868/73 v k.ú. Holice u Olomouce, parc. č. 1868/74 v k.ú. Holice u Olomouce, parc. č. 1868/61 v k.ú. Holice u Olomouce, parc. č. 1868/58 v k.ú. Holice u Olomouce, parc. č. 1868/5 v k.ú. Holice u Olomouce, parc. č. 1868/6 v k.ú. Holice u Olomouce, parc. č. 1868/3 v k.ú. Holice u Olomouce, parc. č. 1868/4 v k.ú. Holice u Olomouce, parc. č. 1872/3 v k.ú. Holice u Olomouce, parc. č. 1881/2 v k.ú. Holice u Olomouce, parc. č. 1872/1 v k.ú. Holice u Olomouce, parc. č. 1868/18 v k.ú. Holice u Olomouce, parc. č. 1868/39 v k.ú. Holice u Olomouce, parc. č. 1868/16 v k.ú. Holice u Olomouce, parc. č. 1868/17 v k.ú. Holice u Olomouce, parc. č. 1869/2 v k.ú. Holice u Olomouce, parc. č. 1869/3 v k.ú. Holice u Olomouce, parc. č. 1868/40 v k.ú. Holice u Olomouce, parc. č. 1869/1 v k.ú. Holice u Olomouce, parc. č. 1882/5 v k.ú. Holice u Olomouce, parc. č. 1882/2 v k.ú. Holice u Olomouce, parc. č. 1882/3 v k.ú. Holice u Olomouce, parc. č. 1918/16 v k.ú. Holice u Olomouce, parc. č. 1918/2 v k.ú. Holice u Olomouce, parc. č. 1918/25 v k.ú. Holice u Olomouce, parc. č. 1918/17 v k.ú. Holice u Olomouce, parc. č. 1917/5 v k.ú. Holice u Olomouce, parc. č. 1917/6 v k.ú. Holice u Olomouce, parc. č. 1917/4 v k.ú. Holice u Olomouce, parc. č. 1917/9 v k.ú. Holice u Olomouce, parc. č. 1917/7 v k.ú. Holice u Olomouce, parc. č. 1917/8 v k.ú. Holice u Olomouce,

na části pozemků parc. č. 1872/2 v k.ú. Holice u Olomouce, parc. č. 1882/6 v k.ú. Holice u Olomouce, parc. č. 1917/3 v k.ú. Holice u Olomouce, parc. č. 1918/1 v k.ú. Holice u Olomouce, parc. č. 1918/4 v k.ú. Holice u Olomouce, parc. č. 1918/26 v k.ú. Holice u Olomouce, parc. č. 1918/27 v k.ú. Holice u Olomouce podle záznamu podrobného měření změn č. 2622-3/2020,

parc. č. 337/16 v k.ú. Hodolany, parc. č. 337/21 v k.ú. Hodolany, parc. č. 337/22 v k.ú. Hodolany, parc. č. 337/18 v k.ú. Hodolany, parc. č. 337/20 v k.ú. Hodolany,

parc. č. 482/1 v k.ú. Bystrovany, parc. č. 482/2 v k.ú. Bystrovany, parc. č. 481/6 v k.ú. Bystrovany, parc. č. 481/7 v k.ú. Bystrovany, parc. č. 484/1 v k.ú. Bystrovany, parc. č. 484/2 v k.ú. Bystrovany, parc. č. 482/3 v k.ú. Bystrovany, parc. č. 483 v k.ú. Bystrovany, parc. č. 480/6 v k.ú. Bystrovany, parc. č. 485/2 v k.ú. Bystrovany, parc. č. 482/4 v k.ú. Bystrovany, parc. č. 481/4 v k.ú. Bystrovany, parc. č. 481/5 v k.ú. Bystrovany, parc. č. 481/1 v k.ú. Bystrovany, parc. č. 481/3 v k.ú. Bystrovany, parc. č. 485/3 v k.ú. Bystrovany, parc. č. 487/3 v k.ú. Bystrovany, parc. č. 487/4 v k.ú. Bystrovany, parc. č. 487/1 v k.ú. Bystrovany, parc. č. 487/2 v k.ú. Bystrovany, parc. č. 490/3 v k.ú. Bystrovany, parc. č. 490/4 v k.ú. Bystrovany, parc. č. 488 v k.ú. Bystrovany, parc. č. 489 v k.ú. Bystrovany, parc. č. 491/4 v k.ú. Bystrovany, parc. č. 491/6 v k.ú. Bystrovany, parc. č. 491/1 v k.ú. Bystrovany, parc. č. 491/3 v k.ú. Bystrovany, parc. č. 491/9 v k.ú. Bystrovany, parc. č. 491/10 v k.ú. Bystrovany, parc. č. 491/7 v k.ú. Bystrovany, parc. č. 491/8 v k.ú. Bystrovany, parc. č. 490/5 v k.ú. Bystrovany, parc. č. 486/1 v k.ú. Bystrovany, parc. č. 486/2 v k.ú. Bystrovany, parc. č. 491/14 v k.ú. Bystrovany, parc. č. 491/15 v k.ú. Bystrovany, parc. č. 491/12 v k.ú. Bystrovany, parc. č. 491/13 v k.ú. Bystrovany, parc. č. 492/2 v k.ú. Bystrovany, parc. č. 492/37 v k.ú. Bystrovany, parc. č. 491/16 v k.ú. Bystrovany, parc. č. 491/17 v k.ú. Bystrovany, parc. č. 492/49 v k.ú. Bystrovany, parc. č. 491/11 v k.ú. Bystrovany, parc. č. 492/56 v k.ú. Bystrovany, parc. č. 492/57 v k.ú. Bystrovany, parc. č. 492/54 v k.ú. Bystrovany, parc. č. 492/55 v k.ú. Bystrovany, parc. č. 492/60 v k.ú. Bystrovany, parc. č. 492/61 v k.ú. Bystrovany, parc. č. 492/58 v k.ú. Bystrovany, parc. č. 492/59 v k.ú. Bystrovany, parc. č. 492/64 v k.ú. Bystrovany, parc. č. 492/65 v k.ú. Bystrovany, parc. č. 492/62 v k.ú. Bystrovany, parc. č. 492/63 v k.ú. Bystrovany, parc. č. 492/68 v k.ú. Bystrovany, parc. č. 492/66 v k.ú. Bystrovany, parc. č. 492/67 v k.ú. Bystrovany, parc. č. 492/52 v k.ú. Bystrovany, parc. č. 492/53 v k.ú. Bystrovany, parc. č. 492/50 v k.ú. Bystrovany, parc. č. 492/51 v k.ú. Bystrovany, parc. č. 597/17 v k.ú. Bystrovany, parc. č. 497/9 v k.ú. Bystrovany, parc. č. 497/10 v k.ú. Bystrovany, parc. č. 497/7 v k.ú.

Bystrovany, parc. č. 497/8 v k.ú. Bystrovany, parc. č. 547/4 v k.ú. Bystrovany, parc. č. 547/5 v k.ú. Bystrovany, parc. č. 547/1 v k.ú. Bystrovany, parc. č. 547/3 v k.ú. Bystrovany, parc. č. 597/2 v k.ú. Bystrovany, parc. č. 597/4 v k.ú. Bystrovany, parc. č. 584 v k.ú. Bystrovany, parc. č. 597/15 v k.ú. Bystrovany, parc. č. 597/16 v k.ú. Bystrovany, parc. č. 597/13 v k.ú. Bystrovany, parc. č. 597/14 v k.ú. Bystrovany, parc. č. 597/5 v k.ú. Bystrovany, parc. č. 486/3 v k.ú. Bystrovany, parc. č. 467/157 v k.ú. Bystrovany, parc. č. 485/5 v k.ú. Bystrovany,

na části pozemků parc. č. 497/6 v k.ú. Bystrovany, parc. č. 597/1 v k.ú. Bystrovany, podle záznamu podrobného měření změn č. 840-83/2019.

Plocha rozšíření ochranného pásma II. stupně činí 141 959 m².

Dále byly nově stanoveny činnosti, které nelze ve stávajícím a nově rozšířeném OPVZ II. stupně provádět, stanoveno omezení zemědělské činnosti a stanovená technická opatření, které je třeba ve stávajícím a nově rozšířeném OPVZ II. stupně provést – instalace tabulí „Ochranné pásmo II. stupně vodního zdroje“.

Na základě § 172 správního řádu, pozvánkou ze dne 14.02.2020 (vypravenou 21.02.2020) OŽP MMOI svolal jednání s dotčenými orgány k projednání uvedené věci.

Ve výše uvedené pozvánce ze dne 14.02.2020 byl dotčeným orgánům zaslán návrh OOP na stanovení změny ochranného pásma vodního zdroje II. stupně - rozšíření pro spol. OLMA, a.s. a byly vyzváni k uplatnění stanoviska k uvedenému návrhu opatření obecné povahy ve věci „OLMA, a.s. - změna ochranného pásma vodního zdroje II. stupně - rozšíření“ nejpozději v den ústního projednání.

Při ústním projednání dne 05.03.2020 byly se zástupci žadatele upřesněny drobné změny v návrhu OOP (vypuštění 2x uvedeného pozemku parc. č. 597/1 k.ú. Bystrovany, upřesnění plochy rozšíření OPVZ II. stupně, doplnění k.ú. do popisu OPVZ II. stupně, výrokové části II, A) a B) se týkají OPVZ II. stupně stávajícího i rozšířeného). Na jednání se dostavil pouze zástupce KHS OK a k projednávané věci neměl žádné připomínky. Žádný další dotčený orgán se k projednání nedostavil, ani vodoprávní úřad neobdržel žádná písemná stanoviska, proto vodoprávní úřad má za to, že dotčené orgány s návrhem souhlasí.

MMOI v souladu s ustanovením § 172 odst. 3 správního řádu ve věci projednání návrhu opatření obecné povahy - ve věci změny ochranného pásma vodního zdroje II. stupně - rozšíření pro spol. OLMA, a.s. svolal veřejné projednání, opatřením pod č.j. SMOL/071117/2020/OZP/VH/Pos ze dne 10.03.2020, a to na den 04.05.2020 ve 14:00 hod v budově MMOI, Hynaisova 10, Olomouc.

Na tomto veřejném projednání byli všichni zúčastnění návrhovatelem seznámeni s celým návrhem. V návrhu opatření obecné povahy, který byl doručen veřejnou vyhláškou, byli všichni poučeni o následujících skutečnostech:

Proti opatření obecné povahy nelze v souladu s ustanovením § 173 odst. 2 správního řádu podat opravný prostředek. Soulad opatření obecné povahy s právními předpisy lze posoudit v přezkumném řízení.

V souladu s ustanovením § 172 odst. 4 správního řádu může kdokoli, jehož práva, povinnosti nebo zájmy mohou být opatřením obecné povahy přímo dotčeny, uplatnit u správního orgánu (MMOI, odb. ŽP, vodoprávní úřad) písemné připomínky nebo na veřejném jednání ústní připomínky. Připomínky mohly být podány nejpozději v den veřejného projednání, k později uplatněným připomínkám nebude přihlédnuto. Správní orgán je povinen se připomínkami zabývat jako podkladem pro opatření obecné povahy a vypořádat se s nimi v jeho odůvodnění.

Do dne veřejného projednání OOP nebyla vodoprávnímu úřadu doručena žádná písemná připomínka, ani při veřejném jednání nebyla vznesena žádná ústní připomínka do protokolu.

V souladu s ustanovením § 172 odst. 5 správního řádu pak vlastníci nemovitostí, jejichž práva, povinnosti nebo zájmy související s výkonem vlastnického práva mohou být opatřením obecné povahy přímo dotčeny, nebo určili tak správní orgán, i jiné osoby, jejich oprávněné zájmy mohou být opatřením obecné povahy přímo dotčeny, mohli podat proti návrhu opatření obecné povahy písemné odůvodněné námitky ke správnímu orgánu (MMOI, odb. ŽP, vodoprávní úřad) ve lhůtě 30 dnů ode dne jeho zveřejnění (dnem zveřejnění návrhu OOP je patnáctý den po vyvěšení tohoto návrhu na úřední desce). Zmeškání úkonu nelze prominout. O námitkách rozhoduje správní orgán, který opatření obecné povahy vydává. Jestliže by vyřízení námitky vedlo k řešení, které přímo ovlivní oprávněné zájmy některé osoby jiným způsobem než návrh

opatření obecné povahy, a není-li změna zjevně též v její prospěch, zjistí správní orgán její stanovisko. Rozhodnutí o námitkách, které musí obsahovat vlastní odůvodnění, se uvede jako součást odůvodnění opatření obecné povahy (§ 173 odst. 1). Proti rozhodnutí se nelze odvolat ani podat rozklad. Změna nebo zrušení pravomocného rozhodnutí o námitkách může být důvodem změny opatření obecné povahy.

S podklady pro stanovení rozšíření ochranného pásma II. stupně vodních zdrojů se mohli seznámit vždy v úřední dny pondělí a středa od 8,00 – 12,00, 13,00 - 17,00 hod. v kanceláři odboru ŽP Magistrátu města Olomouce, Hynaisova 10, č. dv. 4.26, nebo mimo úřední dny po dohodě s příslušným referentem.

Ve stanovené lhůtě nebyla vodoprávnímu úřadu doručena žádná písemná námitka.

Žadatel k návrhu OPVZ doložil:

- žádost volnou formou z 8.8.2019
- doplnění žádosti z 26.8.2019
- hydrogeologický posudek ve věci posouzení vlivu a provozu plánované stavby silnice I/46 Olomouc – východní tangenta na vodní zdroje společnosti OLMA, a.s., v k. ú. Holice u Olomouce, který zpracoval Výzkumný ústav vodohospodářský T. G. Masaryka, veřejná výzkumná instituce, Podbabská 2582/30, 160 00 Praha 6 v 05/2018
- žádost na příslušném formuláři
- plnou moc
- kompletní podkladovou dokumentaci pro rozšíření II. ochranného pásma vodního zdroje OLMA, a.s., kterou zpracoval Výzkumný ústav vodohospodářský T. G. Masaryka, veřejná výzkumná instituce, Podbabská 2582/30, 160 00 Praha 6 v 10/2019, opravená byla doložena 14.2.2020
- záznam podrobného měření změn č. č. 840-83/2019 a 2622-3/2020 – tento nahradil ZPMZ č. 2605-83/2019
- seznam nemovitých věcí, na kterých je navrhováno ochranné pásmo, opraven dne 12.2.2020
- kolaudační rozhodnutí ONV v Olomouci, odb. vodního a lesního hospodářství a zemědělství, č.j. voda 26/74 – Li dne 18.1.1974
- integrované povolení, včetně změn, vydané Krajským úřadem Olomouckého kraje, odb. životního prostředí a zemědělství pro spol. OLMA, a.s.
- stanovisko Povodí Moravy, s.p., zn. PM-45284/2019/5203/Kr z 14.11.2019
- kopii katastrální mapy, výpis z KN.

Dále měl vodoprávní úřad k dispozici spisový materiál ke stávajícím vyhlášeným ochranným pásmům.

Na základě výsledku projednání a předložených podkladů stanovil MMOI opatřením obecné povahy změnu ochranného pásma vodního zdroje II. stupně - rozšíření – OLMA, a.s. v rozsahu podaného návrhu. MMOI přezkoumal předložený návrh a zjistil, že je v souladu se zjištěnou skutečností. Jeho účelem je ochrana vydatnosti, jakosti a zdravotní nezávadnosti zdrojů podzemní vody k potravinářským účelům a k veřejnému zásobování vodou spol. OLMA, a.s.

Podle ust. § 30 odst. 1 vodního zákona je stanovení OPVZ vždy veřejným zájmem, proto vodoprávní úřad stanovil OPVZ a podmínky hospodaření v nich tak, aby bylo zajištěno trvale udržitelné a hospodárné užívání předmětných vodních zdrojů.

Podle ustanovení § 20 vodního zákona se v katastru nemovitostí evidují OPVZ jako ochrana území.

Poučení :

Podle ustanovení § 173 odst. 2 správního řádu proti opatření obecné povahy nelze podat opravný prostředek. Soulad OOP s právními předpisy lze posoudit v přezkumném řízení.

Toto opatření obecné povahy nabývá účinnosti 15. dnem po dni vyvěšení veřejné vyhlášky.

otisk razítka



Ing. Hana Zvoničková
vedoucí oddělení vodního hospodářství

Doručení:

Podle ustanovení ust. §§ 25, 173 odst. 1 a 172 odst. 1 správního řádu je toto opatření obecné povahy oznamováno veřejnou vyhláškou.

Doručení veřejnou vyhláškou se provede tak, že se písemnost vyvěsí po dobu 15 dnů způsobem v místě obvyklým (úřední deska). Poslední den této lhůty je dnem doručení. Dle ustanovení § 25 a § 26 správního řádu je písemnost zveřejněna také na úřední desce v elektronické podobě na adrese www.olomouc.eu.

MMOI žádá podle ustanovení § 173 odst. 1 správního řádu Obec Bystrovany o vyvěšení celého tohoto opatření obecné povahy na místě k tomu určeném (úřední deska obecního úřadu) po dobu stanovenou zákonem (min. 15 dnů) a poté zaslání potvrzení o vyvěšení zpět na MMOI. Po stejnou dobu bude návrh vyvěšen na úřední desce MMOI. Zveřejněn je též způsobem umožňujícím dálkový přístup.

.....
vyvěšeno / den, měsíc, rok/ podpis a razítko

.....
sejmuto /den, měsíc, rok/ podpis a razítko

Příloha :

- č. 1 Přehledná mapa ochranných pásem v měřítku 1 : 10 000
- č. 2 Mapa rozsahu ochranných pásem na kopii katastrální mapy v měřítku 1 : 3 000

Obdrží:

K vyvěšení :

- Úřední deska MMOI
- Úřední deska Obecního úřadu Bystrovany
navrhovatel
- OLMA, a.s., Pavelkova 597/18, Holice, 779 00 Olomouc 9, v zastoupení: Piňos Pavel, Mgr., advokát, Kramářova 3379, Přerov I-Město, 750 02 Přerov 2
vlastníci nemovitostí dotčených předmětným OOP a ostatní, kteří mohou být OOP dotčeni – veřejnou vyhláškou – viz. přílohy

Dotčené orgány a ostatní (na vědomí):

- Magistrát města Olomouce, Odbor životního prostředí - Oddělení ochrany ovzduší a státní správy odpadů, Hynaisova 34/10, Olomouc, 779 00 Olomouc 9
 - Magistrát města Olomouce, odbor dopravy a územního rozvoje, Hynaisova 34/10, Olomouc, 779 00 Olomouc 9
 - Krajská hygienická stanice Olomouckého kraje se sídlem v Olomouci, Wolkerova 74/6, Nová Ulice, 779 00 Olomouc 9
 - Magistrát města Olomouce, odbor stavební - oddělení státní správy na úseku pozemních komunikací, Hynaisova 34/10, Olomouc, 779 00 Olomouc 9
 - Magistrát města Olomouce, odbor životního prostředí - oddělení péče o krajinu a zemědělství, Hynaisova 34/10, Olomouc, 779 00 Olomouc 9
 - Státní energetická inspekce, Gorazdova 1969/24, Praha 2-Nové Město, 120 00 Praha 2
 - Magistrát města Olomouce, Odbor památkové péče, Hynaisova 34/10, Olomouc, 779 00 Olomouc 9
 - Ministerstvo obrany, sekce ekonomická a majetková, Odbor ochrany územních zájmů a řízení programů nemovité infrastruktury, Svatoplukova 2687/84, Židenice, 615 00 Brno 15
 - Český telekomunikační úřad, Sokolovská 58/219, Praha 9-Vysočany, 190 00 Praha 9
 - Povodí Moravy, s.p., Dřevařská 932/11, Brno-střed, Veverčí, 602 00 Brno 2
 - Magistrát města Olomouce, odbor stavební - oddělení pozemních staveb, Hynaisova 34/10, Olomouc, 779 00 Olomouc 9
 - Magistrát města Olomouce, Odbor stavební - oddělení územně správní, Hynaisova 34/10, Olomouc, 779 00 Olomouc 9
 - Ústřední kontrolní a zkušební ústav zemědělský, Hroznová 63/2, Brno-střed, Pisárky, 603 00 Brno 3
- 2x spis



MAGISTRÁT MĚSTA OLMOUCE

ODBOR ŽIVOTNÍHO PROSTŘEDÍ

oddělení vodního hospodářství
Hynaisova 34/10, 779 00 Olomouc

Spisový znak-231.2, skartační znak/skartační lhůta – A/20

Č. j. SMOL/259606/2022/OZP/VH/Pos
Spisová značka: S-SMOL/305370/2021/OZP

V Olomouci 21.09.2022

Uvádějte vždy v korespondenci

Oprávněná úřední osoba pro vyřízení: Ing. Lenka Poštolková, dveře č. 4.26
Telefon: 588488322
E-mail: lenka.postolkova@olomouc.eu
Oprávněná úřední osoba pro podepisování: Ing. Hana Zvoničková

„OLMA, a.s. - změna ochranného pásma vodního zdroje II. stupně - rozšíření - další“

VEŘEJNÁ VYHLÁŠKA

NÁVRH OPATŘENÍ OBECNÉ POVAHY

Magistrát města Olomouce odbor životního prostředí jako věcně příslušný podle ustanovení § 104 odst. 2 písm. c) a § 106 odst. 1 zákona č. 254/2001 Sb., o vodách a o změně některých zákonů (dále jen "vodní zákon"), a jako místně příslušný vodoprávní úřad podle ustanovení § 11 zákona č. 500/2004 Sb., správní řád, ve znění pozdějších předpisů (dále jen "správní řád") zveřejňuje v souladu s ust. § 172 odst. 1 správního řádu návrh opatření obecné povahy včetně odůvodnění ve věci OLMA, a.s. - změna ochranného pásma vodního zdroje II. stupně - rozšíření - další na pozemcích parc.č. 466/5; 466/6; 466/7; 466/8; 466/10; 466/11; 466/12; 466/13; 466/14; 466/15; 466/16; 466/17; 466/20; 466/21; 466/22; 466/23; 466/24; 466/25; 466/26; 466/27; 466/28; 466/29; 466/30; 466/31; 466/32; 466/33; 466/34; 466/35; 466/36; 466/37; 466/38; 466/39; 466/41; 466/42; 466/43; 466/93; 466/96; 466/97; 466/98; 466/99; 466/100; 466/101; 466/102; 466/103; 466/104; 466/105; 466/107; 466/108; 466/109; 466/110; 466/111; 466/112; 466/113; 466/114; 466/116; 466/120; 466/122; 466/123; 466/129; 466/130; 466/153; 467/1; 467/2; 467/10; 467/11; 467/12; 467/13; 467/14; 467/15; 467/16; 467/17; 467/18; 467/19; 467/20; 467/21; 467/22; 467/23; 467/24; 467/25; 467/26; 467/27; 467/28; 467/29; 467/30; 467/31; 467/32; 467/33; 467/34; 467/35; 467/36; 467/37; 467/38; 467/39; 467/40; 467/41; 467/42; 467/43; 467/44; 467/45; 467/46; 467/47; 467/48; 467/49; 467/50; 467/51; 467/52; 467/53; 467/54; 467/55; 467/56; 467/57; 467/58; 467/59; 467/60; 467/61; 467/62; 467/63; 467/64; 467/65; 467/66; 467/67; 467/68; 467/69; 467/70; 467/71; 467/72; 467/73; 467/129; 467/130; 467/131; 467/132; 467/133; 467/134; 467/135; 467/136; 467/137; 467/138; 467/139; 467/140; 467/141; 467/142; 467/143; 467/144; 467/145; 467/146; 467/147; 467/148; 467/149; 467/150; 467/151; 467/152; 467/153; 467/154; 467/155; 467/156; 467/158; 467/165; 467/166; 467/167; 467/168; 467/169; 467/170; 467/171; 467/182; 474/6; 475; 476; 481/2; 481/8; 547/2; 559/2; 563/1; 563/5; 565/4; 565/43; 565/44; 565/45; 565/46; 565/51; 565/52; 597/1; 1857/1; 1857/5; 1857/32; 1857/34; 1857/35; 1857/41; 1857/42; 1857/87; 1857/88; 1857/90; 1857/92; 1863/5; 1863/6; 1863/7; 1863/8; 1863/9; 1863/10; 1863/11; 1863/12; 1863/13; 1863/14; 1863/15; 1863/16; 1863/17; 1863/18; 1863/19; 1863/20; 1863/21; 1863/22; 1863/23; 1863/24; 1863/25; 1863/26; 1863/27; 1863/28; 1863/29; 1863/30; 1863/31; 1863/32; 1863/33; 1863/34; 1863/35; 1863/36; 1863/37; 1863/38; 1863/39; 1863/40; 1863/41; 1863/42; 1863/43; 1863/44; 1863/45; 1863/46; 1863/47; 1863/48; 1863/131; 1863/132; 1863/133; 1863/134; 1863/135; 1863/136; 1863/137; 1863/138; 1863/139; 1863/140; 1863/141; 1863/142; 1863/143; 1863/144; 1863/145; 1863/146; 1863/158; 1863/159; 1863/160; 1863/161; 1863/162; 1863/163; 1863/167; 1863/168; 1863/169; 1863/170; 1863/171; 1863/172; 1863/173; 1863/174; 1863/176; 1863/177; 1863/178; 1863/212; 1863/213; 1863/214; 1863/215; 1863/216; 1863/217; 1863/218; 1863/219; 1863/220; 1863/221; 1863/222; 1863/223; 1863/224; 1863/225; 1863/226; 1863/227; 1863/228; 1863/229; 1863/230; 1863/231; 1863/232; 1863/233; 1863/234; 1863/235; 1863/236; 1863/237; 1863/238; 1863/239; 1863/240; 1863/241; 1863/242; 1863/243; 1863/244; 1863/273; 1863/274; 1863/275; 1863/278; 1863/279; 1863/280; 1864; 1865; 1866/1; 1866/2; 1867/1; 1867/2; 1868/1; 1868/2; 1868/41; 1868/42; 1868/43; 1868/44; 1868/45; 1868/46; 1868/47; 1868/48; 1868/49; 1868/50; 1868/51; 1868/52;

1868/53; 1868/54; 1868/55; 1868/56; 1868/57; 1868/59; 1868/60; 1868/61; 1868/62; 1868/63; 1868/64; 1868/65; 1868/66; 1868/67; 1868/68; 1868/69; 1868/70; 1868/71; 1868/72; 1870; 1871/1; 1871/2; 1871/3; 1871/5; 1871/7; 1871/8; 1871/9; 1871/10; 1872/2; 1872/5; 1873; 1874; 1875/1; 1875/2; 1876/1; 1876/2; 1876/4; 1877/1; 1877/2; 1877/3; 1877/5; 1877/6; 1877/7; 1877/8; 1877/9; 1878/1; 1878/2; 1878/3; 1878/4; 1878/5; 1878/12; 1878/13; 1878/14; 1878/15; 1878/16; 1878/17; 1880/1; 1880/2; 1881/1; 1882/1; 1882/6; 1882/7; 1882/8; 1882/10; 1882/11; 1882/12; 1882/13; 1882/14; 1882/16; 1882/17; 1882/18; 1882/19; 1882/20; 1882/22; 1882/23; 1882/24; 1882/25; 1882/26; 1882/27; 1882/28; 1882/30; 1882/31; 1882/32; 1882/33; 1882/35; 1882/36; 1882/37; 1882/38; 1882/41; 1882/42; 1882/43; 1882/45; 1882/46; 1882/47; 1882/48; 1882/49; 1882/50; 1882/51; 1882/52; 1882/66; 1882/67; 1883/1; 1883/2; 1917/3; 1979/1; 1979/3; 1979/5; 1979/6; 1979/7; 1979/8; 1979/9; 1979/10; 1979/11; 1979/12; 1979/13; 1979/40; 1979/41; 1981; 1983/1; 1983/2; 1983/3; 1983/4; 1983/5; 1983/6; 1983/7; 1983/8; 1983/9; 1983/10; 1983/11; 1983/12; 1983/13; 1983/14; 1983/15; 1983/16; 1983/17; 1983/18; 1983/19; 1983/20; 1983/21; 1983/22; 1983/23; 1983/24; 1983/25; 1983/26; 1983/27; 1983/28; 1983/29; 1983/30; 1983/31; 1983/32; 1983/33; 1983/34; 1983/35; 1983/36; 1983/37; 1983/38; 1983/39; 1983/40; 1983/41, katastrální území 616699|Bystrovany;641227|Holice u Olomouce, obec 547026|Bystrovany;500496|Olomouc, Olomoucký kraj, HGR 2220|Hornomoravský úval - severní část;6612|Kulm Nízkého Jeseníku v povodí Moravy;1622|Pliopleistocén Hornomoravského úvalu - jižní část, č.h.p. 4-10-03-1152-0-00|Hamerský náhon;4-10-03-1153-0-00|Přáslavická svodnice;4-10-03-1123-0-00|Bystřice.

Návrh podala u odboru životního prostředí Magistrátu města Olomouce dne 02.12.2021 spol. OLMA, a.s., IČO: 47675730, Pavelkova 597/18, Holice, 779 00 Olomouc 9, v zastoupení: Piňos Pavel, Mgr., advokát, IČO: 66257794, Kramářova 3379, Přerov I-Město, 750 02 Přerov 2 (dále jen „navrhovatel“).

Vzhledem k tomu, že se v daném případě jedná o návrh opatření obecné povahy podle ustanovení § 172 správního řádu, současně vodoprávní úřad MMOI v souladu s ust. § 25 správního řádu oznamuje projednání podkladů pro stanovení změny ochranného pásma vodního zdroje II. stupně - rozšíření - další - OLMA, a.s., veřejnou vyhláškou.

NÁVRH OPATŘENÍ OBECNÉ POVAHY

„OLMA, a.s. - změna ochranného pásma vodního zdroje II. stupně - rozšíření – další“.

Magistrát města Olomouce odbor životního prostředí jako věcně příslušný podle ustanovení § 104 odst. 2 písm. c) a § 106 odst. 1 vodního zákona, ve znění pozdějších předpisů, a jako místně příslušný vodoprávní úřad podle ustanovení § 11 správního řádu na základě návrhu vlastníka vodního zdroje OLMA, tj. navrhovatele, podaného dne 02.12.2021

I.

stanovuje

podle ustanovení § 30 vodního zákona za účelem ochrany vydatnosti, jakosti a zdravotní nezávadnosti zdroje *podzemní vody (vrtaných studní H1, H2, H3 hloubky 30 m, na pozemku parc. č. 1902/1 k.ú. Holice u Olomouce)*, HGR 2220|Hornomoravský úval - severní část;6612|Kulm Nízkého Jeseníku v povodí Moravy;1622|Pliopleistocén Hornomoravského úvalu - jižní část, č.h.p. 4-10-03-1152-0-00|Hamerský náhon;4-10-03-1151-0-00|Morava;4-10-03-1130-0-00|Morava, odběrné místo č. 530059,

další rozšíření ochranného pásma II. stupně vodního zdroje OLMA, které se nachází na pozemcích parc. č. 466/23 v k.ú. Bystrovany, parc. č. 466/35 v k.ú. Bystrovany, parc. č. 466/34 v k.ú. Bystrovany, parc. č. 466/24 v k.ú. Bystrovany, parc. č. 466/41 v k.ú. Bystrovany, parc. č. 466/39 v k.ú. Bystrovany, parc. č. 466/38 v k.ú. Bystrovany, parc. č. 466/37 v k.ú. Bystrovany, parc. č. 466/22 v k.ú. Bystrovany, parc. č. 467/1 v k.ú. Bystrovany, parc. č. 466/43 v k.ú. Bystrovany, parc. č. 466/42 v k.ú. Bystrovany, parc. č. 467/13 v k.ú. Bystrovany, parc. č. 466/21 v k.ú. Bystrovany, parc. č. 466/28 v k.ú. Bystrovany, parc. č. 466/27 v k.ú. Bystrovany, parc. č. 466/25 v k.ú. Bystrovany, parc. č. 466/31 v k.ú. Bystrovany, parc. č. 466/30 v k.ú. Bystrovany, parc. č. 466/26 v k.ú. Bystrovany, parc. č. 467/33 v k.ú. Bystrovany, parc. č. 467/32 v k.ú. Bystrovany, parc. č. 467/11 v k.ú. Bystrovany, parc. č. 467/10 v k.ú. Bystrovany, parc. č. 466/20 v k.ú. Bystrovany, parc. č. 467/16 v k.ú. Bystrovany, parc. č. 467/15 v k.ú. Bystrovany, parc. č. 467/14 v k.ú. Bystrovany, parc. č. 467/21 v k.ú. Bystrovany, parc. č. 467/20 v k.ú. Bystrovany, parc. č. 467/19 v k.ú. Bystrovany, parc. č. 467/18 v k.ú. Bystrovany, parc. č. 467/25 v k.ú. Bystrovany, parc. č. 467/24 v k.ú.

1868/68 v k.ú. Holice u Olomouce, parc. č. 1868/67 v k.ú. Holice u Olomouce, parc. č. 1871/7 v k.ú. Holice u Olomouce, parc. č. 1871/10 v k.ú. Holice u Olomouce, parc. č. 1871/9 v k.ú. Holice u Olomouce, parc. č. 1868/71 v k.ú. Holice u Olomouce, parc. č. 1868/72 v k.ú. Holice u Olomouce, parc. č. 1868/60 v k.ú. Holice u Olomouce,

na části pozemků parc. č. 1857/1 v k.ú. Holice u Olomouce, parc. č. 1857/32 v k.ú. Holice u Olomouce, parc. č. 1857/88 v k.ú. Holice u Olomouce, parc. č. 1863/131 v k.ú. Holice u Olomouce, parc. č. 1863/132 v k.ú. Holice u Olomouce, parc. č. 1863/174 v k.ú. Holice u Olomouce, parc. č. 1981 v k.ú. Holice u Olomouce, podle záznamu podrobného měření změn č. 2783-3/2022

na části pozemků, parc. č. 1872/2 v k.ú. Holice u Olomouce, parc. č. 1917/3 v k.ú. Holice u Olomouce, které navazují na pozemky zahrnuté již v platném vyhlášeném OPVZ II. stupně OLMA, a.s.,

Olomoucký kraj, HGR 2220|Hornomoravský úval - severní část;6612|Kulm Nížkého Jeseníku v povodí Moravy;1622|Pliopleistocén Hornomoravského úvalu - jižní část, č.h.p. 4-10-03-1152-0-00|Hamerský náhon;4-10-03-1153-0-00|Přáslavická svodnice;4-10-03-1123-0-00|Bystřice.

Plocha dalšího rozšíření ochranného pásma II. stupně činí 1 167 428 m² (plocha stávajícího ochranného pásma II. stupně činí 263 438 m²).

Pro stávající vodní zdroj (tři vrtané studny) bylo stanoveno Okresním úřadem Olomouc, ref. ŽP pod názvem „Olma – PHO I. stupně“ ochranné pásmo vodního zdroje I. stupně (OPVZ) rozhodnutím č.j. ŽP – 1704/99 – Je ze dne 1.3.1999, které nabylo právní moci dne 18.3.1999. OPVZ I. stupně je v současné době oplocené s výstražnými tabulkami s nápisem „Ochranné pásmo I. stupně vodního zdroje. Nepovolaným vstup zakázán“.

Samostatným rozhodnutím Okresního úřadu Olomouc, ref. ŽP pod názvem „Olma – PHO II. stupně“ bylo stanoveno ochranné pásmo vodního zdroje II. stupně (OPVZ) pod č.j. ŽP – 8116/98 – Je ze dne 30.3.1999, které nabylo právní moci dne 13.5.1999. Toto rozhodnutí bylo změněno Okresním úřadem Olomouc, ref. ŽP pod názvem „Upřesnění parcel nacházejících se v ochranném pásmu II. stupně vodního zdroje OLMA, a.s., v k.ú. Holice u Olomouce“ rozhodnutím č.j. ŽP – 5327 A/00 – To ze dne 19.12.2000, které nabylo právní moci dne 15.2.2001.

Opatřením obecné povahy, vydaným Magistrátem města Olomouce, odb. ŽP pod č.j. SMOL/119842/2020/OZP/VH/Pos ze dne 25.5.2020, které se stalo účinným 10.6.2020, bylo rozšířeno ochranné pásmo II. stupně předmětného vodního zdroje a nově stanoveny činnosti poškozující nebo ohrožující vydatnost, jakost nebo zdravotní nezávadnost vodního zdroje, které nelze v celém ochranném pásmu II. stupně provádět.

Ochranné pásmo II. stupně předmětného vodního zdroje je navrženo rozšířit o pozemky v k.ú. Bystrovany a k.ú. Holice u Olomouce navazující na severovýchodě, východě a jihovýchodě na stávající ochranné pásmo II. stupně. Pozemky leží nad tímto jímacím územím, většinou v dosahu čerpání. Podzemní voda od těchto pozemků proudí k zájmovému jímacímu území, proto je navrženo je do ochranného pásma II. stupně zahrnout.

II. stanovuje

podle ustanovení § 30 odst. 10 vodního zákona (jsou totožné jako ve stávajícím vyhlášeném OPVZ II. stupně):

A) ČINNOSTI poškozující nebo ohrožující vydatnost, jakost nebo zdravotní nezávadnost vodního zdroje, které NELZE v pásmu provádět; popřípadě způsob užívání pozemků a staveb v tomto pásmu ležících a to v následujícím rozsahu:

rozšíření ochranného pásma II. stupně vodního zdroje OLMA:

- je zakázáno používat chlévskou mrvu (surový chlévský hnůj), tekutá statková hnojiva (kejda, močůvka a hnojůvka prasat a skotu), silážní šťávy, kapalná organická hnojiva, zřizovat hnojiště, kompostárny, sklady siláže, kejdy či močůvky, budovat velkokapacitní objekty živočišné výroby nebo objekty pro ustájení nemocného skotu, zřizovat skládky, nebo jiná zařízení, která by mohla mít vliv na jakost podzemních vod, jakož i umístování, skladování či shromažďování jakýchkoli odpadů,

- na území II. ochranného pásma je přípustná pouze výstavba zařízení, souvisejících s jímáním, čerpáním a úpravou podzemní vody,
- je zakázáno skladovat látky závadné vodám dle vodního zákona, přípravky na ochranu rostlin a lesa, ropné produkty a hnojiva,
- nejsou zde bez posouzení vodoprávním úřadem, na základě vyjádření hydrogeologa, povoleny činnosti, při kterých dochází k manipulaci s látkami ohrožujícími jakost nebo zdravotní nezávadnost vod a s látkami vykazujícími toxické, karcinogenní, mutagenní nebo teratogenní vlastnosti,
- provádění terénních úprav, melioračních zásahů, těžby nerostů a hornin, letecké aplikace chemických prostředků, zřizování tábořišť, změny kultury pozemků směrem k nižší ekologické stabilitě, skladování látek, ohrožujících jakost nebo zdravotní nezávadnost vod, musí posoudit vodoprávní úřad, na základě vyjádření hydrogeologa a kladného stanoviska provozovatele vodního zdroje,
- zásahy, jimiž se narušuje půdní vrstva, a zmenšuje mocnost krycích vrstev, zemní práce porušující půdní pokryv, těžba zemin a provozování zařízení, která mohou ovlivnit režim zvodnělých vrstev, musí posoudit vodoprávní úřad, na základě vyjádření hydrogeologa a kladného stanoviska provozovatele vodního zdroje,
- subjekty, které hospodaří na pozemcích v ochranném pásmu II, stupně zdrojů podzemních vod, nesmí na těchto pozemcích použít přípravky na ochranu rostlin, které jsou vyloučeny z použití v ochranném pásmu II. stupně zdrojů podzemní a povrchové vody nebo jsou vyloučeny z použití v ochranném pásmu II. stupně zdrojů podzemní vody
- zakazuje se vypouštění odpadních vod do vod podzemních. Není rovněž povoleno vypouštět odpadní vody do Hamerského náhonu v úseku od odpojení tohoto náhonu od vodního toku Bystřice až po jižní hranici OP,
- na veřejných komunikacích se dopravními značkami vyjádří zákaz vjezdu vozidel přepravujících náklad, který může způsobit znečištění vody, omezení rychlosti, zákaz předjíždění a zastavení.

Zneškodňování havárie

Únik jakýchkoliv látek, které mohou ohrozit jakost nebo zdravotní nezávadnost vod nebo kontaminaci horninového prostředí, musí být oznámen Hasičskému záchrannému sboru České republiky nebo jednotkám požární ochrany nebo Policii České republiky, případně provozovateli vodního zdroje. Ke zneškodňování havárie se nesmí namísto pevného sorbentu použít odmašťovací kapaliny, emulgační přípravky nebo biodegradanty.

B) TECHNICKÁ OPATŘENÍ, která je třeba v dalším rozšíření ochranného pásma II. stupně vodního zdroje OLMA provést:

Rozšíření ochranného pásma II. stupně vodního zdroje se v terénu vyznačí v místech změny směru hranice nebo v jejich blízkosti a v místech se zvýšeným nebezpečím znečištění vodního zdroje.

C) DOBA OMEZENÍ

Platnost stanovení dalšího rozšíření ochranného pásma II. stupně vodního zdroje OLMA se stanovuje na dobu neurčitou.

Pro kontrolu dodržování ochranných opatření a pro ověřování účinnosti ochrany vodního zdroje bude i nadále dostačující stávající ověřování účinnosti ochrany vodního zdroje, které sestává zejména z dlouhodobého monitoringu hladin podzemních vod ve třech jímacích a čtyřech pozorovacích vrtech dle integrovaného povolení KÚ Olomouckého kraje a dále ve stávajícím ověřování kvality jímaných vod.

Odůvodnění:

Magistrát města Olomouce odbor životního prostředí obdržel dne 02.12.2021 žádost spol. OLMA, a.s., IČO: 47675730, Pavelkova 597/18, Holice, 779 00 Olomouc 9, v zastoupení: Piňos Pavel, Mgr., advokát, IČO: 66257794, Kramářova 3379, Přerov I-Město, 750 02 Přerov 2 o další rozšíření ochranného pásma II. stupně vodního zdroje OLMA, ve smyslu ustanovení § 30 odst. 1 vodního zákona. Žádost nebyla podána na předepsaném formuláři, ten byl doložen dne 08.12.2021. Vzhledem k tomu, že k žádosti nebyly doloženy doklady potřebné k vydání OOP, vyzval vodoprávní úřad žadatele k doplnění podání v termínu do 31.03.2022 a řízení o návrhu OOP usnesením přerušil dnem 20.12.2021, do 31.03.2022 (usnesení nabylo právní moci dne 05.01.2022). Dne 30.03.2022 bylo vodoprávnímu úřadu doručeno částečné doplnění podání a zároveň požádáno o prodloužení lhůty k doložení dokladů potřebných k vydání OOP (stanovisko Povodí

Moravy, s.p.). Vodoprávní úřad tedy usnesením ze dne 05.04.2022 řízení o návrhu OOP přerušil do 30.05.2022 (usnesení nabylo právní moci dne 23.04.2022). Dne 31.03.2022 bylo vodoprávnímu úřadu ještě doručena kopie aktuálního integrovaného povolení. Stanovisko Povodí Moravy, s.p. bylo vodoprávnímu úřadu doručeno dne 23.05.2022. Tím měl vodoprávní úřad všechny požadované podklady.

Kompletní podkladovou dokumentaci pro další rozšíření II. ochranného pásma vodního zdroje OLMA, a.s. zpracoval v souladu s vyhláškou č. 137/1999 Sb., kterou se stanoví seznam vodárenských nádrží a zásady pro stanovení a změny ochranných pásem vodních zdrojů, Výzkumný ústav vodohospodářský T. G. Masaryka, veřejná výzkumná instituce, Podbabská 2582/30, 160 00 Praha 6 v 02/2022 a to za účelem ochrany vydatnosti, jakosti a zdravotní nezávadnosti vodního zdroje.

Vodní zdroj OLMA (tři vrtané studny H1, H2, H3) byly uvedeny do trvalého užívání rozhodnutím ONV v Olomouci, odb. vodního a lesního hospodářství a zemědělství, č.j. voda 26/74 – Li dne 18.1.1974.

Pro stávající vodní zdroj bylo stanoveno Okresním úřadem Olomouc, ref. ŽP pod názvem „Olma – PHO I. stupně“ ochranné pásmo vodního zdroje I. stupně (OPVZ) rozhodnutím č.j. ŽP – 1704/99 – Je ze dne 1.3.1999, které nabylo právní moci dne 18.3.1999. OPVZ I. stupně je v současné době oplocené s výstražnými tabulkami s nápisem „Ochranné pásmo I. stupně vodního zdroje. Nepovolaným vstup zakázán“.

Samostatným rozhodnutím Okresního úřadu Olomouc, ref. ŽP pod názvem „Olma – PHO II. stupně“ bylo stanoveno ochranné pásmo vodního zdroje II. stupně (OPVZ) pod č.j. ŽP – 8116/98 – Je ze dne 30.3.1999, které nabylo právní moci dne 13.5.1999. Toto rozhodnutí bylo změněno Okresním úřadem Olomouc, ref. ŽP pod názvem „Upřesnění parcel nacházejících se v ochranném pásmu II. stupně vodního zdroje OLMA, a.s., v k.ú. Holice u Olomouce“ rozhodnutím č.j. ŽP – 5327 A/00 – To ze dne 19.12.2000, které nabylo právní moci dne 15.2.2002.

Opatřením obecné povahy, vydaným Magistrátem města Olomouce, odb. ŽP pod č.j. SMOL/119842/2020/OZP/VH/Pos ze dne 25.5.2020, které se stalo účinným 10.6.2020, bylo rozšířeno ochranné pásmo II. stupně předmětného vodního zdroje a nově stanoveny činnosti poškozující nebo ohrožující vydatnost, jakost nebo zdravotní nezávadnost vodního zdroje, které nelze v celém ochranném pásmu II. stupně provádět.

Povolení k odběru podzemních vod k potravinářským účelům a k veřejnému zásobování vodou je součástí integrovaného povolení, které vydal Krajský úřad Olomouckého kraje, odb. životního prostředí a zemědělství.

Zdůvodnění návrhu rozšíření ochranného pásma II. stupně:

- 1) Relativně malé stávající II. ochranné pásmo oproti rozsahu infiltrační oblasti vodního zdroje. Případné znečištění podzemních vod v blízkém infiltračním území mimo stávající vymezení ochranných pásem by mohlo mít zásadní následky na kvalitu a zdravotní nezávadnost vodního zdroje. Zhotovený matematický model proudění podzemních vod (Eckhardt, 2020) poukázal na nedostatky v ochraně vodního zdroje a na možné hydraulické ovlivnění i z poměrně vzdálených objektů mimo stávající ochranná pásma s vlivem na stávající vodní zdroj.
- 2) Hydraulické propojení zvodnělých sedimentů na lokalitě a v jejím okolí.
- 3) Vytvoření mělké deprese hladiny podzemní vody, která je podle podkladů rozsáhlejší než stávající vymezení II. ochranného pásma, a odkud směřuje podzemní voda k jímacím objektům.
- 4) Nedostatečně mocné krycí vrstvy v nadloží kolektoru podzemních vod.
- 5) Rozšiřování intravilánu města Olomouce a tím i narůstající tlaky a možné dopady na stávající vodní zdroj.
- 6) V čase mírně narůstající koncentrace některých škodlivin (například dusičnanů) v jímáné podzemní vodě.
- 7) Vysoká významnost a unikátnost vodního zdroje se zatím vyhovující kvalitou vody a velmi vysokou vydatností.
- 8) Existence dalších významných zdrojů podzemních vod v širší lokalitě, které nemají dostatečně zajištěnou ochranu a pro které by rozšíření pásma mohlo znamenat rozšíření ochrany i jejich infiltračního území.
- 9) Existence průzkumných hydrogeologických vrtů třetí osoby (3 hydrogeologické vrty, blíže viz. Burda et al., 2017a), které leží cca 700 metrů jihovýchodně od zájmového zdroje (na pozemku parcelní číslo 1863/45 v k.ú. Holice u Olomouce) a měly by být jak s ohledem na depresi jímání zájmového zdroje, tak jejich umístění v blízkém okolí zájmového zdroje a současně vzhledem ke směru proudění podzemních vod, v obdobné míře chráněny.

Vodoprávní úřad může ochranné pásmo II. stupně, je-li to účelné, stanovovat postupně po jednotlivých územích. V rámci zpracování a vyhodnocení modelového řešení proudění podzemních vod zájmové oblasti bylo zjištěno, že územní dosah možného ovlivnění podzemních vod zájmového vodního zdroje je značně větší, než platná ochranná pásma tohoto zdroje. Účelnost ochrany vodních zdrojů v této exponované oblasti je zřejmá.

Stávající parametry jakosti čerpané surové vody jsou vysoké, umožňují využívání této čerpané podzemní vody bez výraznějších úprav přímo v potravinářském provozu a pro zásobování obyvatelstva pitnou vodou. Potenciálně rizikovým prostorem je oblast deprese na hladině podzemních vod, která podle podkladů přesahuje stávající II. ochranné pásmo a ze které podzemní voda směřuje do jímacích studní vodního zdroje OLMA, a.s., a samozřejmě také bližší část hydrogeologického povodí zájmového zdroje. Proto bylo navrženo rozšířit stávající II. ochranné pásmo prioritně o vybrané pozemky ve směru východně, jihovýchodně a severovýchodně od stávajícího vodního zdroje II. ochranným pásmem proti potenciální nežádoucí činnosti závadné vodám. Navrhované rozšíření II. ochranného pásma bude rovněž částečně chránit infiltrační oblast blízkého vodního zdroje Sklady Olomouc a lokalitu plánovaného vodního zdroje třetí osoby.

Stávající rozsah ochranných pásem v daných místních podmínkách dostatečně nezajišťuje ochranu vydatnosti, jakosti nebo zdravotní nezávadnosti vodního zdroje a navrhované rozšíření ochranného pásma II. stupně je tak důvodné (mimo jiné není splněn § 4 odst. 3 vyhlášky č. 137/1999 Sb.).

Pro informaci dále uvádíme, že ustanovení § 30 odst. 11 a 12 vodního zákona upravuje poskytování náhrad a nákladů spojených s technickými úpravami v ochranných pásmech vodních zdrojů a to následujícím způsobem, citujeme :

- (11) *Za prokázané omezení užívání pozemků a staveb v ochranných pásmech vodních zdrojů náleží vlastníkům těchto pozemků a staveb náhrada, kterou jsou povinni na jejich žádost poskytnout v případě vodárenských nádrží vlastníci vodních děl umožňujících v nich vzdouvání vody, v ostatních případech oprávnění (§ 8) k odběru vody z vodního zdroje; je-li jich více, poměrně podle povoleného množství odebírané vody. Nedojde-li o poskytnutí náhrady k dohodě, rozhodne o jednorázové náhradě soud.*
- (12) *Náklady spojené s technickými úpravami v ochranných pásmech vodních zdrojů uloženými vodoprávním úřadem k ochraně vydatnosti, jakosti a zdravotní nezávadnosti nesou ti, kteří jsou oprávnění vodu z těchto vodních zdrojů odebírat, popřípadě o povolení k jejímu odběru žádají, u vodárenských nádrží pak vlastníci nebo stavebníci vodních děl sloužících ke vzdouvání vody.*

Žadatel k návrhu rozšíření OPVZ doložil:

- žádost volnou formou z 2.12.2021
- žádost na formuláři z 8.12.2021
- doplnění podkladů z 30.3.2022
 - Kompletní podkladová dokumentace pro další rozšíření II. ochranného pásma vodního zdroje společnosti OLMA, a.s., zpracovaná Výzkumným ústavem vodohospodářským T. G. Masaryka, veřejná výzkumná instituce, Podbabská 2582/30, 160 00 Praha 6 v 02/2022
 - katastrální mapy pro zobrazení průběhu dalšího rozšíření II. ochranného pásma vodního zdroje
 - záznam podrobného měření změn pro všechny k.ú., vč. přehledné situace rozšiřovaného ochranného pásma
 - seznam nemovitých věcí – pozemků dotčených dalším rozšířením II. ochranného pásma vodního zdroje
 - žádost o stanovisko Povodí Moravy, s.p. ze dne 29.3.2022
 - plná moc
- doplnění podkladů z 31.3.2022
 - kopie aktuálního integrovaného povolení vydaného Krajským úřadem Olomouckého kraje dne 16.4.2020, č.j. KUOK 44784/2020, ve znění rozhodnutí Ministerstva životního prostředí ze dne 14.10.2020, č.j. MZO/2020/570/1618 – povolení k nakládání s vodami (odběr podzemní vody v množství: prům. 29,0 l/s, max. 33,0 l/s, max. 82 000 m³/měsíc, max. 885 000 m³/rok)
 - stanovisko Povodí Moravy, s.p., zn. PM-15320/2022/5203/Kr z 25.4.2022.

Dále měl vodoprávní úřad k dispozici spisový materiál ke stávajícím vyhlášeným ochranným pásmům.

Na základě § 172 správního řádu, pozvánkou ze dne 07.07.2022 OŽP MMOI svolal jednání s dotčenými orgány k projednání uvedené věci na čtvrtek 25.08.2022.

Ve výše uvedené pozvánce ze dne 07.07.2022 byl dotčeným orgánům zaslán návrh OOP na stanovení změny ochranného pásma II. stupně vodního zdroje OLMA, a.s. a byli vyzváni k uplatnění stanoviska k uvedenému návrhu opatření obecné povahy ve věci „OLMA, a.s. - změna ochranného pásma vodního zdroje II. stupně - rozšíření - další“ nejpozději v den ústního projednání.

MMOI, vodoprávní úřad obdržel dne 20.07.2022 stanovisko silničního správního úřadu, tj. Krajského úřadu Olomouckého kraje, odb. dopravy a silničního hospodářství, odd. silničního hospodářství, ve kterém je uvedeno: „Je-li vydání opatření obecné povahy ve věci „OLMA, a.s. - změna ochranného pásma vodního zdroje II. stupně - rozšíření - další“ vázáno na stanovení zákazových značek (zákaz předjíždění, zastavení a omezení rychlosti, zákaz vjezdu vozidel přepravujících náklad, který může způsobit ohrožení životního prostředí), krajský úřad s vydáním opatření obecné povahy v navrhovaném znění nesouhlasí.“ Na jednání s dotčenými orgány k projednání uvedené věci ve čtvrtek 25.08.2022 se zástupce silničního správního úřadu nedostavil.

Dále MMOI, vodoprávní úřad obdržel dne 24.08.2022 nesouhlasné stanovisko orgánu územního plánování, tj. MMOI, odb. dopravy a územního rozvoje, ve které uvádí: „Předložený návrh opatření obecné povahy je v rozporu s podmínkami využití ploch se způsobem využití a koncepcí územních plánů Olomouce a Bystrovany.“ Tento závěr je podrobně zdůvodněn v části odůvodnění tohoto stanoviska.

Při ústním jednání s dotčenými orgány byly uplatněny ještě tyto stanoviska, silničního správního úřadu, tj. MMOI, odb. stavební, odd. státní správy na úseku pozemních komunikací: „V případě žádosti o stanovení dopravního značení na komunikacích v naší kompetenci požadujeme toto dopravní omezení řádně zdůvodnit.“ a orgánu ochrany přírody a zemědělského půdního fondu, tj. MMOI, OŽP, odd. péče o krajinu a zemědělství: „Nesouhlasíme s podmínkou předložení kladného stanoviska provozovatele vodního zdroje k prováděným činnostem, které je uvedeno v omezujících podmínkách návrhu OPVZ. Posouzení realizace záměru v OPVZ by mělo být v kompetenci vodoprávního úřadu a ne soukromého subjektu.“ Zástupce orgánu ochrany veřejného zdraví, tj. Krajské hygienické stanice Olomouckého kraje neměl k předloženému návrhu připomínky. Při ústním jednání vodoprávní úřad učinil pokus o zesouladnění stanovisek dotčených orgánů k předmětnému návrhu, ale k dohodě nedošlo. Vodoprávní úřad proto pokračuje dále v projednávání návrhu s dotčenými osobami.

Proti opatření obecné povahy **nelze** v souladu s ustanovením § 173 odst. 2 správního řádu podat opravný prostředek. Soulad opatření obecné povahy s právními předpisy lze posoudit v přezkumném řízení.

V souladu s ustanovením § 172 odst. 4 správního řádu **může kdokoliv**, jehož práva, povinnosti nebo zájmy mohou být opatřením obecné povahy přímo dotčeny, **uplatnit u správního orgánu** (MMOI, odb. ŽP, vodoprávní úřad) **písemné připomínky**. Správní orgán je povinen se připomínkami zabývat jako podkladem pro opatření obecné povahy a vypořádat se s nimi v jeho odůvodnění.

V souladu s ustanovením § 172 odst. 5 správního řádu pak **vlastníci nemovitostí**, jejichž práva, povinnosti nebo zájmy související s výkonem vlastnického práva mohou být opatřením obecné povahy přímo dotčeny, nebo určí-li tak správní orgán, i jiné osoby, jejich oprávněné zájmy mohou být opatřením obecné povahy přímo dotčeny, mohou podat proti návrhu opatření obecné povahy **písemné odůvodněné námitky** ke správnímu orgánu (MMOI, odb. ŽP, vodoprávní úřad).

Vzhledem k rozsahu OPVZ a k tomu, že jsou vodoprávnímu úřadu dostatečně známy poměry v území, upouští od konání veřejného projednání návrhu opatření obecné povahy (bude vedeno pouze písemně) a dává tímto **možnost uplatnit své připomínky** (kdokoliv, jehož práva, povinnosti nebo zájmy mohou být opatřením obecné povahy přímo dotčeny) a **námitky** (vlastníci nemovitostí, jejichž práva, povinnosti nebo zájmy související s výkonem vlastnického práva mohou být opatřením obecné povahy přímo dotčeny) podáním u odb. ŽP MMOI učiněným do

30 dnů ode dne zveřejnění tohoto návrhu.

Patnáctým dnem po vyvěšení návrhu opatření obecné povahy na úřední desce MMOI se písemnost považuje za zveřejněnou.

S podklady pro stanovení ochranného pásma vodního zdroje se lze seznámit vždy v úřední dny Po, St: 08:00 - 12:00, 13:00 - 17:00, Út, Čt: 08:00 - 12:00, 13:00 - 15:30 na Magistrátu města Olomouce, Odboru životního prostředí, č. dv. 4.26, nebo mimo úřední dny po dohodě s příslušným referentem.

Nechá-li se některý z dotčených osob zastupovat, předloží jeho zástupce vodoprávnímu úřadu písemnou plnou moc.

otisk razítka

Ing. Hana Zvoníčková
vedoucí oddělení vodního hospodářství

Doručení:

Podle ustanovení ust. §§ 25 a 172 odst. 1 správního řádu je tento návrh opatření obecné povahy doručován veřejnou vyhláškou.

Doručení veřejnou vyhláškou se provede tak, že se písemnost vyvěsí po dobu 15 dnů způsobem v místě obvyklým (úřední deska). Poslední den této lhůty je dnem zveřejnění (doručení). Dle ustanovení § 25 a § 26 správního řádu je písemnost zveřejněna také na úřední desce v elektronické podobě na adrese www.olomouc.eu.

.....
vyvěšeno / den, měsíc, rok/ podpis a razítko

.....
sejmuto /den, měsíc, rok/ podpis a razítko

Příloha :

- č. 1 Přehledná mapa ochranných pásem
- č. 2 Mapa rozsahu ochranných pásem na kopii katastrální mapy

Obdrží:

K vyvěšení:

- Úřední deska MMOL
- Úřední deska Obecní úřad Bystrovany, IČO: 48770078, Šrámkova 115/9, Bystrovany, 779 00 Olomouc 9
navrhovatel
- OLMA, a.s., Pavelkova 597/18, Holice, 779 00 Olomouc 9, v zastoupení: Piňos Pavel, Mgr., advokát, Kramářova 3379, Přerov I-Město, 750 02 Přerov 2

vlastníci nemovitostí dotčených předmětným OOP a ostatní, kteří mohou být OOP dotčeni – veřejnou vyhláškou – viz přílohy

Dotčené orgány a ostatní:

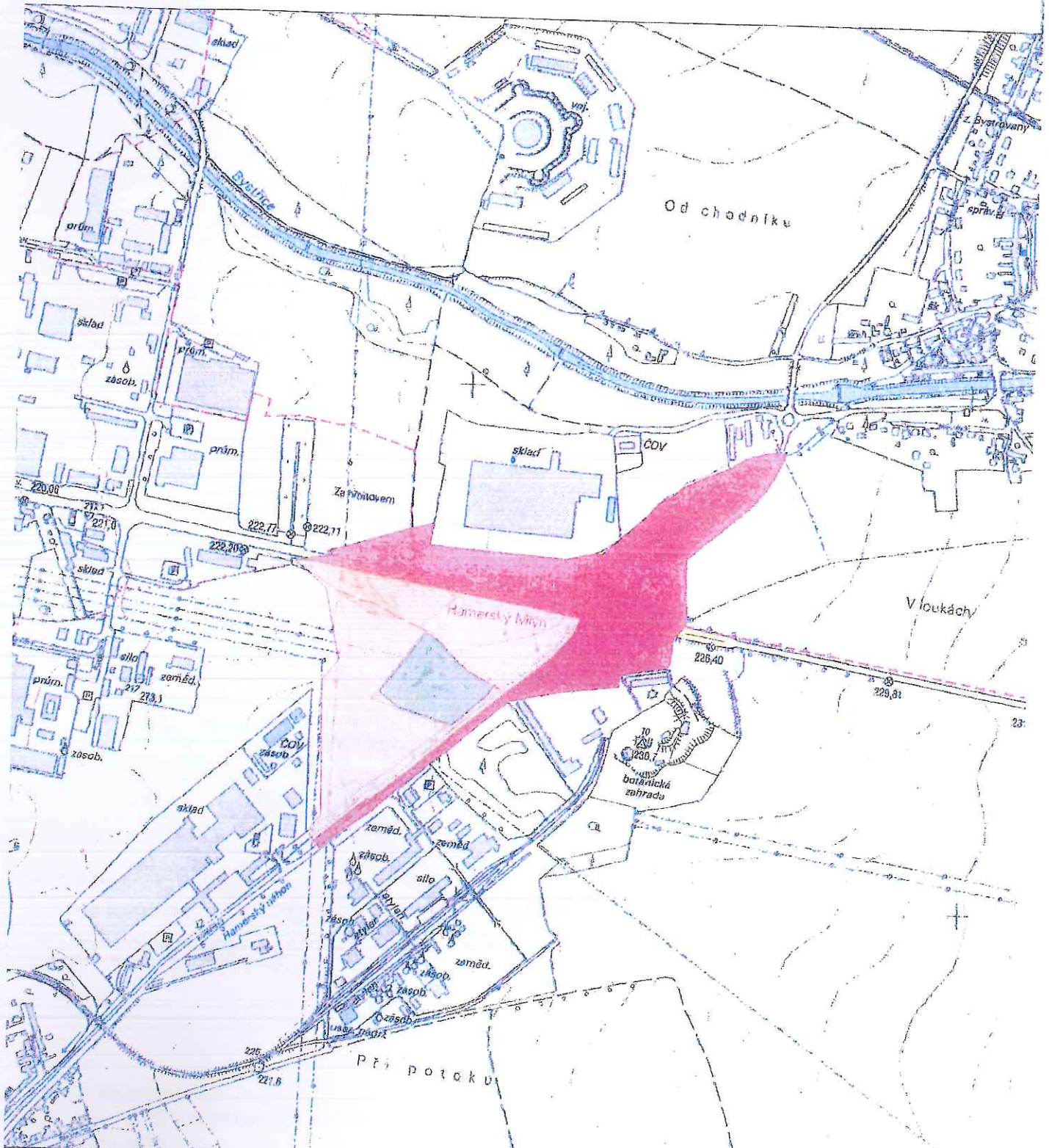
- Magistrát města Olomouce, odbor památkové péče, Hynaisova 34/10, Olomouc, 779 00 Olomouc 9
- Ministerstvo obrany, sekce ekonomická a majetková, Odbor ochrany územních zájmů a řízení programů nemovitě infrastruktury, Svatoplukova 2687/84, Židenice, 615 00 Brno 15
- MMOL, odb. ŽP – odd. ochrany ovzduší a státní správy odpadů, Hynaisova 34/10, Olomouc, 779 00 Olomouc 9
- MMOL, odb. ŽP - oddělení péče o krajinu a zemědělství, Hynaisova 34/10, Olomouc, 779 00 Olomouc 9
- MMOL, odb. stavební – odd. státní správy na úseku pozem. kom., Hynaisova 34/10, Olomouc, 779 00 Olomouc 9
- Český telekomunikační úřad, Sokolovská 58/219, Vysočany, 190 00 Praha 9
- KHS Olomouckého kraje se sídlem v Olomouci, Wolkerova 74/6, Nová Ulice, 779 00 Olomouc 9
- Krajský úřad OK, odbor dopravy a silničního hospodářství, Jeremenkova 1191/40a, Hodolany, 779 00 Olomouc 9
- Krajské ředitelství policie OK, Dopravní inspektorát, tř. Kosmonautů 189/10, Hodolany, 779 00 Olomouc 9
- Státní energetická inspekce, Gorazdova 1969/24, Nové Město, 120 00 Praha 2
- Magistrát města Olomouce, odbor dopravy a územního rozvoje, Hynaisova 34/10, Olomouc, 779 00 Olomouc 9

Ostatní:



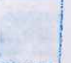
- MMOL, odbor stavební - oddělení pozemních staveb, Hynaisova 34/10, Olomouc, 779 00 Olomouc 9
- MMOL, odbor stavební - oddělení územně správní, Hynaisova 34/10, Olomouc, 779 00 Olomouc 9
- Komise městské části č. 4 Holice, Horní náměstí 583, Olomouc, 779 00 Olomouc 9
- Ústřední kontrolní a zkušební ústav zemědělský, Hroznová 63/2, Brno-střed, Pisárky, 603 00 Brno 3
- Povodí Moravy, s.p., Dřevařská 932/11, Brno-střed, Veverčí, 602 00 Brno 2
- spis

Plán č. 1

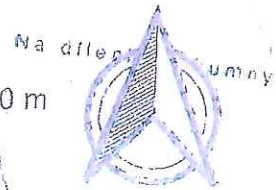
Plán rozsahu ochranných pásem na kopii základní mapy v měřítku 1:10 000
Zdroj: ČÚZK



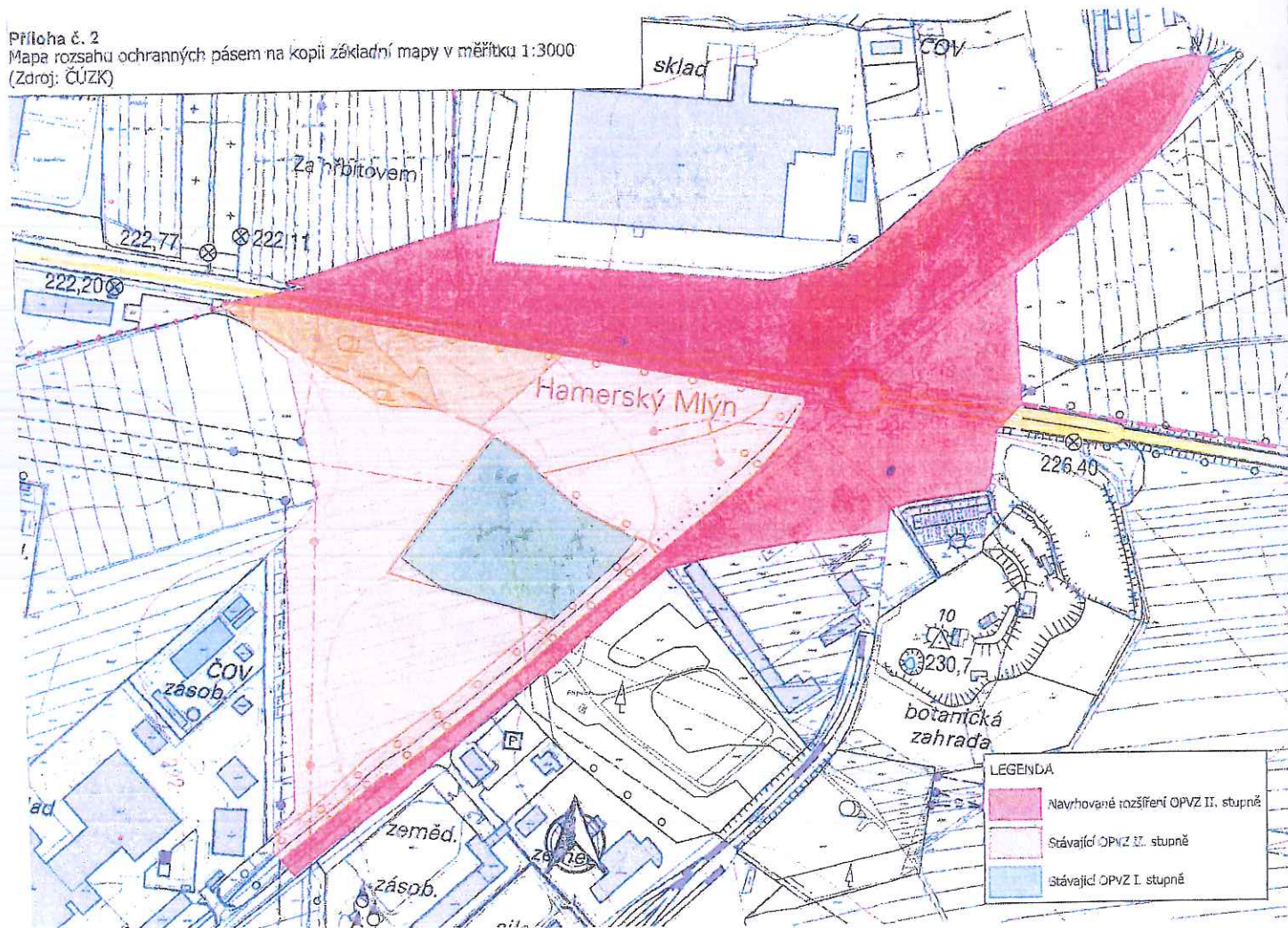
LEGENDA

-  Navrhované rozšíření OPVZ II. stupně
-  Stávající OPVZ II. stupně
-  Stávající OPVZ I. stupně

0 100 200 300 400 500 m



Příloha č. 2
Mapa rozsahu ochranných pásem na kopii základní mapy v měřítku 1:3000
(Zdroj: ČÚZK)





MAGISTRÁT MĚSTA OLOMOUCE

ODBOR ŽIVOTNÍHO PROSTŘEDÍ

oddělení vodního hospodářství
Hynaisova 34/10, 779 00 Olomouc

Spisový znak-231.1, skartační znak/skartační lhůta – V/5

Č. j. SMOL/319492/2022/OZP/VH/Pos
Spisová značka: S-SMOL/305370/2021/OZP
Uvádějte vždy v korespondenci

V Olomouci 24.11.2022

Oprávněná úřední osoba pro vyřízení: Ing. Lenka Poštolková, dveře č. 4.26
Telefon: 588488322
E-mail: lenka.postolkova@olomouc.eu
Oprávněná úřední osoba pro podepisování: Ing. Hana Zvoničková

„OLMA, a.s. - změna ochranného pásma vodního zdroje II. stupně - rozšíření - další“

SDĚLENÍ

Magistrát města Olomouce, odbor životního prostředí obdržel dne 23.11.2022 žádost o poskytnutí podkladů – matematického modelu proudění podzemních vod (Eckhard, 2020), od spol. Ochrana podzemních vod, s.r.o., Bělohorská 264/31, Břevnov, 169 00 Praha 6, která na základě objednávky od firmy East Park Olomouc a.s. zpracovává posudek ke zprávě: Kompletní podkladová dokumentace pro rozšíření II. ochranného pásma vodního zdroje společnosti OLMA, a.s. z února 2022.

Magistrát města Olomouce odbor životního prostředí, jako věcně příslušný vodoprávní úřad podle ustanovení § 104 odst. 2 písm. c) a § 106 odst. 1 vodního zákona a jako místně příslušný vodoprávní úřad podle ustanovení § 11 zákona č. 500/2004 Sb., správní řád, ve znění pozdějších předpisů, vám sděluje, že ve spisovém materiálu matematický model jako podklad vodoprávní úřad nemá, je nutné si ho vyžádat od VÚV T.G. Masaryka, v.v.i., Podbabská 2582/30, 160 00 Praha 6, pravděpodobně má tento matematický model i zadavatel spol. OLMA, a.s.

S pozdravem

otisk razítka

Ing. Hana Zvoničková
vedoucí oddělení vodního hospodářství

Rozdělovník:

- Ochrana podzemních vod, s.r.o., Bělohorská 264/31, Břevnov, 169 00 Praha 6, DS: mrfqzd3
- spis