

Statutární město Olomouc
Odbor ochrany



K O N C E P C E

zabezpečení činnosti jednotek sborů
dobrovolných hasičů statutárního města
Olomouce pro období let 2023 – 2026

Obsah

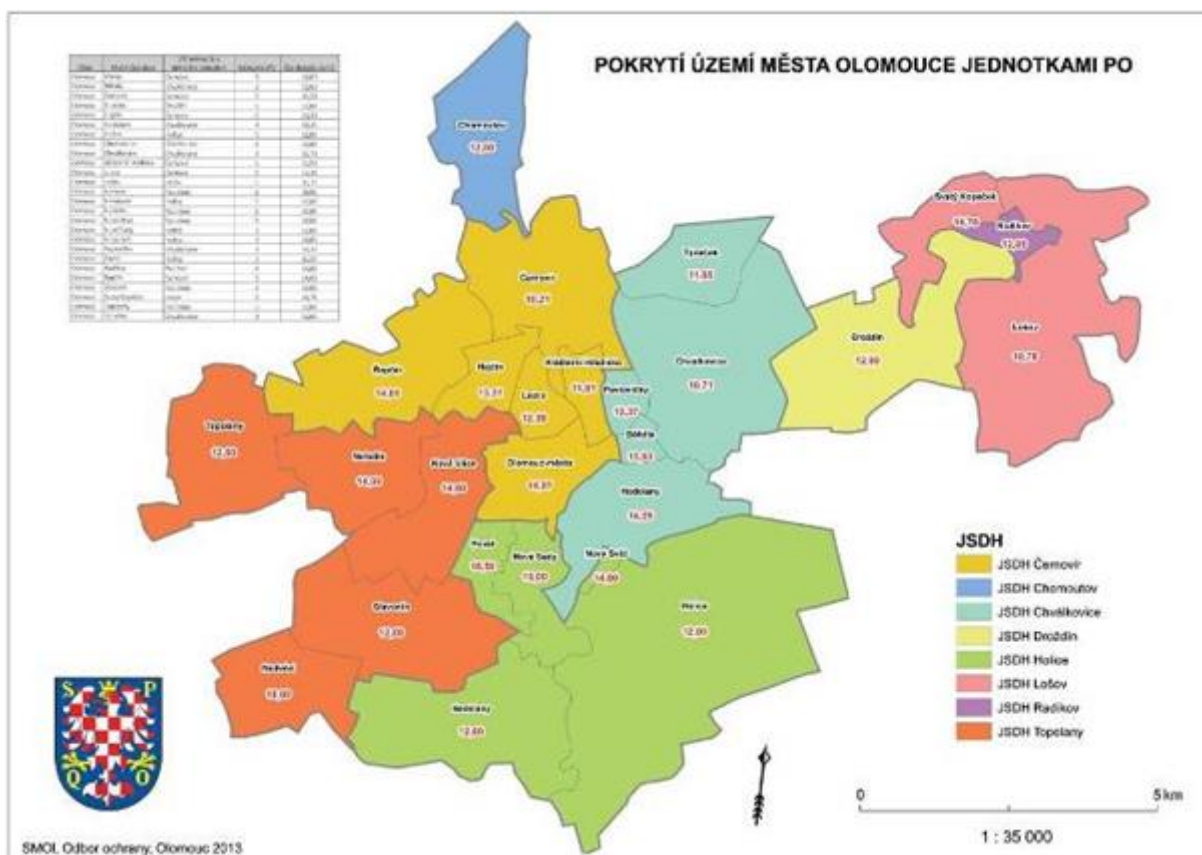
1	Úvod	3
1.1	Jednotky SDH SMOI	3
1.2	Sbory dobrovolných hasičů	4
2	Úkoly jednotek SDH SMOI	6
2.1	Základní úkoly jednotek SDH dle zákona o požární ochraně	6
2.2	Další úkoly jednotek SDH dle charakteru a podmínek SMOI	7
2.3	Péče o členy jednotek SDH	7
2.4	Zkvalitnění plnění úkolů jednotek SDH v následujícím období	7
3	Vyhodnocení plnění koncepce za období 2019 – 2022	9
3.1	Plnění investiční priorit	9
3.2	Plnění provozních priorit	12
3.3	Kategorizace jednotek SDH na území SMOI	13
4	Koncepce priorit pro období 2023 – 2026	15
4.1	Obnova vozového parku	15
4.2	Výstavba a rekonstrukce zbrojnic	16
4.3	Obměna a dovybavení techniky	18
5	Investiční a provozní přehled priorit v období 2023 – 2026	19
5.1	Investiční priority pro období 2023 – 2026	19
5.2	Provozní priority hrazené z rozpočtu odboru ochrany pro období 2023 – 2026	21
6	Závěr	22
	Seznam obrázků	23
	Seznam tabulek	24
	Seznam zkratk	25
	Seznam příloh	26

1 Úvod

Statutární město Olomouc (dále jen „SMOI“) je dle zákona č. 133/1985 Sb., o požární ochraně ve znění pozdějších předpisů (dále jen zákona o požární ochraně) zřizovatelem jednotek sborů dobrovolných hasičů. SMOI má k dispozici 7 jednotek sborů dobrovolných hasičů o celkovém počtu 116 hasičů.

1.1 Jednotky SDH SMOI

Jednotky SDH byly zřízeny v souladu se zákonem o požární ochraně ve znění pozdějších předpisů. Plně zajišťují potřeby SMOI v oblasti požární ochrany, plní úkoly uložené orgány SMOI a Hasičského záchranného sboru Olomouckého kraje (dále jen „HZS OK“). Jednotky SDH SMOI jsou významnou složkou integrovaného záchranného systému, především při mimořádných událostech většího rozsahu, při hromadném nasazení během záchranných a likvidačních prací na území města Olomouce i mimo jeho území mají svou nezastupitelnou úlohu.



Obrázek 1 - Pokrytí území města jednotkami SDH SMOI

Tabulka 1 - Přehled jednotek SDH SMOI

Jednotka		Územní působnost	Kategorie JPO	Počet členů	Předurčenost
Olomouc	Družstvo Chválkovice	ORP Olomouc	II/2	32 (Ch - 16)	Hašení požárů, záchranná činnost na vodě, dopravní nehody, dýchací technika, zásahová činnost i v rámci ORP.
	Družstvo Černovír	ORP Olomouc	II/2	32 (Č - 16)	Hašení požárů, záchranná činnost na vodě, dopravní nehody, dýchací technika, dekontaminace, zásahová činnost i v rámci ORP.
Droždín		Droždín	V	22	Záchranná činnost na vodě, dýchací technika lesní požáry, obsluha kontejneru a mobilních elektrocentrál, likvidace obtížného hmyzu.
Holice		Holice, Nemilany, Nové Sady, Povel	V	13	Obsluha evakuačního centra, záchranná činnost na vodě, lezecké družstvo, povodňový sklad.
Chomoutov		Chomoutov	V	12	Záchranná činnost na vodě, dýchací technika, dekontaminace.
Lošov		Svatý Kopeček, Lošov	V	17	Obsluha kontejneru nouzového přežití, lesní požáry.
Radíkov		Radíkov	V	11	Obsluha kontejneru nouzového přežití, lesní požáry.
Topolany		Topolany, Neředín, Nová Ulice, Slavonín, Nedvězí	V	10	Obsluha evakuačního centra, likvidace obtížného hmyzu, záchranná činnost na vodě.

1.2 Sbory dobrovolných hasičů

Sbory dobrovolných hasičů jsou občanskými sdruženími, která působí ve „Sdružení hasičů Čech, Moravy a Slezska“. Na území SMOI je v současné době 9 sborů s celkovým počtem 488 členů. Právě tyto sbory dobrovolných hasičů jsou personálními základnami pro vznik jednotek na území SMOI.

Jednotlivé sbory dobrovolných hasičů se mohou sdružovat do okrsků. Na území SMOI působí Olomoucký okrsek, kde jsou zapojeny sbory Černovír, Droždín, Holice, Chválkovice, Lošov, Radíkov, Topolany a Olomouc – město, a dále okrsek 35, kde je město Olomouc zastoupeno sborem z Chomoutova. Do okrsku dále patří sbory z Příkaz, Skrbně, Střně, Nákla, Mezic, Lhoty nad Moravou, Horky nad Moravou a Břuchotína.

Tabulka 2 - Přehled sborů SDH na území SMOI

Okrsek	Název SDH	Působnost
Olomoucký okrsek	Černovír	Olomouc – část obce Černovír
	Droždín	Olomouc – část obce Droždín
	Holice	Olomouc – část obce Holice
	Chválkovice	Olomouc – část obce Chválkovice
	Lošov	Olomouc – část obce Lošov
	Olomouc město	Olomouc – město
	Radíkov	Olomouc – část obce Radíkov
	Topolany	Olomouc – část obce Topolany
Okrsek 35	Chomoutov	Olomouc – část obce Chomoutov

2 Úkoly jednotek SDH SMOI

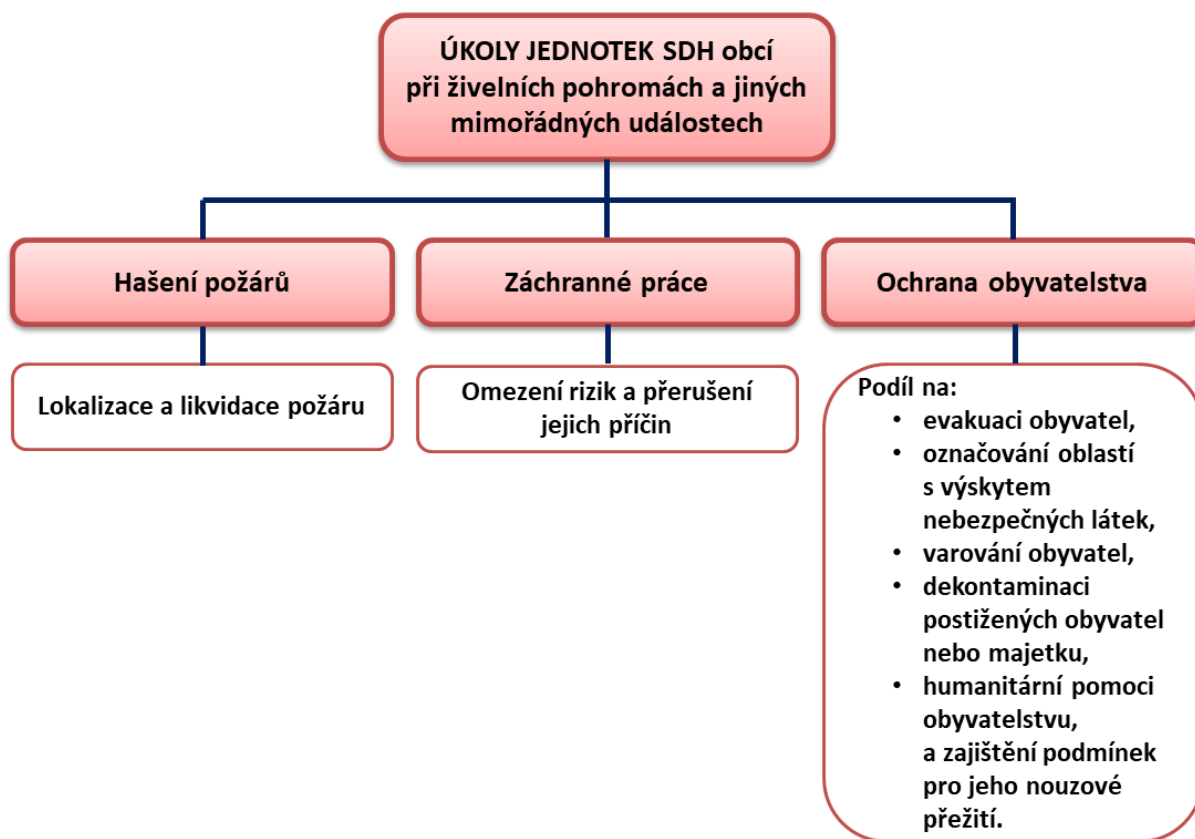
2.1 Základní úkoly jednotek SDH dle zákona o požární ochraně

Jednotky SDH zřizují obce pro provádění těchto základních úkolů¹:

- a) požárního zásahu podle příslušné dokumentace požární ochrany nebo
- b) při soustředění a nasazování sil a prostředků, záchranných prací při živelních pohromách a jiných mimořádných událostech (dále jen „mimořádné události“).

Na úseku ochrany obyvatelstva² se jednotky SDH obcí podílí na:

- a) evakuaci obyvatel,
- b) označování oblastí s výskytem nebezpečných látek,
- c) varování obyvatel,
- d) dekontaminaci postižených obyvatel nebo majetku,
- e) humanitární pomoci obyvatelstvu a zajištění podmínek pro jeho nouzové přežití.



Obrázek 2 - Úkoly jednotek SDH

¹ § 70 odst. 1 písm. a), b) zákona č. 133/1985 Sb.

² § 2 písm. e) zákona č. 239/2000 Sb.

2.2 Další úkoly jednotek SDH dle charakteru a podmínek SMOI

Jednotky SDH SMOI nad rámec základních úkolů v podmínkách statutárního města dále vykonávají tyto činnosti:

- a) požární hlídky při akcích pořádaných SMOI nebo organizací jejichž je město zřizovatel,
- b) obsluha evakuačního centra SMOI,
- c) lezecké družstvo,
- d) zpohotovení a vývoz povodňového materiálu včetně logistického zabezpečení,
- e) likvidace obtížného hmyzu,
- f) podíl na likvidaci polomů – práce s motorovou pilou,
- g) práce s dýchací technikou,
- h) záchrannářská činnost na vodních plochách - práce na vodě,
- i) obsluha náhradních zdrojů elektrické energie.

2.3 Péče o členy jednotek SDH

Odbor ochrany jako orgán statutárního města Olomouce, s věcnou a místní působností zákona o požární ochraně plní při zajištění akceschopnosti JPO SMOI zejména tyto úkoly:

- a) zabezpečuje odbornou přípravu členů - jejich zabezpečení a vysílání na předepsaná školení,
- b) zabezpečuje materiální a finanční potřeby jednotek (nákup a obměna materiálu, techniky, ochranných pomůcek, energií, revize a opravy techniky aj.), zajištění stravy při zásazích a cvičení,
- c) poskytuje náhradu ušlého výdělku (refundace mezd dle Zákoníku práce § 202 účast při výkonu občanské povinnosti – jiný úkon v obecném zájmu jako člena JSDH),
- d) zabezpečuje a hradí preventivní zdravotní prohlídky,
- e) zabezpečuje výstavbu a údržbu objektů hasičských zbrojnic,
- f) zpracovává stanovenou dokumentaci požární ochrany,
- g) organizuje preventivně výchovnou činnost.

2.4 Zkvalitnění plnění úkolů jednotek SDH v následujícím období

- a) Organizační a operační řízení jednotek SDH a odborná příprava členů jednotek SDH:
 - obecné zásady a postupy při zásazích prováděných jednotkou SDH obce,
 - komunikace v jednotce, možné způsoby spojení a komunikace, obsluha radiokomunikačních prostředků, náhradní způsoby komunikace a signály,
 - dopravní a útočná hadicová spojení vedení do poschodí,
 - sebejištění, pracovní polohování, sebezáchrana slaněním – nouzové postupy, jištění další osoby,
 - poskytnutí první pomoci zraněnému hasiči na místě zásahu.
- b) Provádění požárních zásahů podle příslušné požární dokumentace nebo při soustředění a nasazování sil a prostředků.

- c) Záchrané a likvidační práce při živelních pohromách a mimořádných událostech:
- spolupráce se základními složkami integrovaného záchraného systému, především HZS OK a krajským úřadem,
 - technická pomoc při odstraňování následků mimořádných událostí,
 - protipovodňová ochrana v obci,
 - čerpání vody,
 - humanitární pomoc obyvatelstvu (nouzové zásobování).
- d) Přípravu plnění úkolů na úseku civilní ochrany a ochrany obyvatel, předurčení jednotek k plnění speciálních úkolů a personální vykrytí těchto jednotek.
- e) Spolupráce s HZS OK na plošném pokrytí jednotného systému varování a vyznění.

V minulém období odbor ochrany požádal o vyjmutí pozemků (parc. č. 862 zahrada o výměře 2 111 m² v k.ú. Holice u Olomouce, obec Olomouc, a parc. č. 863 zahrada o výměře 1 291 m² v k. ú. Holice u Olomouce, obec Olomouc), které jsou v Dlouhodobé koncepci hospodaření s vybraným nemovitým majetkem ve vlastnictví statutárního města Olomouce zařazeny **do kategorie C – nemovité věci určené k prodeji či směně, a tyto zařadit do kategorie A.** Důvodem změny kategorie je předpokládaná výstavba nové hasičské zbrojnice v Holici.

Zpracování investičního záměru a projektové dokumentace na stavbu nové hasičské zbrojnice v Olomouci – Holici je zařazeno do nového plánovacího období.

Rekonstrukce hasičské zbrojnice Radíkov

Realizace projektové dokumentace k rekonstrukci hasičské zbrojnice v Radíkově je nesplněnou investiční prioritou. Objekt hasičské zbrojnice JSDH Radíkov je víceúčelová stavba sloužící detašovanému pracovišti, pracovišti KMČ, pobočce Knihovny města Olomouce a klubu seniorů. Prostory pro bezpečné skladování požární techniky a materiálu jsou značně omezené.

Rozšířením objektu přístavbou by došlo ke zlepšení zázemí jak pro jednotku SDH Radíkov, tak pro volnočasové aktivity KMČ, knihovny či klubu seniorů. Požadavek na zařazení této investiční akce byl v návrhu investic opakovaně zařazen.

Rada města Olomouce na svém jednání dne 19. 6. 2018 schválila zpracování projektové dokumentace ve stupni dokumentace pro územní řízení, stavební povolení a provádění stavby včetně následné inženýrské činnosti pro investiční záměr „Víceúčelový objekt hasičské zbrojnice Olomouc – Radíkov“.

Celkové investiční náklady na realizaci investičního záměru činili více jak 16 mil. Kč, kdy na vlastní realizaci akce se předpokládalo zapojení účelové investiční dotace Ministerstva vnitra – Generálního ředitelství Hasičského záchranného sboru ČR (dále jen MV - GŘ HZS ČR) v rámci programu „Dotace pro jednotky SDH obcí“ ve výši 4 500 000 Kč.

V návaznosti na změny v podmínkách účelových investičních dotací obcím v rámci programu „Dotace pro jednotky SDH obcí“ pro rok 2020 (Výzvy JSDH_V3_2020 Stavba nebo rekonstrukce požární zbrojnice), se odbor ochrany obrátil na MV - GŘ HZS ČR v záležitosti upřesnění podmínek dotačního programu. Ze strany MV - GŘ HZS ČR, jsme obdrželi odpověď, že nebude možné získat dotaci na investiční akci rekonstrukce hasičské zbrojnice v Olomouci – Radíkově.

Vzhledem k významnému vlivu podmínek poskytnutí dotace, a to zejména na charakter stavby, bylo dohodnuto s odborem investic, že bude dokončena pouze dokumentace pro územní rozhodnutí (doba platnosti ÚR je 5 let).

Předpokládá se, že v rámci Integrovaného regionálního operačního programu IROP 2 na období 2021+ bude vyhlášena výzva v rámci specifického cíle 2.3 Prevence rizik, zvýšení odolnosti a ochrana obyvatelstva s podporou výstavby a modernizace objektů formou

stavebních úprav a výstavby nových objektů a staveb pro činnost základních složek IZS s vazbou na zajištění činností směrem k evakuaci, nouzovému přežití a dalším úkolům ochrany obyvatelstva včetně nových hrozeb a změn klimatu. **V uplynulém období 2014 – 2020 bylo v rámci IROP možné podpořit pouze jednotky sboru dobrovolných hasičů kategorie II a III (JSDH Radíkov spadá do kategorie JPO V).**

Nákup požárních vozidel pro JSDH SMOI

V roce 2019 se podařilo získat dotaci na pořízení dvou dopravních automobilů ze strany Ministerstva vnitra – Generálního ředitelství HZS ČR – „Dotace pro jednotky SDH obcí“ ve výši 900 tis. Kč a 200 tis. Kč bylo možné čerpat z dotace Olomouckého kraje v rámci programu „Dotace pro jednotky SDH obcí“. Se spoluúčastí SMOI cca 50 % tak bylo možné pořídit dva dopravní automobily pro dvě jednotky SDH SMOI, a to JSDH Droždín a JSDH Holice.

V téže roce byla provedena nová vestavba do vozidla Nissan Navara, která odpovídala technickým podmínkám velitelského automobilu určeného pro jednotky sboru dobrovolných hasičů. Tento automobil slouží pro operační řízení při mimořádných událostech, povodňových jevech a krizových situacích JSDH Olomouc (Chválkovice).

S obnovou dopravních automobilů se pokračovalo i v následujícím roce 2020, kdy za přispění finančních prostředků, v celkové výši 1,1 mil. Kč, z výše uvedených dotačních titulů bylo možné zakoupit dva dopravní automobily pro dvě jednotky SDH SMOI, a to JSDH Chomoutov a JSDH Topolany. Spoluúčast SMOI činila cca 40 % z celkových nákladů.

Vzhledem k zařazení JSDH Olomouc (Chválkovice) do kategorie JPO II/2 se v roce 2021 pro zvýšení její akceschopnosti podařilo získat finanční prostředky ve výši 2,5 mil. Kč z dotačního programu Ministerstva vnitra – Generálního ředitelství HZS ČR „Dotace pro jednotky SDH obcí“ a 300 tis. Kč z programu Olomouckého kraje „Dotace pro jednotky SDH obcí“ na pořízení nové cisternové automobilové stříkačky. Nové vozidlo bylo financováno za spoluúčasti SMOI ve výši cca 60 % z celkových nákladů.

JSDH Holice byla předána cisternová automobilová stříkačka AVIA A31T-K/4 CAS 8 od JSDH Olomouc (Chválkovice).

V roce 2022 jednotka SDH Lošov obdržela nový dopravní automobil za přispění dotačních prostředků z programu Ministerstva vnitra – Generálního ředitelství HZS ČR „Dotace pro jednotky SDH obcí“ ve výši 450 tis. Kč a z programu Olomouckého kraje „Dotace pro jednotky SDH obcí“ ve výši 100 tis. Kč. Z celkových nákladů SMOI uhradilo částku ve výši cca 60 %.

3.2 Plnění provozních priorit

Tabulka 5 - Přehled plnění provozních priorit za období 2019 - 2022

Priorita	Časový výhled	Lokalita	Realizace
Obměna 16 ks zásahových obleků	2019	všechny JSDH SMOI	splněno
Obměna 16 ks zásahových přileb Gallet	2019	všechny JSDH SMOI	splněno
Obměna 24 ks zásahové obuvi	2019	všechny JSDH SMOI	splněno
Obměna 24 ks zásahových rukavic	2019	všechny JSDH SMOI	splněno
Obměna 24 ks pracovní stejnokrojů II	2019	všechny JSDH SMOI	splněno
Dýchací přístroje Dräger 4 ks	2019	JSDH Holice, Chomoutov	splněno
Obměna elektrocentrála	2019	JSDH Droždín	splněno
Proudnice Protek 4 ks	2019	JSDH Chválkovice	splněno
Obměna 16 ks zásahových obleků	2020	všechny JSDH SMOI	splněno
Obměna 16 ks zásahových přileb Gallet	2020	všechny JSDH SMOI	splněno
Obměna 24 ks zásahové obuvi	2020	všechny JSDH SMOI	splněno
Obměna 24 ks zásahových rukavic	2020	všechny JSDH SMOI	splněno
Obměna 24 ks pracovní stejnokrojů II	2020	všechny JSDH SMOI	splněno
Dýchací přístroje Dräger 4 ks	2020	JSDH Černovír, Chválkovice	splněno
Obměna elektrocentrála	2020	JSDH Chválkovice	splněno
Proudnice Protek 4 ks	2020	JSDH Chválkovice	splněno
Obměna 16 ks zásahových obleků	2021	všechny JSDH SMOI	splněno
Obměna 16 ks zásahových přileb Gallet	2021	všechny JSDH SMOI	splněno
Obměna 24 ks zásahové obuvi	2021	všechny JSDH SMOI	splněno
Obměna 24 ks zásahových rukavic	2021	všechny JSDH SMOI	splněno
Obměna 24 ks pracovní stejnokrojů II	2021	všechny JSDH SMOI	splněno
Dýchací přístroje Dräger 4 ks	2021	JSDH Topolany	splněno
Obměna kalového čerpadla 2ks	2021	JSDH Chomoutov	splněno
Proudnice Protek 4 ks	2021	JSDH Lošov, Černovír	splněno
Obměna 16 ks zásahových obleků	2022	všechny JSDH SMOI	splněno
Obměna 16 ks zásahových přileb Gallet	2022	všechny JSDH SMOI	splněno
Obměna 24 ks zásahové obuvi	2022	všechny JSDH SMOI	splněno
Obměna 24 ks zásahových rukavic	2022	všechny JSDH SMOI	splněno
Obměna 24 ks pracovní stejnokrojů II	2022	všechny JSDH SMOI	splněno
Dýchací přístroje Dräger 4 ks	2022	JSDH Lošov	splněno
Obměna kalového čerpadla 2ks	2022	JSDH Holice	splněno
Proudnice Protek 4 ks	2022	JSDH Droždín, Holice	splněno

Priority financované z provozního rozpočtu odboru ochrany jsou splněny. Nákupy technického vybavení byly realizovány v termínu.

3.3 Kategorizace jednotek SDH na území SMOI

Jednotlivé kategorie popisují organizaci systému jednotek požární ochrany. Dle operační hodnoty dělíme jednotky do VI. skupin. Obce mohou zřizovat kategorie JPO II, JPO III a JPO V, viz příloha 1 - kategorie JPO. Jednotky kategorie JPO II a III provádí zásah i mimo katastrální území obce, v němž jsou dislokovány, JPO V plní úkoly v místně příslušném katastrálním území. Pouze po dohodě se zřizovatelem mohou být jednotky kategorie JPO V využívány k zásahům i mimo svůj územní obvod.

Stávající členění kategorií JPO statutárního města Olomouce zobrazuje tabulka 1 – Přehled jednotek SDH SMOI.

Urbanistický a průmyslový rozvoj města jako i četnost a závažnost mimořádných událostí a krizových situací však v uplynulých 25 letech zásadně ovlivnil i charakter organizace jednotek požární ochrany. Zejména katastrofální povodně v roce 1997 a povodeň v roce 2006 prokázaly význam jednotek SDH SMOI. Jako bezprostřední opatření byla navržena jejich předurčenost ve vazbě na plnění úkolů k ochraně obyvatel (viz tabulka 1). Zvyšující se podíl řešených událostí, stále rostoucí četnost i náročnost úkolů jednotek a ukončení činnosti JPO Českých drah, která svojí činností nahrazovala JPO II, vznikla tak potřeba další revize systému pokrytí území SMOI jednotkami SDH.

Proto v rámci koncepčního období 2015 – 2018, byla 1. 1. 2016 zřízena jednotka JPO II, která vznikla sloučením jednotky SDH Černovír, dříve kategorie JPO V, a JSDH Chválkovice, dříve kategorie JPO III. Tato jednotka tak na profesionální úrovni doplňuje stávající systém plošného pokrytí a dále zabezpečuje úkoly na úseku správy protipovodňového majetku SMOI. Vzhledem ke zvyšujícímu se počtu výjezdů JPO a nově vybudovanému zázemí hasičské zbrojnice ve Chválkovicích byla v rámci koncepčního období 2019 – 2022, s účinností od 1. 1. 2020 stávající JPO rozšířena na dvě družstva s dislokací JPO II/1 Černovír a JPO II/2 Chválkovice.

Rozšířením stávající JPO vznikl prostor pro možnosti získání dalších dotačních prostředků na nákup a obnovu technického vybavení a zajištění mzdových nákladů jako například:

- nákup cisternového automobilu,
- nákup zásahových prostředků,
- dotační prostředky na mzdové náklady členů JPO.

Jelikož jednotka nedisponovala cisternovou automobilovou stříkačkou, tzv. CAS, přestože tento druh techniky je nutnou výbavou jednotky kategorie JPO II, byla prozatím dohodnuta bezplatná zápůjčka CAS značky Scania s Hasičským záchranným sborem Olomouckého kraje. To vozidlo má v užívání družstvo Černovír. V roce 2021 byla pořízena nová cisternová automobilová stříkačka pro družstvo Chválkovice. Vzhledem k zařazení jednotky do kategorie JPO II/2 navrhujeme v rámci koncepčního období 2023 – 2026 pořízení CAS, která by byla dislokována na zbrojnici v Černovíře. Stávající zapůjčené vozidlo z hlediska svého stáří a zvyšujícími se nároky na akceschopnost jednotky Olomouc je nedostačující.

Mimo jednotku SDH Olomouc, kategorie JPO II/2, zřizuje statutární město Olomouc dalších 6 jednotek kategorie JPO V – JSDH Droždín, JSDH Holice, JSDH Chomoutov, JSDH Lošov, JSDH Radíkov a JSDH Topolany. V roce 2022 mají jednotky celkem 112 členů.

Níže uvádíme tabulku se zásahovým obvodem Olomouc JPO II/2. Jednotka zasahuje ve stupních nebezpečí I.A – IV podle kterých se řídí předepsané dojezdové časy.

Tabulka 6 - Zásahový obvod Olomouc JPO II/2

Zásahový obvod Olomouc JPO II/2 Počet obcí v zásahovém obvodu Olomouc JPO II/2 ve stupních poplachu				ORP dotčené riziky z mimořádných událostí	Počet obyvatel
Název ORP	I. stupeň	II. stupeň	III. stupeň		
Olomouc	30	23	20	Sucho, nebezpečné látky	164 239
Prostějov	-	1	3	Sucho, nebezpečné látky	3 524
Litovel	-	3	22	Sucho, sněhové srážky, masivní námrazy	17 397
Šternberk	-	4	7	Sucho, sněhové srážky, masivní námrazy	16 433
Uničov	-	1	-	Sucho, sněhové srážky, masivní námrazy	11 100
Celkem obcí	30	32	52		201 593

Do ORP Prostějov jsou zahrnuty následující obce: Olšany u Prostějova a Vrbátky.

Do ORP Šternberk jsou zahrnuty následující obce: Hnojice, Jívová, Lipina, Lužice, Strukov, Štarnov, Šternberk a Žerotín.

Do ORP Litovel jsou zahrnuty následující obce: Červenka, Dubčany, Haňovice, Cholína, Litovel, Mladeč, Náklo, Senice na Hané, Senička a Střeň.

Do ORP Uničov je zahrnuto město Uničov.

4 Koncepce priorit pro období 2023 – 2026

Základní priority v navrhovaném období

1. Obnova vozového parku
2. Výstavba a rekonstrukce zbrojnic
3. Dovybavení a obměna techniky JSDH SMOI

4.1 Obnova vozového parku

V současné chvíli jednotky SDH SMOI disponují celkem 4 cisternovými a 13 dopravními automobily. Ačkoliv v uplynulém koncepčním období vozový park prošel značnou obměnou, **průměrné stáří vozidel JPO SMOI je 11 let**. Z uvedeného důvodu je na další čtyřleté období zařazena jeho postupná obměna.

V rozmezí let 2007 až 2016 došlo k pořízení nových automobilů pro jednotky SDH Droždín, Chomoutov, Chvátkovice a Topolany. Jedná se o dopravní automobily se standardní výbavou, založené na podvozku s nosností vyšší jak 5t, které jsou upravené a doplněné o vybavení dle předurčenosti dané jednotky. V uplynulém koncepčním období 2018 – 2022 se podařilo obměnit celkem 7 dopravních automobilů s hasičskou vestavbou pro jednotky Olomouc - Černovír, Droždín, Holice, Chomoutov, Lošov, Radíkov a Topolany. V roce 2019 byla provedena přestavba vozidla Nissan Navara na velitelský automobil a v roce 2021 zakoupena cisternová automobilová stříkačka. Oba tyto automobily využívá jednotka Olomouc - Chvátkovice.

V koncepčním období 2023 – 2026 bude snaha o obměnu dalších požárních vozidel, která už svým stářím a opotřebením se stávají nespolehlivými a nevyhovujícími potřebám zasahující jednotky. Přehled vozidel je uveden v následující tabulce.

Tabulka 7 - Přehled hasičských vozidel JSDH SMOI

JSDH		JPO	Požární vozidlo	Rok výroby	Stav
Olomouc	Chvátkovice	II/2	Cisternová automobilová stříkačka SCANIA	2021	vyhovující
			Dopravní automobil IVECO	2007	vyhovující, obměna do 4 let
			Velitelský automobil NISSAN	2015	vyhovující
	Černovír	II/2	Cisternová automobilová stříkačka SCANIA	2004	zapůjčená z HZS od 11/2016
			Dopravní automobil FORD	2018	vyhovující
Droždín	V	Mercedes SPRINTER	2011	vyhovující	
		Dopravní automobil FORD	2019	vyhovující	
Holic	V	Automobilová cisterna AVIA	1994	vyhovující	
		Dopravní automobil FORD	2019	vyhovující	

JSDH	JPO	Požární vozidlo	Rok výroby	Stav
Chomoutov	V	Mitsubishi CANTER	2010	vyhovující
		Dopravní automobil FORD	2020	vyhovující
Lošov	V	Cisternová automobilová stříkačka LIAZ	1988	vyhovující
		Dopravní automobil FORD	2022	vyhovující
Radíkov	V	Dopravní automobil FORD	2018	vyhovující
		Dopravní automobil VW TRANSPORTER, upravený na požární vozidlo	1998	vyhovující
Topolany	V	Mitsubishi FUSO CANTER	2016	vyhovující
		Dopravní automobil FORD	2019	vyhovující

4.2 Výstavba a rekonstrukce zbrojnic

Stavebně technický stav zbrojnic jednotek SDH lze rozdělit do tří skupin:

- nové zbrojnice,
- rekonstruované zbrojnice,
- stavebně nevyhovující zbrojnice.

Celkový přehled a popis jednotlivých objektů je uveden v příloze č. 3.

V uplynulém koncepčním období došlo ve věcech hasičských zbrojnic k částečnému kvalitativnímu posunu.

Z celkových osmi hasičských zbrojnic se podařilo dokončit výstavbu nové hasičské zbrojnice ve Chválkovicích. Dále proběhla rekonstrukce zbrojnice v Droždíně a Lošově. Na hasičské zbrojnici v Lošově byla provedena kompletní obměna elektroinstalace a další dílčí úpravy vnitřních prostor, čímž se dokončila kompletní modernizace objektu. Na hasičské zbrojnici v Droždíně byla vyměněna nová střecha, a tím dokončena vlastní rekonstrukce. S ohledem na nedostatečné prostory pro stání vozidel navrhuje do nového koncepčního období u hasičské zbrojnice v Droždíně rozšířit parkovací stání, například přístavbou z boční strany.

Hasičské zbrojnice Černovír, Chomoutov a Topolany byly vybudovány již v předchozích koncepčních obdobích (Chomoutov v roce 2007, Černovír v roce 2010 a Topolany v roce 2016).

Tabulka 8 - Přehled hasičských zbrojnic

Přehled hasičských zbrojnic		
Nové zbrojnice	hasičská zbrojnice Černovír	nově vybudovaný objekt v roce 2007
	hasičská zbrojnice Chomoutov	nově vybudovaný objekt v roce 2010
	hasičská zbrojnice Topolany	nově vybudovaný objekt v roce 2016
	hasičská zbrojnice Chválkovice	nově vybudovaný objekt v roce 2019
Zrekonstruované zbrojnice	hasičská zbrojnice Droždín	kompletní rekonstrukce dokončená v roce 2018
	hasičská zbrojnice Lošov	kompletní rekonstrukce dokončená v roce 2020
Stavebně nevyhovující zbrojnice	hasičská zbrojnice Holice	zpracování investičního záměru a projektové dokumentace na výstavbu nové hasičské zbrojnice je zařazen do koncepčního období 2023 - 2026
	hasičská zbrojnice Radíkov	zpracování projektové dokumentace a samostatná výstavba bude zařazena do koncepčního období 2023 – 2026 (na přestavbu bude žádána dotace z národních zdrojů)

V této chvíli tak z celkových stavebních priorit hasičských zbrojnic zůstávají hasičské zbrojnice v Radíkově a Holici.

Radou města Olomouc bylo schváleno zpracování projektové dokumentace ve stupni dokumentace pro územní řízení, stavební povolení a provádění stavby na výstavbu hasičské zbrojnice v Radíkově. Celkový předpoklad investičních nákladů činí více jak 16 mil. Kč. **Vzhledem ke změně podmínek účelových investičních dotací** obcím v rámci programu „Dotace pro jednotky SDH obcí“ pro rok 2020, na které statutární město Olomouc nedosáhlo, bylo s odborem investic dohodnuto, že bude dokončena pouze dokumentace pro územní rozhodnutí. Finanční prostředky na zpracování projektové dokumentace na rekonstrukci multifunkčního objektu v Radíkově byly opakovaně zařazeny do návrhu investičního rozpočtu pro daný rok, ale neschváleny. Z tohoto důvodu navrhuje do nového koncepčního období 2023 – 2026 zařadit zpracování projektovou dokumentaci a zahájení rekonstrukce objektu hasičské zbrojnice.

Přestavba vytipovaného objektu na hasičskou zbrojnicu v Holici je ve stádiu investičního záměru. Vzhledem předpokládaným nákladům na rekonstrukci budovy ve výši cca 15 mil. odbor ochrany v roce 2021 zažádal o vyjmutí pozemků parc. č. 862 a 863 v k.ú. Holice, které jsou v Dlouhodobé koncepci hospodaření s vybraným nemovitým majetkem ve vlastnictví SMOI, zařazeny do kategorie C – nemovité věci určené k prodeji či směně, a tyto pozemky zařadit do kategorie A. Důvodem změny kategorie je předpokládaná výstavba nové hasičské zbrojnice. Stávající vytipovaný objekt na přestavbu hasičské zbrojnice bude sloužit jako sklad

materiálu protipovodňového ochrany. Z tohoto důvodu navrhujeme do koncepčního období 2023 – 2026 zařadit zpracování investičního záměru a projektové dokumentace na výstavbu nové hasičské zbrojnice v Olomouci – Holici.

4.3 Obměna a dovybavení techniky

Obměna a dovybavení techniky JSDH pokračovala v průběhu koncepčního období 2019 – 2022. Jednalo se především o obměnu dýchací techniky, motorových pil a kalových čerpadel. V souvislosti s modernizací dýchací techniky HZS Olomouckého kraje se v koncepčním období 2019 – 2022 se pokračovalo s obměnou dýchacích přístrojů u JSDH SMOI na systém Dräger. V průběhu tohoto období se pořídilo dalších 11 kompletů těchto dýchacích přístrojů. Od roku 2018 SMOI začalo s postupným pořizováním defibrilátorů AED, které pomáhají při náhlé srdeční zástavě, do všech jednotek SDH. V uplynulém koncepčním období byly zakoupeny 4 ks defibrilátorů.

Navazující obměna osobních ochranných a pracovních prostředků (dále jen „OOPP“), tzn. zásahové obleky, přilby, boty a rukavice, probíhá průběžně od roku 2015 dle jejich životnosti. Životnost OOPP je dána dobou, po kterou plní svoji ochrannou funkci, dle Sbírký interních aktů a řízení generálního ředitele HZS ČR – částka 25 /2009.

Tabulka 9 - Přehled životnosti OOPP

Osobní ochranný pracovní prostředek	Životnost (rok)
Zásahový oblek	5
Nehořlavá kukla	5
Zásahová obuv	4
Zásahové rukavice	2
Pracovní stejnokroj PS II bavlna 100 %	2
Triko k zásahovému oděvu nebo k pracovnímu stejnokroji	1

5 Investiční a provozní přehled priorit v období 2023 – 2026

Koncepce zabezpečení činnosti JSDH za období 2023 – 2026 je členěna na část investiční a provozní.

5.1 Investiční priority pro období 2023 – 2026

Tabulka 10 - Investiční priority pro období 2023 – 2026

Priorita	Časový výhled	Lokalita	Realizace	Cena
Nákup dopravního automobilu (dotace 550 tis. Kč)	2023	JSDH Chválkovice	odbor investic	1.500.000,-
Nákup cisternové automobilové stříkačky (dotace 4 mil. Kč)	2023	JSDH Černovír	odbor investic	8.000.000,-
Zpracování investičního záměru a projektové dokumentace na výstavbu hasičské zbrojnice v Holici	2023	JSDH Holice	odbor investic	2.000.000,-
Zpracování projektové dokumentace polyfunkčního objektu v Radíkově	2023	JSDH Radíkov	odbor investic	2.600.000,-
Požární přívěs pro hašení vč. přenosné motorové stříkačky	2024	JSDH Černovír	odbor investic	900.000,-
Požární přívěs pro hašení vč. přenosné motorové stříkačky	2024	JSDH Holice	odbor investic	900.000,-
Požární přívěs pro hašení vč. přenosné motorové stříkačky	2024	JSDH Radíkov	odbor investic	900.000,-
Rekonstrukce polyfunkčního objektu v Radíkově	2025	JSDH Radíkov	odbor investic	dle VŘ
Požární přívěs pro hašení vč. přenosné motorové stříkačky	2025	JSDH Droždín	odbor investic	900.000,-
Požární přívěs pro hašení vč. přenosné motorové stříkačky	2025	JSDH Chomoutov	odbor investic	900.000,-
Požární přívěs pro hašení vč. přenosné motorové stříkačky	2025	JSDH Topolany	odbor investic	900.000,-
Rozšíření parkovacího stání u hasičské zbrojnice v Droždíně	2025	JSDH Droždín	odbor investic	dle VŘ
Požární přívěs pro hašení vč. přenosné motorové stříkačky	2025	JSDH Chválkovice	odbor investic	900.000,-
Požární přívěs pro hašení vč. přenosné motorové stříkačky	2025	JSDH Lošov	odbor investic	900.000,-
Hasičské muzeum ve Chválkovicích	2026	JSDH Chválkovice	odbor investic	3.000.000,-
Výstavba nové hasičské zbrojnice v Holici	2026	JSDH Holice	odbor investic	dle VŘ

Priorita	Časový výhled	Lokalita	Realizace	Cena
Nákup technického automobilu s hydraulickou rukou a variabilním kontejnerem s hasičskou vestavbou/ valníkem pro zajištění provozu protipovodňového skladu	2026	JSDH Holice	odbor investic	4.500.000,-
Celkem				28.800.000,-

Celková částka investičních priorit je rozpočtovým předpokladem, který neobsahuje zapojení dotačních prostředků ani vliv výběrových řízení na konečné ceny.

5.2 Provozní priority hrazené z rozpočtu odboru ochrany pro období 2023 – 2026

Tabulka 11 - Provozní priority hrazené z rozpočtu odboru ochrany pro období 2023 – 2026

Priorita	Časový výhled	Realizace	Cena
Obměna 16 ks zásahových obleků	2023	odbor ochrany	304.000,-
Obměna 16 ks zásahových přileb	2023	odbor ochrany	184.000,-
Obměna 24 ks zásahové obuvi	2023	odbor ochrany	156.000,-
Obměna 24 ks zásahových rukavic	2023	odbor ochrany	55.200,-
Obměna 24 ks pracovních stejnokrojů PS II	2023	odbor ochrany	43.200,-
Defibrilátor (AED) 1 ks	2023	odbor ochrany	34.300,-
Obměna elektrocentrála	2023	odbor ochrany	40.000,-
Obměna 16 ks zásahových obleků	2024	odbor ochrany	304.000,-
Obměna 16 ks zásahových přileb	2024	odbor ochrany	184.000,-
Obměna 24 ks zásahové obuvi	2024	odbor ochrany	156.000,-
Obměna 24 ks zásahových rukavic	2024	odbor ochrany	55.200,-
Obměna 24 ks pracovních stejnokrojů PS II	2024	odbor ochrany	43.200,-
Defibrilátor (AED) 1 ks	2024	odbor ochrany	34.300,-
Obměna plovoucího čerpadla	2024	odbor ochrany	40.000,-
Obměna 16 ks zásahových obleků	2025	odbor ochrany	304.000,-
Obměna 16 ks zásahových přileb	2025	odbor ochrany	184.000,-
Obměna 24 ks zásahové obuvi	2025	odbor ochrany	156.000,-
Obměna 24 ks zásahových rukavic	2025	odbor ochrany	55.200,-
Obměna 24 ks pracovních stejnokrojů PS II	2025	odbor ochrany	43.200,-
Defibrilátor (AED) 1 ks	2025	odbor ochrany	34.300,-
Obměna plovoucího čerpadla	2025	odbor ochrany	40.000,-
Obměna 16 ks zásahových obleků	2026	odbor ochrany	304.000,-
Obměna 16 ks zásahových přileb	2026	odbor ochrany	184.000,-
Obměna 24 ks zásahové obuvi	2026	odbor ochrany	156.000,-
Obměna 24 ks zásahových rukavic	2026	odbor ochrany	55.200,-
Obměna 24 ks pracovních stejnokrojů PS II	2026	odbor ochrany	43.200,-
Obměna plovoucího čerpadla	2026	odbor ochrany	40.000,-
Celkem			3.235.500,-

Celková částka provozních priorit je rozpočtovým předpokladem, který neobsahuje zapojení dotačních prostředků ani vliv výběrových řízení na konečné ceny.

6 Závěr

Zřízení jednotky SDH obce a zabezpečení její připravenosti k zásahu (tzv. akceschopnosti) dle § 29 zákona č. 133/1985 Sb., o požární ochraně je z organizačního, materiálního i finančního hlediska v samostatné působnosti obce.

Obce v samostatné působnosti zřizují jednotky SDH obcí k hašení požárů a provádění záchranných prací při živelních pohromách a jiných mimořádných událostech a plnění dalších úkolů v oblasti ochrany obyvatelstva (evakuace, varování, nouzové přežití obyvatelstva apod.).

Potřeba jednotek SDH obce se významnou měrou ukazuje v posledních letech zejména při živelních pohromách (povodně, větrné smrště apod.), kdy jsou zpravidla jedinými subjekty v obci, které poskytují pomoc při plnění úkolů při mimořádných událostech včetně základní pomoci obyvatelstvu. V uplynulých třech letech byly jednotky SDH značně využívány při řešení pandemie COVID-19. A dále při zvládnutí migrační vlny v souvislosti s válečným konfliktem na Ukrajině.

Základní páteř systému plošného pokrytí území krajů jednotkami PO tvoří jednotky hasičských záchranných sborů krajů, které jsou při své činnosti významnou měrou doplňovány a podporovány jednotkami sborů dobrovolných hasičů obcí.

Jednotky SDH SMOI jsou vybaveny základními požárními prostředky (hadice, savice, proudnice, rozdělovače, osvětlovací soupravy), megafony, základním zdravotnickým vybavením a základní pracovní výstrojí (pracovní stejnokroj, zásahové obleky, zásahové rukavice, zásahová obuv, přilby a další ochranné prostředky). Velitelé, zástupci a dalších 5 členů v jednotce mají přiděleny služební telefonní čísla.

Prioritní činností jednotek SDH je provádění záchranných a likvidačních prací při požárech, záchranných prací při živelních pohromách a jiných mimořádných událostech.

Postupně se mění struktura zásahů a roste jejich náročnost. Tomu ovšem neodpovídá zázemí jednotek SDH SMOI. Z výše uvedeného důvodu je v koncepci pro období let 2023 – 2026 prioritně navržena obnova vozového parku (stáří vozidel v průměru 11 let), vytvoření odpovídajícího zázemí jednotek (dobudovat a zrekonstruovat hasičské zbrojnice) a pravidelné obnovování vybavení jednotek tak, aby zůstala zachována jejich stálá akceschopnost.

Seznam obrázků

Obrázek 1 - Pokrytí území města jednotkami SDH SMOI	3
Obrázek 2 - Úkoly jednotek SDH	6

Seznam tabulek

Tabulka 1 - Přehled jednotek SDH SMOI	4
Tabulka 2 - Přehled sborů SDH na území SMOI.....	5
Tabulka 3 - Přehled plnění investičních priorit za období 2019 - 2022 (hasičské zbrojnice)	9
Tabulka 4 - Přehled plnění investičních priorit za období 2019 - 2022 (hasičské automobily)..	9
Tabulka 5 - Přehled plnění provozních priorit za období 2019 - 2022	12
Tabulka 6 - Zásahový obvod Olomouc JPO II/2	14
Tabulka 7 - Přehled hasičských vozidel JSDH SMOI.....	15
Tabulka 8 - Přehled hasičských zbrojnic	17
Tabulka 9 - Přehled životnosti OOPP	18
Tabulka 10 - Investiční priority pro období 2023 – 2026	19
Tabulka 11 - Provozní priority hrazené z rozpočtu odboru ochrany pro období 2023 – 2026	21
Tabulka 12 – kategorie jednotek požární ochrany	27
Tabulka 13 – operační hodnota JPO dle kategorií.....	27

Seznam zkratk

CAS	cisternová automobilová stříkačka
ČR	Česká republika
GŘ	generální ředitelství
HZS	hasičský záchranný sbor
IROP	integrováný regionální operační program
IZS	integrováný záchranný systém
JPO	jednotka požární ochrany
JSDH	jednotka sboru dobrovolných hasičů
KMČ	komise místní části
MV	Ministerstvo vnitra
OK	Olomoucký kraj
ORP	obec s rozšířenou působností
SDH	sbor dobrovolných hasičů
SMOI	statutární město Olomouc
ÚR	územní rozhodnutí

Seznam příloh

Příloha 1 – Kategorie jednotek požární ochrany	27
Příloha 2 – Dojezdové časy JPO do místních částí	28
Příloha 3 – Hasičské zbrojnice JSDH statutárního města Olomouc	29
Příloha 4 - Karty JSDH statutárního města Olomouc	48

Kategorie jednotek požární ochrany

Tabulka 12 – kategorie jednotek požární ochrany

Kategorie	Druh jednotky	Popis
JPO I	HZS kraje	Jednotka Hasičského záchranného sboru ČR, zajišťující výjezd jednoho až tří družstev o zmenšeném početním stavu (1+3), družstev (1+5) nebo jejich kombinaci, poskytuje pomoc obcím speciální a ostatní technikou v území své působnosti, v místě dislokace plní úkoly místní JPO; u početně málo obsazených stanic zpravidla v součinnosti s místní jednotkou SDH obce.
JPO II/1	SDH obce	Jednotka sboru dobrovolných hasičů obce kategorie JPO II, která zabezpečuje výjezd družstva o zmenšeném početním stavu a zřizuje se zpravidla ve vybrané obci s počtem obyvatel nad 1 000.
JPO II/2	SDH obce	Jednotka sboru dobrovolných hasičů obce kategorie JPO II, která zabezpečuje výjezd dvou družstev o zmenšeném početním stavu a zřizuje se zpravidla ve vybrané obci s počtem obyvatel nad 1 000.
JPO III/1	SDH obce	Jednotka sboru dobrovolných hasičů obce kategorie JPO III, která zabezpečuje výjezd družstva o zmenšeném početním stavu a zřizuje se zpravidla ve vybrané obci s počtem obyvatel nad 1 000.
JPO III/2	SDH obce	Jednotka sboru dobrovolných hasičů obce kategorie JPO III, která zabezpečuje výjezd dvou družstev o zmenšeném početním stavu a zřizuje se zpravidla ve vybrané obci s počtem obyvatel nad 1 000.
JPO IV	HZS podniku	Jednotka hasičského záchranného sboru podniku zřizovaná právnickou nebo fyzickou podnikající osobou; poskytuje speciální techniku na výzvu OPS HZS ČR zpravidla na základě písemné dohody.
JPO V	SDH obce	Jednotka sboru dobrovolných hasičů obce kategorie JPO V, která zabezpečuje výjezd družstva o zmenšeném početním stavu.
JPO VI	SDH podniku	Jednotka sboru dobrovolných hasičů podniku zřizovaná právnickou nebo fyzickou podnikající osobou, poskytuje speciální techniku na výzvu OPS HZS ČR zpravidla na základě písemné dohody.

Tabulka 13 – operační hodnota JPO dle kategorií

Kategorie JPO	JPO I	JPO II	JPO III	JPO IV	JPO V	JPO VI
Doba výjezdu (min)	2	5	10	2	10	10
Územní působnost (min)	20	10	10	není	není	není
Druh JPO	HZS kraje	SDH obce	SDH obce	HZS podniku	SDH obce	SDH podniku

Dojezdové časy jednotek požární ochrany do místních částí

Obec	Místní část obce	JPO SMOI s nejkratším dojezdem	Kategorie JPO	Čas dojezdu do KÚ [min]
Olomouc	Olomouc - město	Olomouc (družstvo Černovír)	II/2	10,07
	Bělidla	Olomouc (družstvo Chválkovice)	II/2	9,03
	Černovír	Olomouc (družstvo Černovír)	II/2	8,21
	Droždín	Droždín	V	12,00
	Hejčín	Olomouc (družstvo Černovír)	II/2	10,31
	Hodolany	Olomouc (družstvo Chválkovice)	II/2	12,25
	Holice	Holice	V	12,00
	Chomoutov	Chomoutov	V	12,00
	Chválkovice	Olomouc (družstvo Chválkovice)	II/2	8,71
	Klášteří Hradisko	Olomouc (družstvo Černovír)	II/2	8,91
	Lazce	Olomouc (družstvo Černovír)	II/2	9,36
	Lošov	Lošov	V	10,79
	Nedvězí	Topolany	V	18,00
	Nemilany	Holice	V	12,00
	Neředín	Topolany	V	14,00
	Nová Ulice	Topolany	V	14,00
	Nové Sady	Holice	V	15,00
	Nový Svět	Holice	V	14,00
	Pavlovičky	Olomouc (družstvo Chválkovice)	II/2	8,37
	Povel	Holice	V	16,50
	Radíkov	Radíkov	V	12,00
	Řepčín	Olomouc (družstvo Černovír)	II/2	13,61
	Slavonín	Topolany	V	12,00
	Svatý Kopeček	Lošov	V	14,70
Topolany	Topolany	V	12,00	
Týneček	Olomouc (družstvo Chválkovice)	II/2	8,65	

Jednotky sboru dobrovolných hasičů města na území
statutárního města Olomouc

Hasičské zbrojnice

Hasičská zbrojnice Černovír						
Adresa	U Staré Moravy 1, Olomouc – Černovír				druh JPO	II/2
Popis budovy	Dvoupodlažní nově vybudovaný objekt, společné užívání s komisí místní části					
Konstrukce počet podlaží stav budovy zateplení						
Garážová stání		šířka	výška	délka	druh vrat	odsávání
	1	4 m	3,5 m	10,7 m	sekční elektrická	Ano
	2	4 m	3,5 m	10,7 m	sekční elektrická	Ano
	3					
	4					
Sociální zařízení	WC	sprcha	kuchyňka	šatna	ostatní	
	Ano	Ano	Ano	Ano		
Stav 1-5	1	1	1	1		
Druh vytápění	plyn	Ano	elektrina		central	
Technické zázemí	dílna	montážní jáma		sklad PHM		sklad materiálu
				Ano		Ano
Záložní zdroj	druh/výkon			možnost připojení externího		
Zdroj požární vody	nádrž	vzdálenost		hydrant	vzdálenost	
Společenská místnost	počet míst		rozměr	audio/video/PC/internet		
	80			ANO/ANO/ANO/ANO		
Sušárna hadic	součást budovy		samostatná		krytá	ostatní
	Ano					
Prvky JSVV	elektronická siréna na objektu					
Poznámky	Objekt se nachází uvnitř oploceného areálu.					



Obrázek 3 - Hasičská zbrojnice Černovír - pohled

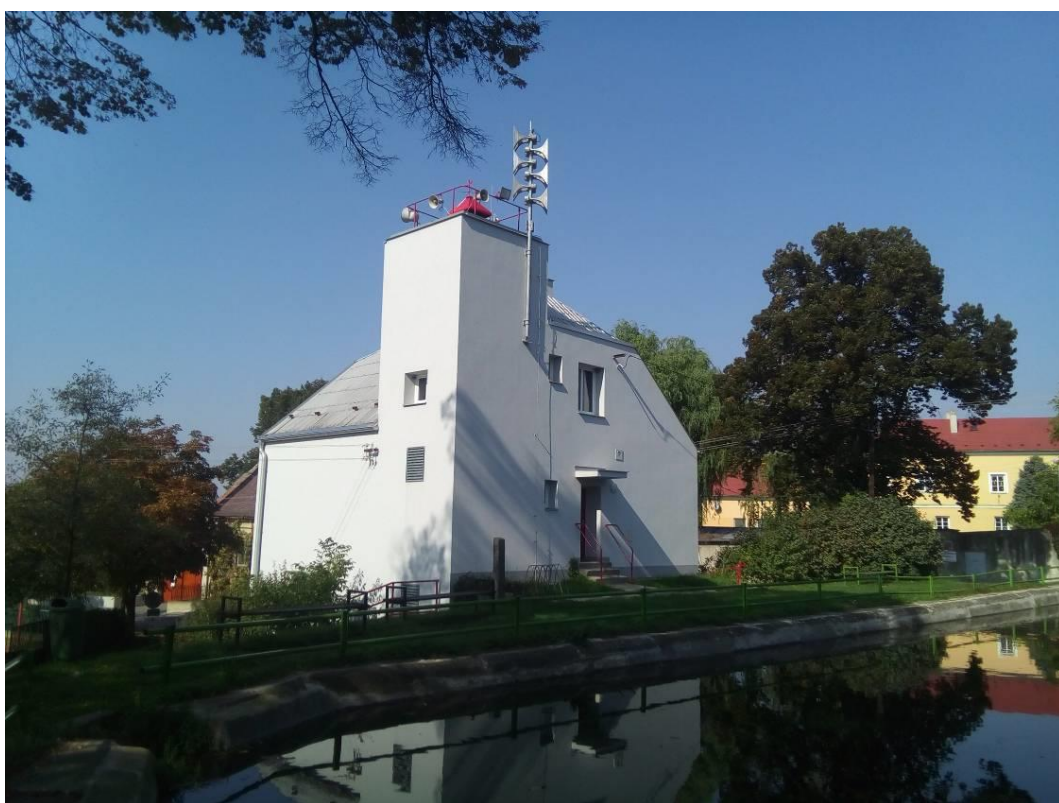


Obrázek 4 - Hasičská zbrojnice Černovír - detail

Hasičská zbrojnice Droždín						
Adresa	Gagarinova 17, Olomouc – Droždín				druh JPO	V
Popis budovy	Dvoupodlažní starší objekt využívaný pouze jednotkou SDH.					
Konstrukce počet podlaží stav budovy zateplení						
Garážová stání		šířka	výška	délka	druh vrat	odsávání
	1	2,9 m	3 m	8,3 m	sekční, elektrická	
	2	2,5 m	3 m	6 m	sekční, elektrická	
	3					
	4					
Sociální zařízení	WC	sprcha	kuchyňka	šatna	ostatní	
	Ano	Ano		Ano		
Stav 1-5	1	1		3		
Druh vytápění	plyn	Ano	elektrina		central	
Technické zázemí	dílna	montážní jáma		sklad PHM		sklad materiálu
						Ano
Záložní zdroj	druh/výkon			možnost připojení externího		
Zdroj požární vody	nádrž	vzdálenost		hydrant	vzdálenost	
Společenská místnost	počet míst		rozměr	audio/video/PC/internet		
	20					
Sušárna hadic	součást budovy		samostatná		krytá	ostatní
			ano			
Prvky JSVV	elektronická siréna na objektu					
Poznámky						



Obrázek 5 - Hasičská zbrojnice Droždín - pohled



Obrázek 6 - Hasičská zbrojnice Droždín - pohled

Hasičská zbrojnice Holice						
Adresa	U Cukrovaru 10, Olomouc – Holice				druh JPO	V
Popis budovy	Jednopodlažní zděný objekt využívaný pouze pro jednotku SDH.					
Konstrukce počet podlaží stav budovy zateplení						
Garážová stání		šířka	výška	délka	druh vrat	odsávání
	1	2,8 m	2,7 m	10,9 m	sekční, elektrická	
	2					
	3					
	4					
Sociální zařízení	WC	sprcha	kuchyňka	šatna	ostatní	
	Ano	Ano		Ano		
Stav 1-5	4	4				
Druh vytápění	plyn		elektrina		teplovod	Ano
Technické zázemí	dílna	montážní jáma		sklad PHM		sklad materiálu
Záložní zdroj	druh/výkon			možnost připojení externího		
Zdroj požární vody	nádrž	vzdálenost		hydrant	vzdálenost	
Společenská místnost	počet míst		rozměr	audio/video/PC/internet		
Sušárna hadic	součást budovy		samostatná		krytá	ostatní
			ano			
Prvky JSVV	elektronická siréna na objektu					
Poznámky						



Obrázek 7 - Hasičská zbrojnice Holice - pohled



Obrázek 8 - Hasičská zbrojnice Holice - pohled

Hasičská zbrojnice Chomoutov						
Adresa	Horecká 2, Olomouc – Chomoutov				druh JPO	V
Popis budovy	Dvoupodlažní objekt po celkové rekonstrukci, provedeno zateplení, společné užívání s komisí místní části.					
Konstrukce počet podlaží stav budovy zateplení						
Garážová stání		šířka	výška	délka	druh vrat	odsávání
	1	5,1 m	3,4 m	11,6m	sekční, elektrická	ne
	2					
	3					
	4					
Sociální zařízení	WC	sprcha	kuchyňka	šatna	ostatní	
	Ano	Ano	Ano	Ano		
Stav 1-5	1	1	1	1		
Druh vytápění	plyn	Ano	elektrina		central	
Technické zázemí	dílna	montážní jáma		sklad PHM		sklad materiálu
	Ano			Ano		Ano
Záložní zdroj	druh/výkon			možnost připojení externího		
Zdroj požární vody	nádrž	vzdálenost		hydrant	vzdálenost	
Společenská místnost	počet míst		rozměr	audio/video/PC/internet		
	60 – 70			ano/ano/ano/ano		
Sušárna hadic	součást budovy		samostatná		krytá	ostatní
Prvky JSVV	elektronická siréna na objektu					
Poznámky	Za objektem se nachází uzavření dvorek využitelný pro praktickou odbornou přípravu.					



Obrázek 9 - Hasičská zbrojnice Chomoutov - pohled



Obrázek 10 - Hasičská zbrojnice Chomoutov - pohled

Hasičská zbrojnice Chválkovice (nová)						
Adresa	Selské náměstí 703/64a, Olomouc – Chválkovice				druh JPO	II/2
Popis budovy	Dvoupodlažní zděný objekt využívaný pouze jednotkou SDH.					
Konstrukce počet podlaží stav budovy zateplení						
Garážová stání		šířka	výška	délka	druh vrat	odsávání
	1	3,9 m	3,8 m	9,5 m	sekční, elektrická	Ano
	2	3,9 m	3,8 m	9,5 m	sekční, elektrická	Ano
	3	2,8 m	2,3 m	3,8 m	sekční, elektrická	Ano
	4					
Sociální zařízení	WC	sprcha	kuchyňka	šatna	ostatní	
	Ano	Ano	Ano	Ano		
Stav 1-5	1	1	1	1		
Druh vytápění	plyn	Ano	elektrina		central	
Technické zázemí	dílna	montážní jáma		sklad PHM		sklad materiálu
	ano			ano		ano
Záložní zdroj	druh/výkon			možnost připojení externího		
				ano		
Zdroj požární vody	nádrž	vzdálenost		hydrant	vzdálenost	
Společenská místnost	počet míst		rozměr	audio/video/PC/internet		
	60			ano/ano/ano/ano		
Sušárna hadic	součást budovy		samostatná		krytá	ostatní
	ano					
Prvky JSVV						
Poznámky	Nově vybudovaný objekt hasičské zbrojnice v roce 2019.					



Obrázek 11 - Hasičská zbrojnice Chválkovice (nová) - pohled



Obrázek 12 - Hasičská zbrojnice Chválkovice (nová) - pohled

Hasičská zbrojnice Chválkovice (stará)						
Adresa	Selské náměstí 227, Olomouc – Chválkovice				druh JPO	
Popis budovy	Jednopodlažní zděný objekt, využívaný pouze jednotkou SDH.					
Konstrukce počet podlaží stav budovy zateplení						
Garážová stání		šířka	výška	délka	druh vrat	odsávání
	1	3 m	3,2 m	6,2 m	sekční, elektrická	ne
	2	3,1 m	2,9 m	8,5 m	sekční, elektrická	ne
	3					
	4					
Sociální zařízení	WC	sprcha	kuchyňka	šatna	ostatní	
	Ano					
Stav 1-5	3					
Druh vytápění	plyn	Ano	elektřina		central	
Technické zázemí	dílna	montážní jáma		sklad PHM		sklad materiálu
						Ano
Záložní zdroj	druh/výkon			možnost připojení externího		
Zdroj požární vody	nádrž	vzdálenost		hydrant	vzdálenost	
Společenská místnost	počet míst		rozměr	audio/video/PC/internet		
	20					
Sušárna hadic	součást budovy		samostatná		krytá	ostatní
			ano			
Prvky JSVV						
Poznámky	<p>Jednotka dislokuje v nově postavené hasičské zbrojnici, tento objekt využívá pro uskladnění historické techniky a dalších prostředků.</p> <p>Plán přestavby objektu na hasičské muzeum.</p>					



Obrázek 13 - Hasičská zbrojnice Chválkovice (stará) - pohled



Obrázek 14 - Hasičská zbrojnice Chválkovice (stará) - pohled

Hasičská zbrojnice Lošov						
Adresa	Svolinského 23, Olomouc – Chválkovice				druh JPO	V
Popis budovy	Dvoupodlažní objekt, v přízemí jedno garážové stání a sociální zázemí, v 1. NP společenská místnost					
Konstrukce počet podlaží stav budovy zateplení						
Garážová stání		šířka	výška	délka	druh vrat	odsávání
	1	2,8 m	2,7 m	10,9	sekční, elektrická	ne
	2					
	3					
	4					
Sociální zařízení	WC	sprcha	kuchyňka	šatna	ostatní	
	Ano	Ano	Ano	Ano		
Stav 1-5	3	3	3	3		
Druh vytápění	plyn	Ano	elektrina		central	
Technické zázemí	dílna	montážní jáma		sklad PHM		sklad materiálu
Záložní zdroj	druh/výkon			možnost připojení externího		
Zdroj požární vody	nádrž	vzdálenost		hydrant	vzdálenost	
	ano					
Společenská místnost	počet míst		rozměr	audio/video/PC/internet		
	30					
Sušárna hadic	součást budovy		samostatná		krytá	ostatní
	ano					
Prvky JSVV						
Poznámky						



Obrázek 15 - Hasičská zbrojnice Lošov - pohled



Obrázek 16 - Hasičská zbrojnice Lošov - detail

Hasičská zbrojnice Radíkov						
Adresa	Náprstkova 6/1, Olomouc – Radíkov				druh JPO	V
Popis budovy	Dvoupodlažní starší objekt, přízemí je využíváno jednotkou SDH, 1. NP společné užívání s komisí místní části.					
Konstrukce počet podlaží stav budovy zateplení						
Garážová stání		šířka	výška	délka	druh vrat	odsávání
	1	2,8 m	2,6 m	9 m	sekční, elektrická	
	2					
	3					
	4					
Sociální zařízení	WC	sprcha	kuchyňka	šatna	ostatní	
	Ano	Ano		Ano		
Stav 1-5	3	4		4		
Druh vytápění	plyn		elektrina		central	
Technické zázemí	dílna	montážní jáma		sklad PHM		sklad materiálu
Záložní zdroj	druh/výkon			možnost připojení externího		
Zdroj požární vody	nádrž	vzdálenost		hydrant	vzdálenost	
Společenská místnost	počet míst		rozměr	audio/video/PC/internet		
	60			ano/ano/ano/ano		
Sušárna hadic	součást budovy		samostatná		krytá	ostatní
	ano					
Prvky JSVV	Elektronická siréna na objektu					
Poznámky	Připravované rozšíření na polyfunkční objekt (zbrojnice, KMČ, knihovna, klub seniorů).					



Obrázek 17 - Hasičská zbrojnice Radíkov - pohled



Obrázek 18 - Hasičská zbrojnice Radíkov - pohled

Hasičská zbrojnice Topolany						
Adresa	Bílkova 20, Olomouc – Topolany				druh JPO	V
Popis budovy	Dvoupodlažní nově vybudovaný objekt, v přízemí dvě garážová stání a sociální zázemí, v 1. NP společenská místnost.					
Konstrukce počet podlaží stav budovy zateplení						
Garážová stání		šířka	výška	délka	druh vrat	odsávání
	1	4,8 m	3 m	10,8 m	sekční, elektrická	
	2	4,8 m	3 m	10,8 m	sekční, elektrická	
	3				sekční, elektrická	
	4					
Sociální zařízení	WC	sprcha	kuchyňka	šatna	ostatní	
	Ano	Ano	Ano	Ano		
Stav 1-5	1	1	1	1		
Druh vytápění	plyn	Ano	elektrina		central	
Technické zázemí	dílna	montážní jáma		sklad PHM		sklad materiálu
	ano					
Záložní zdroj	druh/výkon			možnost připojení externího		
Zdroj požární vody	nádrž	vzdálenost		hydrant	vzdálenost	
Společenská místnost	počet míst		rozměr	audio/video/PC/internet		
	50			ano/ano/ano/ano		
Sušárna hadic	součást budovy		samostatná		krytá	ostatní
	ano					
Prvky JSVV						
Poznámky						



Obrázek 19 - Hasičská zbrojnice Topolany - pohled

Karty jednotek sboru dobrovolných hasičů na území
statutárního města Olomouc

JSDH OLOMOUC (DRUŽSTVO ČERNOVÍR)

Výjezdová jednotka s územní působností zasahující i mimo území statutárního města Olomouc.

Založení sboru	1940, v roce 2025 proběhnou oslavy 85. výročí založení SDH Černovír.	
Webové stránky	http://www.sdhcernovir.cz/ https://www.facebook.com/sdhcernovir	
Počet členů SDH	61 (9 žen, 32 mužů, 20 mládež)	
Kategorie JSDH	JPO II, územní působnost - zasahují i mimo své území s dobou výjezdu do 5 minut	
Počet členů JSDH	32 (z toho družstvo Černovír 16)	
Specializace	Záchranná činnost na vodě, dýchací technika, dekontaminace, dopravní nehody.	 
Vozidlo	Cisternová automobilová stříkačka CAS 20 Scania (výpůjčka od HZS) Dopravní automobil Ford Transit	
Technika, vybavení	Přenosná stříkačka Tohatsu je součástí požárního vozidla, plovoucí čerpadlo Kawasaki, plovoucí čerpadlo Standart Floto, elektrocentrála, motorové přenosné čerpadlo Honda, požární čerpadlo Tohatsu, ponorné kalové čerpadlo, radiostanice Motorola CP 140 a DP4400, dýchací přístroje, suché obleky do vody, neoprenové obleky, šavlová pila Fuel, motorová pila Dolmar, katastrofická pila STIHL, motorový člun Boat, hydraulické vyprošťovací zařízení.	
Požární zbrojnice	Zcela nová, zrekonstruovaná zbrojnice v roce 2010.	
Počet zásahů 2020	136	
Počet zásahů 2021	142	

JSDH DROŽDÍN

Výjezdová jednotka na území statutárního města Olomouc.

Založení sboru	1893, v roce 2023 proběhnou oslavy 130. výročí založení SDH Droždín.	
Webové stránky	https://sdhdrozdin.webnode.cz/	
Počet členů SDH	92 (26 žen, 38 mužů, 28 mládež)	
Kategorie JSDH	JPO V, místní působnost - zasahují na území města Olomouce.	
Počet členů JSDH	24	
Specializace	Záchranná činnost na vodě, dýchací technika, obsluha kontejneru nouzového přežití, lesní požáry, likvidace hmyzu.	 
Vozidlo	Mercedes Benz SPRINTER 4x4 - speciální požární vozidlo k rychlému zásahu v lesním terénu Dopravní automobil Ford Transit	
Technika, vybavení	Plovoucí čerpadlo Plovčer, motorové kalové čerpadlo PH 6,5 HP, požární čerpadlo Tohatsu, kalové čerpadlo Honda, záchranný hliníkový motorový člun, motorový člun Bush, suché obleky do vody, radiostanice Motorola DP 1400, neoprenové obleky, elektrocentrála, motorová pila a rozbrušovací pila, defibrilátor AED záchranná nosítka, vysavač hmyzu.	
Požární zbrojnice	Hasičská zbrojnice je zrekonstruovaná. V roce 2013 se vyměnili okna a zrekonstruovala garážová vrata. V 2016 byla budova zateplena a natažena nová fasáda. V roce 2017 prošly rekonstrukcí vnitřní prostory – oprava sociálního zařízení, montáž topných, vodovodních a kanalizačních rozvodů. V roce 2018 proběhla oprava střechy.	
Počet zásahů 2020	18	
Počet zásahů 2021	7	


JSDH HOLICE

Výjezdová jednotka na území statutárního města Olomouc.

Založení sboru	1884, v roce 2024 proběhnou oslavy 140. výročí založení SDH Holice.	
Webové stránky	http://sdholholic.webnode.cz/	
Počet členů SDH	56 (19 žen, 25 mužů, 12 mládež)	
Kategorie JSDH	JPO V, místní působnost - zasahují na území města Olomouce.	
Počet členů JSDH	13	
Specializace	Obsluha evakuačního centra, záchranná činnost na vodě, lezecké družstvo.	
Vozidlo	Cisternová automobilová stříkačka CAS 8 Avia A31T-K/4 Dopravní automobil Ford Transit Dopravní automobil VW Transporter upravený na požární dopravní vozidlo, vybaveno vysokotlakým zařízením.	
Technika, vybavení	Požární čerpadlo Tohatsu, přenosné čerpadlo Ziegler, plovoucí čerpadlo Maximum, elektrocentrála, gumový člun (raft), vybavení pro vodní záchranářství, radiostanice Motorola GP 340, motorová pila, kalové čerpadlo Honda, vybavení lezeckého družstva, suché obleky do vody, neoprenové obleky, defibrilátor AED.	
Požární zbrojnice	Hasičská zbrojnice v roce 2016 prošla částečnou rekonstrukcí, byla vyměněna okna a vrata, natřena fasáda a byly částečně upraveny vnitřní prostory. Avšak chybí skladovací a garážovací prostory, šatny, sociální zázemí, společenská místnost.	
Počet zásahů 2020	50	
Počet zásahů 2021	73	

JSDH CHOMOUTOV

Výjezdová jednotka na území statutárního města Olomouc.

Založení sboru	1884, v roce 2024 proběhnou oslavy 140. výročí založení SDH Chomoutov.	
Webové stránky	https://www.facebook.com/SDH-Chomoutov-1113480012005809	
Počet členů SDH	41 (5 žen, 36 mužů, 3 mládež)	
Kategorie JSDH	JPO V, místní působnost - zasahují na území města Olomouce.	
Počet členů JSDH	12	
Specializace	Záchranná činnost na vodě, dýchací technika, dekontaminace.	 
Vozidlo	Mitsubishi CANTER - nádrž 1 800l, pořízeno v roce 2010. Dopravní automobil Ford Transit	
Technika, vybavení	Čerpadlo kalové Honda, čerpadlo kalové elektrické, elektrocentrála, rozbrušovací pila, motorová pila, naviják Come-up, dýchací přístroje, suché obleky do vody, radiostanice Motorola CP 140, plovoucí čerpadlo Amphibio, kalové čerpadlo KDFU, ponorné čerpadlo, požární čerpadlo Tohatsu, gumový člun (raft), motorový člun.	
Požární zbrojnice	Zrekonstruovaná zbrojnice v roce 2007.	
Počet zásahů 2020	8	
Počet zásahů 2021	1	

JSDH OLOMOUC (DRUŽSTVO CHVÁLKOVICE)

Výjezdová jednotka s územní působností zasahující i mimo území statutárního města Olomouc.

Založení sboru	1893, v roce 2023 proběhnou oslavy 130. výročí založení SDH Chválkovice.	
Webové stránky	https://facebook.com/hasici.olomouc.chvalkovice	
Počet členů SDH	75 (9 žen, 40 mužů, 26 mládež)	
Kategorie JSDH	JPO II, územní působnost - zasahují i mimo své území s dobou výjezdu do 5 minut.	
Počet členů JSDH	32 (z toho družstvo Chválkovice 16)	
Specializace	Hašení požárů, dýchací technika, dekontaminace, dopravní nehody.	 
Vozidlo	Cisternová automobilová stříkačka CAS 20 Scania Dopravní automobil Iveco Velitelský automobil Nissan Navara	
Technika, vybavení	Přenosná stříkačka PS-12 součástí požárního vozidla, požární stříkačka Tohatsu, dýchací přístroje Dräger, elektrocentrála, radiostanice CP140, DP1400, plovoucí čerpadlo Maximus, čerpadlo kalové Honda, motorová pila, katastrofická motorová pila Stihl, suché obleky do vody, neopreny, hydraulické vyprošťovací zařízení, defibrilátor AED.	
Požární zbrojnice	V roce 2019 vybudován nový objekt hasičské zbrojnice.	
Počet zásahů 2020	136	
Počet zásahů 2021	142	

JSDH LOŠOV

Výjezdová jednotka na území statutárního města Olomouc.

Založení sboru	1893, v roce 2023 proběhnu oslavy 130. výročí založení SDH Lošov.	
Webové stránky	https://www.facebook.com/SDHlosov	
Počet členů SDH	61 (7 žen, 54 mužů)	
Kategorie JSDH	JPO V, místní působnost - zasahují na území města Olomouce.	
Počet členů JSDH	14	
Specializace	Obsluha kontejneru nouzového přežití, lesní požáry.	
Vozidlo	Cisternová automobilová stříkačka CAS 25 LIAZ - nádrž 2500 l Dopravní automobil Ford Transit	
Technika, vybavení	Pojízdná stříkačka PPS-12, plovoucí čerpadlo Kawasaki, motorové kalové čerpadlo, radiostanice Motorola CP 140 a DP 1400, motorová pila, elektrocentrála, požární čerpadlo Tohatsu, kalové čerpadlo Honda, suché obleky do vody, dýchací přístroje Dräger, defibrilátor AED.	
Požární zbrojnice	Hasičská zbrojnice byla v roce 2016 částečně opravena - zateplena budova a natažena nová fasáda. V roce 2017 byla na hasičské zbrojnici vyměněna okna a vrata a zrekonstruována přilehlá požární nádrž. V roce 2020 proběhla rekonstrukce elektroinstalace a úpravy vnitřního zázemí jednotky.	
Počet zásahů 2020	11	
Počet zásahů 2021	7	

JSDH RADÍKOV

Výjezdová jednotka na území statutárního města Olomouc

Založení sboru	1892, v roce 2022 proběhly oslavy 135. výročí založení SDH Radíkov.	
Webové stránky	http://www.sdh-radikov.estranky.cz/	
Počet členů SDH	54 (2 ženy, 45 mužů, 7 mládež)	
Kategorie JSDH	JPO V, místní působnost - zasahují na území města Olomouce.	  
Počet členů JSDH	11	
Specializace	Obsluha kontejneru nouzového přežití, lesní požáry.	
Vozidlo	Dopravní automobil Ford Transit Dopravní automobil VW Transporter upravený na speciální požární vozidlo.	
Technika, vybavení	Pojízdná stříkačka PPS-12, přenosné čerpadlo Ziegler, plovoucí čerpadlo Plovčer, motorové kalové čerpadlo PH 6,5 HP, elektrocentrála, radiostanice Motorola CP 140, suché obleky do vody, motorová pila, přenosná stříkačka Tohatsu, defibrilátor AED.	
Požární zbrojnice	Objekt hasičské zbrojnice je víceúčelová stavba sloužící detašovanému pracovišti, pracovišti KMČ, pobožce knihovny města Olomouce, klub seniorů. Prostory pro bezpečné skladování požární techniky a materiálu jsou značně omezené. Rozšířením objektu přístavbou by došlo ke zlepšení zázemí, jak pro jednotku SDH Radíkov, tak pro zlepšení volnočasových aktivit KMČ, knihovnu, klub seniorů. V roce 2016 byl zpracován investiční záměr. Zpracování projektové dokumentace přístavby hasičské zbrojnice je plánované do koncepčního období 2023 – 2026.	
Počet zásahů 2020	3	
Počet zásahů 2021	2	

JSDH TOPOLANY

Výjezdová jednotka na území statutárního města Olomouc

Založení sboru	1942, v roce 2022 proběhly oslavy 80. výročí založení SDH Topolany.	
Webové stránky	http://www.sdhtopolany.estranky.cz/	
Počet členů SDH	48 (15 žen, 21 mužů, 12 mládež)	
Kategorie JSDH	JPO V, místní působnost - zasahují na území města Olomouce.	
Počet členů JSDH	10	
Specializace	Obsluha evakuačního centra, likvidace hmyzu.	
Vozidlo	Mitsubishi CANTER - nádrž 1 800l, pořízeno v roce 2016. Dopravní automobil Ford Transit	
Technika, vybavení	Přenosné čerpadlo Ziegler, motorové plovoucí čerpadlo Plovčer, Tohatsu, elektrocentrála Honda, motorová pila elektrické kalové čerpadlo, čerpadlo kalové Honda, radiostanice Motorola CP 140, suché obleky do vody, vysavač hmyzu.	
Požární zbrojnice	Zcela nová hasičská zbrojnice, vybudovaná v roce 2016.	
Počet zásahů 2020	3	
Počet zásahů 2021	1	