

Předním hlediskem poskytování sociálně-právní ochrany je **nejlepší zájem, prospěch a blaho** dětí. Sociální pracovníci proto **dbají na dodržování lidských práv** u cílových skupin a jednotlivců tak, jak jsou vyjádřeny v dokumentech relevantních pro praxi sociálního pracovníka.

Při jednání s klientem dodržují pracovníci orgánu sociálně-právní ochrany zařazení do Magistrátu města Olomouce v souladu se standardem kvality 9a) základní principy výkonu sociálně-právní ochrany zejména:

- respektují individuální přístup ke všem klientům,
- vychází z individuálních potřeb každého klienta,
- podporují samostatnost klientů,
- uplatňují individuální přístup k potřebám každého klienta,
- motivují k péči o děti,
- posilují sociální začleňování klientů,
- důsledně dodržují lidská práva a základní svobody,
- podporují kontakt s přirozeným sociálním prostředím,
- informují klienta o postupech používaných při výkonu sociálně-právní ochrany

Zaměstnanec zařazený do Magistrátu města Olomouce se řídí **Etickým kodexem zaměstnance statutárního města Olomouce zařazeného do Magistrátu města Olomouce**, který je přílohou „Pracovního řádu MMOI“. Současně pracovníci oddělení péče o rodinu a děti a oddělení sociální prevence vychází při své činnosti **Etického kodexu sociálního pracovníka České republiky** Společnosti sociálních pracovníků ČR. Při své činnosti se řídí příslušnými zákony, listinami, směrnicemi, metodickými pokyny apod.

Pracovník OSPOD předkládá na vyžádání klientům vzory formuláře, např. návrhu na úpravu péče a výživy nezletilého dítěte, změnu péče o nezletilé dítě a zvýšení/snížení výživného pro nezl. dítě. Zároveň poučí **oba rodiče** o zájmech dítěte i o průběhu soudního jednání. **Pracovník OSPOD zve k jednáním ve věci podání návrhů k soudu oba rodiče**, aby tak předešel případným konfliktům nebo předávání zkreslených informací, přičemž vždy doporučí rodičům, aby na podání návrhů spolupracovali a vzájemně se informovali o všech podstatných skutečnostech. Pracovníci seznamují své klienty v rámci jednání (poučení pro rodiče) o jejich právech a principech práce SPOD.

Do jednání s rodiči a dětmi pracovník implementuje aktuální metodiky a doporučení nadřízených orgánů tak, aby byly v souladu s legislativou. Uplatňuje koncept nejlepšího zájmu dítěte dle Úmluvy o právech a souvisejících dokumentech. Snaží se omezit umístění dětí do ústavní výchovy, případně maximálně zkrátit pobyt dítěte v ústavu a podpořit jeho bezpečný návrat do domácího prostředí.

Na úrovni prevence se rodinám nabízí poradenství, zprostředkovávají se sociální, sociálně-aktivizační nebo návazné služby.

Ve své praxi uplatňujeme principy:

- nutnost prevence - § 10 ZSPOD
- nutnost mírnějších zásahů státu do rodinných poměrů

- nutnost sanace v přirozeném prostředí
- všestranná pomoc odborníků

**Pracovníci OSPOD mají povinnost zachovávat mlčenlivost** o všech skutečnostech, s nimiž se během výkonu sociálně-právní ochrany dětí seznámí. Zároveň jsou povinni sdělovat na vyžádání údaje vymezeným subjektům, včetně oznamovat orgánům činným v trestním řízení skutečnosti nasvědčující tomu, že se dítě stalo nebo mohlo stát obětí protiprávního jednání. Získané osobní a citlivé údaje nezbytné k plnění výkonu sociálně-právní ochrany dětí pracovník OSPOD zpracovává a předává vymezeným subjektům za konkrétních podmínek podle zákonných norem.

**Klient má možnost** se průběžně kontaktovat sociálního pracovníka v případě potřeby, může se dotazovat na průběh a vývoj řešené situace. Dále je pak povinen sociálnímu pracovníkovi oznamovat nové skutečnosti, které by mohly ovlivnit vývoj řešení. Pokud dojde k porušení pracovní povinnosti či nesprávnému postupu při výkonu SPOD ze strany sociálního pracovníka, řeší tuto situaci nadřízený vedoucí pracovník. Klient má možnost písemně požádat o nahlédnutí do spisové dokumentace, žádost lze napsat volnou formou.

**V situaci, kdy je potřeba jednat s klienty se specifickými potřebami, pracovníci vždy tuto skutečnost respektují.**

Přítomnost právního zástupce při jednání rodiče s pracovníkem OSPOD je možná pouze v případě písemného souhlasu klienta a na základě plné moci. Klient i zástupce jsou poučeni o nepřenositelnosti rodičovské odpovědnosti a povinnosti rodiče spolupracovat s orgánem SPOD, tedy že osobní jednání s rodičem není možné nahradit jednáním s jeho právním zástupcem.

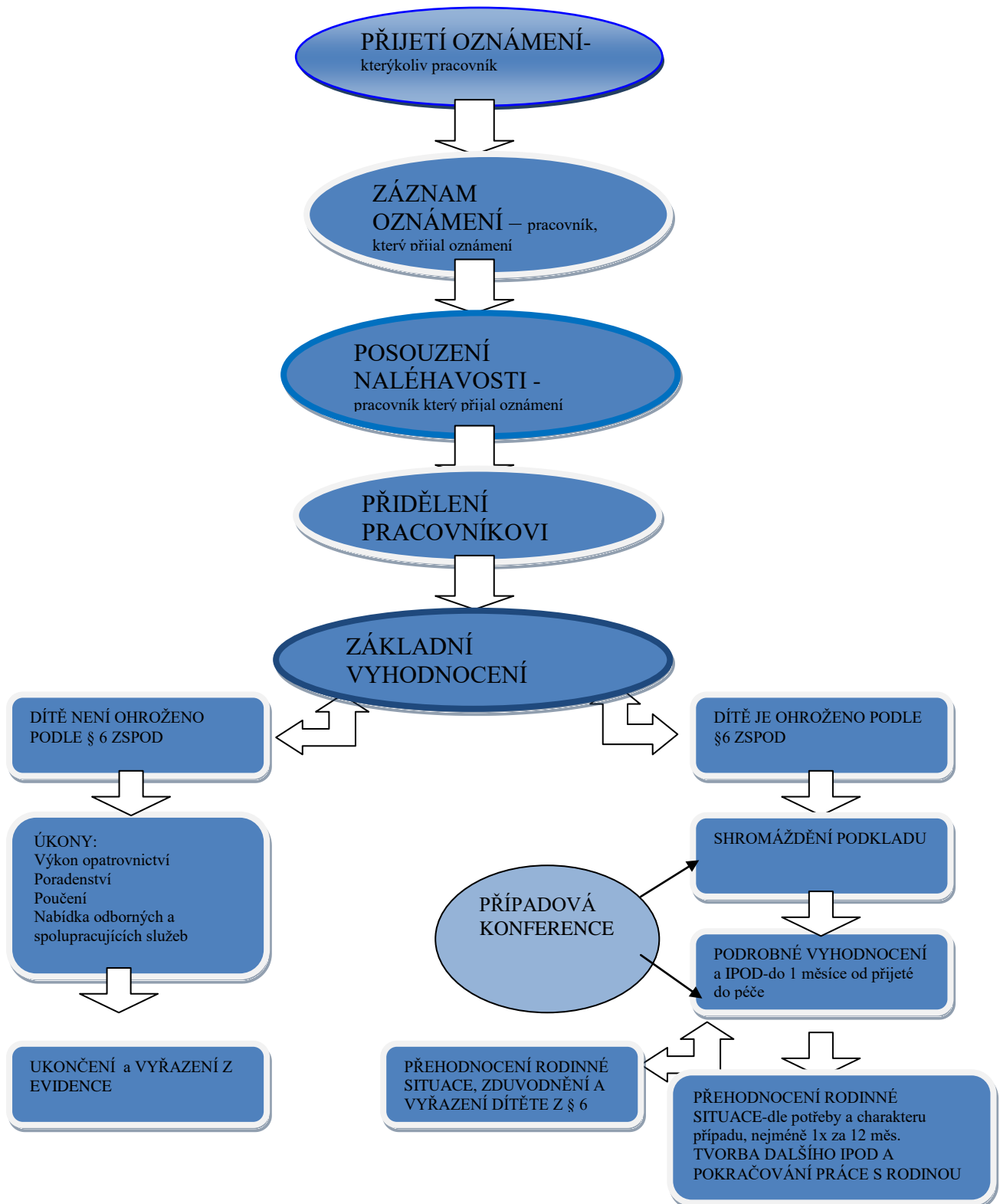
Účast odborníků při konání případových konferencí je upravena dle zákona o SPOD, konkrétně dle § 10 odst. 3 písm. e). Klientovi může během jednání na OSPOD tlumočit osoba, která ovládá klientův rodný jazyk, která s ním přijde na úřad a které klient důvěřuje.

V případě, že se klient dostaví bez takovéto doprovázející osoby, má OSPOD možnost využít tlumočnicka ze seznamu tlumočnicků jmenovaných krajským soudem. V takovém případě dojde k pozvání klienta k jednání až po stanovení termínu dojednaného s tlumočnickem. Pracovníci využívají seznamu tlumočnicků na webových stránkách [www.justice.cz](http://www.justice.cz).

Organizace	Adresa	Kontakt	Služba
Oblastní unie neslyšících	Jungmannova 972/25, 779 00 Olomouc	<a href="http://www.ounol.cz/">http://www.ounol.cz/</a> +420 777 959 722 +420 774 585 225	Tlumočení ve znakové řeči
Tyflocentrum Olomouc	I.P.Pavlova 69 779 00 Olomouc	<a href="http://www.tyflocentrum-ol.cz/">http://www.tyflocentrum-ol.cz/</a> +420 585 423 737	Průvodcovské a předčitatelské služby
Centrum na podporu integrace cizinců	Hálkova 171/2 779 00 Olomouc	+420 608 119 971. +420 775 465 224 <a href="http://www.integracnicentra.cz">http://www.integracnicentra.cz</a>	Sociálně-právní poradenství, doprovod na úřady, orientace v sociální pomoci a dávkách, vyplnění formulářů
Sdružení občanů zabývajících se emigranty (SOZE)	Ostružnická 336/28, 779 00 Olomouc	+ 420 585 242 535 <a href="mailto:soze.olomouc@soze.cz">soze.olomouc@soze.cz</a> <a href="http://www.soze.cz">http://www.soze.cz</a>	Zajištění tlumočnické služby
Mgr. Svatava Panská		585 432 864, 777 124 036 <a href="mailto:panskatka@atlas.cz">panskatka@atlas.cz</a> , <a href="mailto:panska@ftknw.upol.cz">panska@ftknw.upol.cz</a> .	Soudní tlumočnice
MyInterpreter.cz - komunitní telefonické tlumočení pro veřejné instituce v ČR		Bc. Martina Sládková Produktová manažerka Tel: 602 665 624 e-mail <a href="mailto:myinterpreter@traductera.com">myinterpreter@traductera.com</a>	Soudní tlumočnice
Spojte se s tlumočnickem teď hned –		<b>volejte 900 260 111</b> <i>Cena volání je 26 Kč vč. DPH za každou započatou minutu. Volání je možné pouze ze SIM karet českých operátorů a pevných linek v České republice</i>	

OSPOD činí kroky k tomu, aby v jeho správním obvodu byla vytvořena dostatečná síť těchto služeb v rámci komunitního plánování. Kontakty na Poskytovatele sociálních služeb lze najít např. na webu <http://iregistr.mpsv.cz>, <https://prorodinu.olomouc.eu/socialne-pravni-ochrana-deti/lokalni-sitovani>. OSPOD napomáhá při medializaci nabízených služeb formou letáků, informací dostupných v prostorách OSPOD, webových stránkách města, osobní intervencí pracovníků.

**MENTÁLNÍ MAPA POSTUPU PŘIJETÍ OZNÁMENÍ a JEHO VYHODNOCENÍ a NÁSLEDNÉ KROKY**



Při procesu vyhodnocování je využíván **princip multidisciplinarity** na mezioborové úrovni - probíhá spolupráce s dalšími institucemi, zdravotníky, školou apod. Tento proces je založen na **objektivizaci situace**, a to na základě **podkladů** získaných zejména **osobním kontaktem s dítětem a jeho rodinou, terénní prací, kontaktem s dalšími odborníky, studiem dokumentů, atd.** K vyhodnocení situace dítěte využívají pracovníci SPOD **zákonem stanovené metody sociální práce.**