

Název standardu

1. Místní a časová dostupnost

Sociálně-právní ochrana dětí je v rámci rozšířené působnosti zajišťována Magistrátem města Olomouce.

[Adresa a kontaktní údaje Magistrátu města Olomouce:](#)

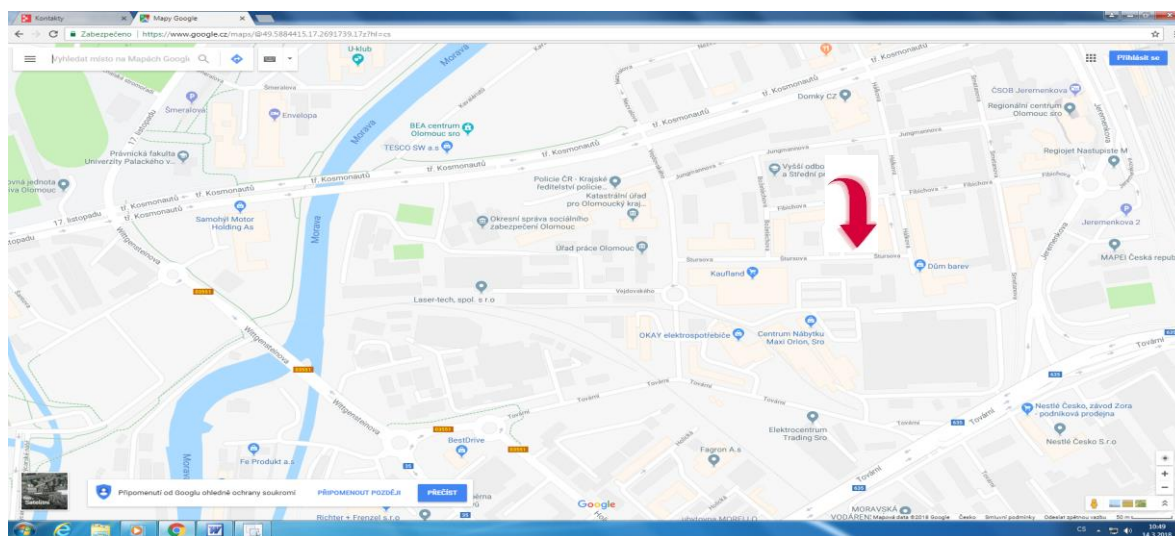
Magistrát města Olomouce
Horní nám. č.p. 583
779 11 Olomouc

[Telefon:](tel:585513111) 585 513 111
[Email:](mailto:podatelna@olomouc.eu) podatelna@olomouc.eu
[Datová schránka ID:](#) kazbzri

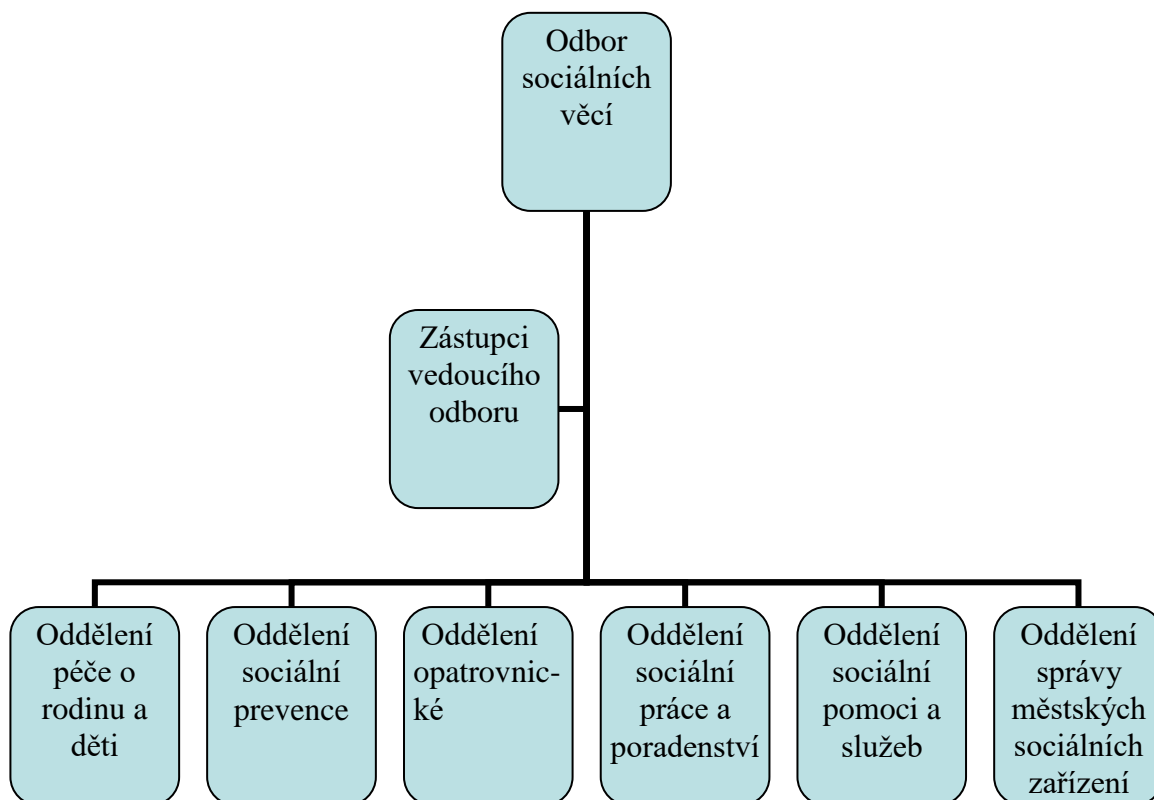
ADRESA a KONTAKTNÍ ÚDAJE ODBORU SOCIÁLNÍCH VĚCÍ:

Magistrát města Olomouce
Odbor sociálních věcí
Štursova 1
779 00 Olomouc

[Telefon:](tel:585562111;585562217;585562453;585562407) 585 562 111; 585 562 217; 585 562 453; 585 562 407, Fax: 585 562 403
[E-mail:](mailto:odb.sv@olomouc.eu) odb.sv@olomouc.eu
[Datová schránka ID:](#) kazbzri



[Struktura odboru sociálních věcí:](#)



Do budovy je zajištěn bezbariérový přístup hlavním vchodem a vchodem z parkoviště Kauflandu. Přístup do pater budovy zajištěn výtahem.

[Správní obvod OLOMOUC je vymezen územím obcí:](#)

města:

Olomouc, Velká Bystřice

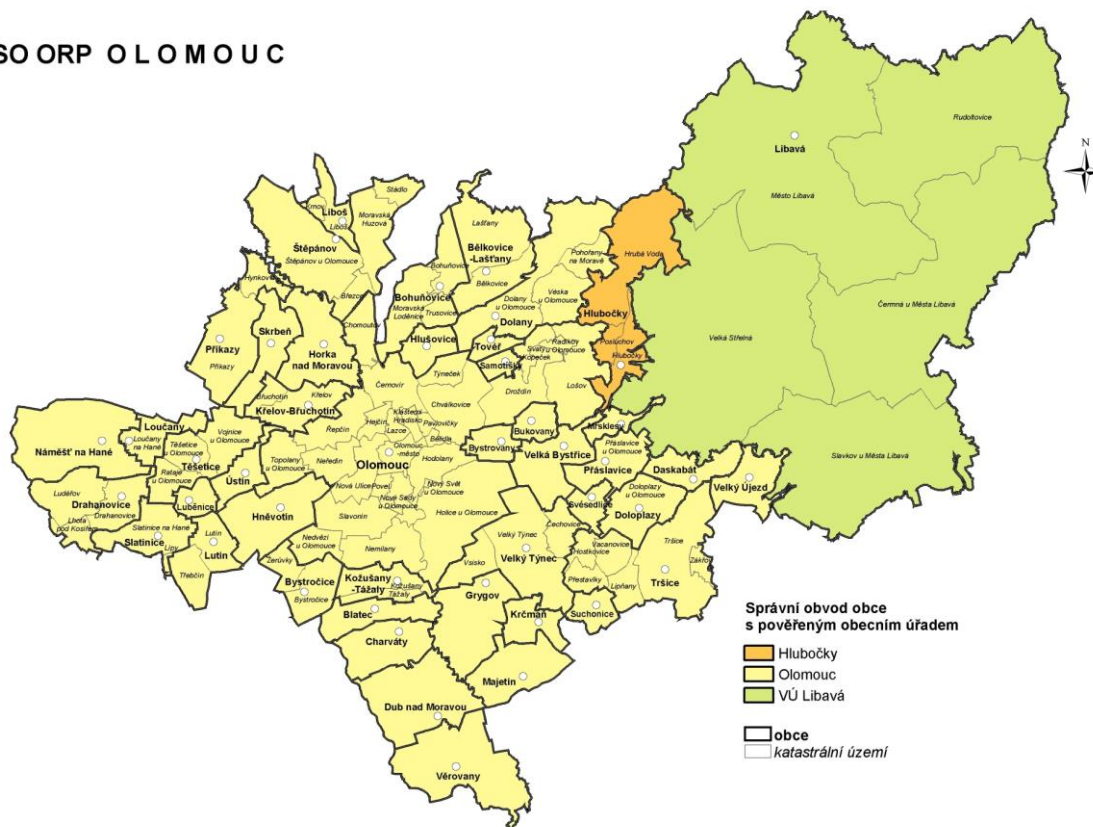
městysy:

Dub nad Moravou (část Bolelouc, Dub nad Moravou, Tučapy), Náměšť na Hané, Velký Újezd

obce:

Bělkovice-Laštany, Blatec, Bohuňovice, Bukovany, Bystročice (část Bystročice, Žerůvky), Bystrovany, Daskabát, Dolany (část Dolany, Pohořany, Véska), Doloplazy, Drahanovice (část Drahanovice, Kníničky, Lhota pod Kosířem, Luděřov, Střížov), Grygov, Hlubočky (část Hlubočky, Hrubá Voda, Mariánské Údolí, Posluchov), Hlušovice, Hněvotín, Horka nad Moravou, Charváty (část Čertoryje, Drahlov, Charváty), Kozlov (část Kozlov, Slavkov), Kožušany-Tážaly (část Kožušany, Tážaly), Krčmaň, Křelov-Břuchotín (část Břuchotín, Křelov), Liboš, Loučany, Luběnice, Lutín (část Lutín, Třebčín), Majetín, Mrsklesy, Přáslavice (část Kocourovce, Přáslavice), Příkazy (část Hynkov, Příkazy), Samotišky, Skrbeň, Slatinice (část Lípy, Slatinice), Suchonice, Svěsedlice, Štěpánov (část Březce, Moravská Huzová, Štěpánov), Těšetice (část Rataje, Těšetice, Vojnice), Tověř, Tršice (část Hostkovice, Lipňany, Vacanovice, Přestavlky, Tršice, Zákřov), Ústín, Velký Týnec (část Čechovice, Velký Týnec, Vsisko), Věrovany (část Nenakonice, Rakodavy, Věrovany).

SO ORP O L O M O U C



[Jak se klient na oddělení sociálně-právní ochrany dostane?](#)

Dopravní obslužnost je v rámci celého správního obvodu zajištěna autobusovou a vlakovou dopravou. Ve městě Olomouc i místních částech je provozována MHD. Informace ohledně vlakového, autobusového spojení i ohledně MHD lze nalézt na odkaze: www.idos.cz nebo na vlakovém a autobusovém nádraží.

[Jak klient zjistí, kdo je jeho sociální pracovník – koordinátor případu?](#)

Koordinátor je pracovník, který u dítěte/děti koordinuje a řídí průběh poskytování sociálně-právní ochrany-vede spis (podrobněji viz. Standard č. 8c). **Určujícím kritériem pro přidělení případu** je trvalé bydliště klienta a specifikum příslušné agendy.

[I. Kritéria dle problematiky:](#)

Agendou sociálně-právní ochrany dětí se v rámci odboru sociálních věcí zabývají 2 oddělení:

1. Oddělení péče o rodinu a děti

- pracovníci zabezpečují preventivní a poradenskou činnost v oblasti sociálně-právní ochrany dětí, zajišťují nezbytná opatření na ochranu dětí, včetně poskytování poradenství a spolupráce s navazujícími službami v oblasti sociálně-právní ochrany - související s péčí o dítě, činí opatření k zamezení nepříznivých vlivů na děti apod.

Jedná se o životní situace:

- a) kdy péče rodičů o dítě je nevyhovující, ať už jde o nadměrné trestání, bití či jiné ohrožování dítěte, sexuální zneužívání dítěte jakoukoli osobou, ať blízkou nebo cizí, nebo naopak o zanedbávání péče o dítě, ponechání dítěte bez dozoru po dlouhou dobu, v nočních hodinách, nedostatečná výživa, zanedbávání zdravotní péče apod.
- b) úprava poměrů k nezletilým dětem, předrozvodové a porozvodové uspořádání poměrů nezletilých dětí, majetkové poměry dítěte, dědické řízení, změna jména či příjmení v případě neshody rodičů, úprava kontaktů s jedním s rodičů atd.

V rámci oddělení péče o rodinu a děti řeší někteří pracovníci problematiku náhradní rodinné péče /dále jen NRP/ jako specializovanou agendu, zprostředkovávají poradenství v otázkách pěstounské péče a osvojení, sledují vývoj dětí umístěných v náhradním rodinném prostředí a přijímají žádosti o zařazení do evidence osob vhodnými stát se pěstouny či osvojiteli.

2. Oddělení sociální prevence

- kurátoři pro mládež - zabezpečují výkon sociálně-právní ochrany dětí se zaměřením na nezletilé a mladistvé, vyžadující zvýšenou pozornost. Jsou to zejména děti, které vedou zahálčivý nebo nemravný život spočívající zejména v tom, že zanedbávají školní docházku, nepracují, experimentují s návykovými látkami nebo je zneužívají, žijí se prostitutkami, páchají přestupky a trestnou činnost či jinak ohrožují občanské soužití, dopouštějí úteků z domova, vykazují poruchy chování a jednání, např. mají konflikty s vrstevníky, nerespektují výchovné autority, které jsou na základě žádosti rodičů nebo jiných osob zodpovědných za výchovu opakovaně umístěny do zařízení zajišťujících nepřetržitou péči nebo jejich umístění v takových zařízeních trvá déle než 6 měsíců apod. Těmto dětem, rodičům a odpovědným osobám za výchovu poskytují sociální poradenství a odbornou pomoc.

II. Kritéria dle místa trvalého bydliště dítěte:

Výkon sociálně-právní ochrany je zajištěn pracovníky **jednotlivých agend na celém správním obvodu**. Klíčem k rozčlenění územního správního obvodu jsou **ulice a obce**. Každý pracovník má přidělené lokality, jež jsou uveřejněny na webových stránkách statutárního města. Toto rozdělení je také na chodbě oddělení péče o rodinu a děti a sociální prevence. Každý pracovník je schopen poskytnout klientovi informace o tom, kdo je jeho klíčový pracovník (koordinátor případu).

Určujícím kritériem pro přidělení případu je trvalé bydliště klienta a specifikum příslušné agendy. Pokud klient nemá ve správním obvodu trvalý pobyt nebo je trvale hlášen na adrese v jiném správním obvodu, je určujícím kritériem faktické bydliště klienta (např. bydliště – *Ubytovny na území, a specifíkem agendy*).

Zajištění dostupnosti správního obvodu

Základní úřední hodiny

Pondělí:	8:00 – 17:00
Úterý:	8:00 – 15:30

Středa:	8:00 – 17:00
Čtvrtek:	8:00 – 15:30
Pátek:	8:00 – 12:30

Polední přestávka je čerpána v době mezi 12 – 13 hod.

V pátek není oficiální úřední den, sociálně-právní ochrana je však poskytována nepřetržitě. Na odd. je vedena služba, která zajišťuje nepřetržitý výkon (zejména pro případy ohrožení dítěte).

Po předchozí domluvě s pracovníkem lze uskutečnit schůzku mimo stanovené hodiny pro veřejnost.

Jakými způsoby je možné pracovníka kontaktovat?

1. **osobně**
2. **telefonicky**
3. **písemně** /dopis – poštou, datovou schránkou, e-mail/

Před prvním osobním kontaktem je klientům doporučováno pracovníka v úředních hodinách zkontaktovat telefonicky nebo e-mailem za účelem sdělení situace a ověření si, zda řešení situace spadá do kompetence orgánu sociálně-právní ochrany.

Konkrétní informace, které se týkají dítěte a jeho rodiny, je nejlépe řešit pouze v rámci osobního kontaktu s určitým vymezeným okruhem osob, jelikož spadají mezi citlivé údaje.

Pracovní pohotovost

Výkon sociálně-právní ochrany je zajišťován, po běžné pracovní době, pracovní pohotovostí.

V rámci pracovní pohotovosti jsou zajišťovány všechny děti, nacházející se ve správním obvodu Olomouce, bez ohledu na místo trvalého bydliště.

Pracovní pohotovostní doba je určena za účelem zabezpečení součinnosti pro potřeby Policie ČR, Městské policie Olomouc a Okresního soudu Olomouc (po skončení) nad rámec běžné pracovní doby. Číslo pohotovostního mobilního telefonu je určeno pro Policii ČR, pro Městskou policii Olomouc a Okresní soud Olomouc.