



Přítomní: J. Krátký, R. J. Vašut, J. Rakovský, I. Poláchová, K. Šimek, J. Mrajca, D. Bradáč, P. Grasse, F. Pěruška, A. Adamíková, F. Pěruška, J. Stranyánek (telefonicky).

Nepřítomní: —

Hosté: bez účasti veřejnosti a zástupců MPO a PČR

PROGRAM SCHŮZE:

- I. Organizace schůze
- II. Stav řešení podnětů z minulých jednání
- III. Podněty a požadavky vůči policii a oznámení policie
- IV. Požadavky, návrhy a náměty občanů a komise
- V. Usnesení k žádostem o stanoviska
- VI. Oznámení
- VII. Různé

I. ORGANIZACE SCHŮZE

V důsledku pokračujících protiepidemických opatření (COVID-19) je jednání komise nadále realizováno pouze v online režimu (videokonference ZOOM). Schůzi KMČ řídil J. Krátký, zahájil ji v 19.00, ukončil ve 21.10 hod. Komise byla po celou dobu usnášeníschopná. Byl schválen předložený program jednání, zapisovatel R. J. Vašut, schvalovatel zápisu J. Rakovský (pro 11, 0 proti, 0 se zdržel).

II. STAV ŘEŠENÍ PODNĚTŮ Z MINULÝCH ZASEDÁNÍ

1) Podněty občanů na opravu/odstranění laviček na ul. Družební a u zastávky MHD Smetanovy sady byly zrealizovány – část laviček opravena a část odstraněna (viz 2020/12: II/1 a 2021/01: III/5-6).

III. PODNĚTY A POŽADAVKY VŮČI POLICII & OZNÁMENÍ POLICIE

1) V souvislosti s plánovanou výstavbou nové tramvajové trati (TT) požadujeme provést důslednou kontrolu všech ulic, parkovišť a ploch v okolí staveniště za účelem co nejrychlejšího odstranění vraků, odstavených vozidel a vozidel bez STK.

2) Požadujeme, aby MPO po dobu stavby TT zajišťovala spolehlivou průjezdnost pravidelnými kontrolami se zaměřením na extrémní parkování.

IV. POŽADAVKY, NÁVRHY A NÁMĚTY OBČANŮ A KOMISE

1) paní Krátká (email ze dne 3.2.2021) – upozorňuje na špatné parkování v ul. Peškova a Fischerova.

→ Komise doporučuje při zjištění nevhodného parkování kontaktovat MPO (☎ 156).

Zároveň prosíme občany o trpělivost, než bude realizována koncepce parkování.

2) paní J. Stránská (email ze dne 15.2.2021) – se ptá jaké má KMČ nástroje, aby chaty (boudy) v zahradách poblíž žst. Nové Sady nedělaly ostudu.

→ Komise se podnětem pí. Stránské už jednou zabývala (viz zápis 2019/3: III/2). Dotčený pozemek (mezi cestou a kolejemi u žst. Nové Sady s oplocenými zahrádkami s chatkami) je majetkem Správy železnic. Je věcí vlastníka, komu a za jakých podmínek jej přenechává do užívání. Komise doporučuje se v otázkách vzhledu chat obrátit na Správu železnic a v případě svědectví při porušování zákonů na orgány k tomu určené (např. černé skládky viz bod. VI/9).

3) J. Bardoň (email ze dne 25.2.2021) - **Žádost o zajištění průjezdnosti jediné příjezdové cesty k Státnímu veterinárnímu ústavu Olomouc.** Důvodem je blokování příjezdové cesty vozidly parkujícími hlavně v křižovatce ulic Jakoubka ze Stříbra a Rokycanova. V místě nemohou projet větší vozidla (se vzorky s časovou expirací), což výrazně komplikuje řádné a včasné plnění úkolů státní správy. Proběhlo místní šetření a diskuze nad způsoby řešení za účasti vedení SVÚ a předsedy KMČ. Komise hlasovala o návrhu doporučit vytvoření vodorovného značení „zákaz zastavení“ alespoň na křižovatce pro zamezení parkování: 10 hlasovalo, 0 proti, 1 se zdržel hlasování.

→ Komise **žádá ODÚR** o zajištění průjezdu ulice Jakoubka ze Stříbra a v místě křižovatky s ul. Rokycanova **formou** zřízení vodorovného značení „zákaz zastavení“ (žlutá čára) pro bezproblémový příjezd dodávek ke Státnímu veterinárnímu ústavu a tím i zajištění plnění úkolů státní správy.

→ Komise doporučuje SVÚ i občanům při zjištění blokování průjezdu vždy volat MPO (t 156).

4) O. Břenek (email ze dne 26.2.2021) informoval rozježděném travnatém porostu uvnitř vnitrobloku budov Za Poštou/Rokycanova/Rooseveltova/Jakoubka ze Stříbra a dotazuje se na možnost výsadby zeleně v této lokalitě.

→ Omezený rozpočet zde neumožní v dohledné době realizovat žádnou výsadbu organizovanou KMČ. Také evidujeme požadavek místních na rozšíření parkovací plochy na úkor zeleně, který jsme nepodpořili. Komise se domnívá, že dotčený prostor (vnitroblok) má charakter uzavřeného (privátního) pozemku (není využíváný širokou veřejností) a proto by vhodným řešením mohl být odprodej pozemku sousedícím bytovým domům.

→ **Komise žádá OMAJ**, aby posoudila možnost odprodeje pozemků uvnitř vnitrobloku budov Za Poštou/Rokycanova/Rooseveltova/Jakoubka ze Stříbra vlastníkům přilehlých domů (SVJ/BD), aby mohly samy rozhodovat o využití vnitrobloku.

→ Při vjezdu automobilů na travnatou plochu vnitrobloku doporučujeme kontaktovat MPO (t 156).

5) **Komise žádá o** projednání možnosti dočasného využití velké asfaltové plochy v areálu dílen Moravského divadla Olomouc na ul. Zikova (za SM Albert) pro parkování veřejnosti po dobu výstavby TT. Vjezd by mohl být zajištěn branou z ul. Na Loučkách a branou od dočasně propojených parkovišť Albert a Penny Market. Současně by vzniklo pohodlnější zásobování SM Albert.

6) Komise opět **žádá** o seznámení s projektem a sdělení termínu realizace projektu přeměny starých kontejnerových stání na parkoviště a zeleň po vybudování polopodzemních kontejnerů (již 2x bez reakce – viz zápisy 2020/10: II/1 a 2021/2: III/4).

7) Komise **žádá** o seznámení s plánovanými projekty investičních akcí v roce 2021 (tj. cyklostezky Rožňavská – Zikova a Střední Novosadská – U Dětského domova, sběrný dvůr Nové Sady, přechod Schweitzerova).

8) V souvislosti s bodem 7) komise **žádá** OI a ÚHA, aby KMČ byla součástí týmů připravující investiční akce v naší MČ. Věříme, že díky znalosti místního prostředí můžeme významně přispět k vyšší kvalitě veřejného prostoru.

9) Komise (v souvislosti s bodem V/1) **žádá** o poskytnutí pravidel pro umístování drobných objektů a zařízení na pozemcích a budovách SMOL a jeho organizacích (např. kontejnerová stání, reklamy, drobné technické zařízení, sušáky a klepače, soukromé vjezdy, chodníky a rampy, zdi, zahradní prvky, městský mobiliář, aj.).

V. USNESENÍ K ŽÁDOSTEM O STANOVISKA

1) **S-SMOL/238056/2015/OMAJ/Ski/Peň** – č.j. **SMOL/050451/2021/OMAJ/MR/Pen** – Žádost o sdělení stanoviska k nájmu nemovité věci ve vlastnictví statutárního města Olomouce – parc. č. 589/2 (1 m²). Státní podnik Česká pošta, s.p. žádá o bezplatné umístění 1 kusu poštovní odkládací schránky u domu Dolní Novosadská 48/46. k uložení zásilek pro poštovní doručovatele. Komise hlasovala o stanovisku k nájmu pozemku. [Pro 11, 0 proti, 0 se zdrželo]

→ **Komise doporučuje nájem pozemku parc. č. 589/2 pro umístění schránky.**

VI. OZNÁMENÍ

1) Výstavba II. etapy tramvajové trati byla zahájena 1.3.2021. Pro informování občanů byl zřízen web tramvaj.olomouc.eu.

2) S-SMOL/047274/2021/ODUR – č.j. SMOL/047442/2021/ODUR/DIMHD/Hol – oznámení o souhlasu ODÚR s částečnými nebo úplnými uzavírkami v souvislosti s výstavbou tramvajové tratě Nové Sady/Povel:

- 03.03.–05.03.2021 přechodné dopravní značení na parkovištích v ul. Zikova – kácení stromů
- 06.04.–31.07.2021 **částečná uzavírka ul. Rooseveltova a úplná uzavírka × s ul. Trnkova**
- 12.04.–31.07.2021 **úplná uzavírka ul. Zikova od × s ul. Rooseveltova po × s ul. Werichova**
- 08.09.–30.09.2021 **úplná uzavírka ul. Zikova od × s ul. Werichova po křiž. s ul. Schweitzerova**

3) S-SMOL/052020/2021/OS – č.j. SMOL/055754/2021/OS/PK/Jan – oznámení o povolení omezení v důsledku výstavby tramvajové tratě:

- **úplnou uzavírku** místní komunikace **ul. Trnkova** (v × se sil. č. II/435 ul. Rooseveltova) a MK ul. Rooseveltova (v úseku Trnkova – Zikova) – mimo vozidel stavby (06.04.2021–31.07.2021)
- **úplnou uzavírku** místní komunikace **ul. Trnkova** (v × se sil. č. II/435 ul. Rooseveltova) – mimo vozidel stavby (01.08.2021–30.09.2021)
- **částečnou uzavírku** sil. č. II/435 ul. **Rooseveltova** (v úseku Trnkova – Zikova) – mimo vozidel stavby (06.04.2021–30.09.2021)
- **úplnou uzavírku** místní komunikace **ul. Zikova** (v úseku Rooseveltova – Werichova) – mimo vozidel stavby (12.04.2021–31.07.2021). Stanovení trasy objížďky: po sil. II/435 ul. Střední Novosadská, sil. II/570 ul. Slavonínská, MK ul. Schweitzerova a zpět na MK ul. Zikova – obousměrně

Schémata uzavírek z bodů 1) a 2) viz příloha na konci zápisu (Obr. 1–3).

4) T. Nejezchleba, OI MMOL (email ze dne 22.2.2021) – informoval o předání staveniště II. etapy výstavby TT Nové Sady/Povel dne 01.03.2021 v 9.30.

5) S-SMOL/052021/2021/OS – č.j. SMOL/052931/2021/OS/PK/Vlc – oznámení o povolení zvláštního užívání silnice č. II/435 Rooseveltova (skládky, staveniště; 06.04.–30.09.2021).

6) S-SMOL/021916/2021/OS – č.j. SMOL/023804/2021/OS/PK/Vlc – oznámení o povolení zvláštního užívání místní komunikace na ul. Zikova 1 (chodník – prodejní stánek zmrzlina; 01.04.–30.09.2021).

7) A. Steigerová (email ze dne 16.2.2021) - oznámení o vykácení javoru na ul. Rožňavská z důvodu výstavby kontejnerové stání. Náhradní výsadba (šácholan japonský, *Magnolia kobus*) bude realizována na pozemku parc. č. 5/8 v k.ú. Nové Sady do 30.11.2022.

8) S-SMOL/045037/2021/OSx – č.j. SMOL/045200/2021/OS/PK/Vlc – oznámení o povolení zvláštního užívání místní komunikace na ul. Rooseveltova 18 (× Husitská) (chodník – rekonstrukce střechy; 22.02.–28.02.2021).

9) P. Jasinský (email ze 24.2.2021) oznámení: černé skládky na pozemcích, které **nepatří SMOL** nově od 1.1.2021 řeší odbor životního prostředí, oddělení ochrany ovzduší a státní správy odpadů (nový zákon o odpadech č. 541/2020 Sb.). **Občané mohou i nadále psát své podněty** cestou KMČ, ale je nutné počítat s prodlením.

VII. RŮZNÉ

1) Komise pověřila J. Rakovského k projednání s ODÚR realizaci oprav chodníků na rok 2021. Podle proveditelnosti, rozsahu a (skromného) rozpočtu bude vybírána některá z variant: ul. Zikova (domov seniorů), Mišákova (střed dokončení), U Kapličky (sever), V Kotlině a Rokycanova (zcelení hotových a plánovaných úseků)

zapsal: Radim J. Vašut (1.3.2021)

ověřil: Jan Rakovský

schválil: Jaroslav Krátký (předseda KMČ #15)

kmc15@olomouc.eu

KMČ odpovídá na veškeré podněty občanů až po jednání formou veřejného zápisu.

K hlášení závad primárně využívejte interaktivní formulář na www.tsmo.cz nebo v aplikacích moje.olomouc.eu a hlaseni.olomouc.eu.

Vzhledem ke stále se zhoršující epidemické situaci není zřejmé, kdy se komise sejde prezenčně. Příští řádné jednání komise je plánováno na 12.4.2021, pokud bude plánováno v normálním režimu, budeme o tom informovat na našich webech ([facebook](#) a [web Nové Sady](#)).

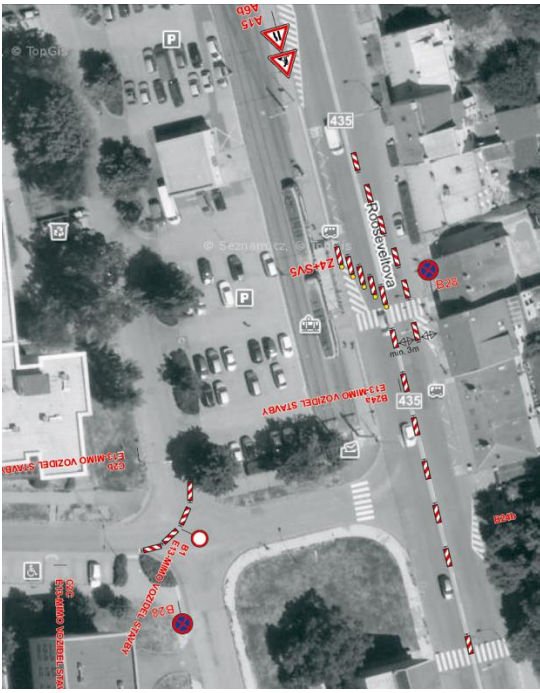
PŘÍLOHY - OBRAZOVÁ DOKUMENTACE PLÁNOVANÝCH UZAVÍREK ULIC V SOUVISLOSTI S VÝSTAVBOU NOVÉ TRAMJAVOVÉ TRATI

Obr. 1. – Úplná uzavírka části ul. Trnkova (od × s ul. Rooseveltova) a částečná uzavírka na ul. Rooseveltova v období 06.04.–31.07.2021.

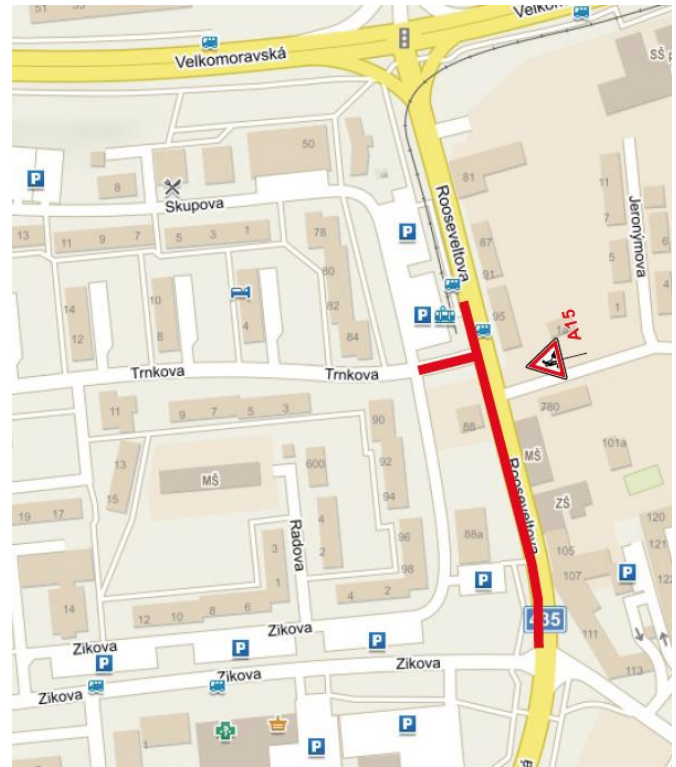
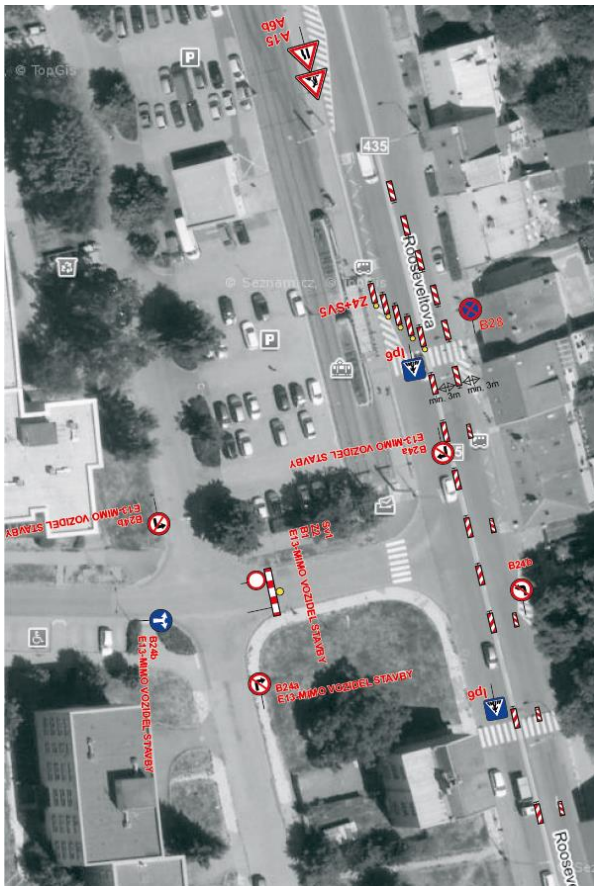
Obr. 2. – Úplná uzavírka části ul. Trnkova (od × s ul. Rooseveltova), částečná uzavírka na ul. Rooseveltova v období 01.08.–30.09.2021.

Obr. 3 – Úplná uzavírka části ul. Zikova (od × s ul. Rooseveltova po × s ul. Werichova) v období 12.04.–31.07.2021.

Obr.4 – Prezentace on-line jednání ve videokonferenci ZOOM.



Obr. 1. – Úplná uzavírka části ul. Trnkova (od × s ul. Rooseveltova) a částečná uzavírka na ul. Rooseveltova v období 06.04.–31.07.2021.



Obr. 2. – Úplná uzavírka části ul. Trnkova (od × s ul. Rooseveltova), částečná uzavírka na ul. Rooseveltova v období 01.08.–30.09.2021.



Obr. 3 – Úplná uzavírka části ul. Zikova (od × s ul. Rooseveltova po × s ul. Werichova) v období 12.04.–31.07.2021.



Obr.4 – Prezentace on-line jednání ve videokonferenci ZOOM.