



# STATUTÁRNÍ MĚSTO OLOMOUC

Č. j. SmOI/...1269/2008.....

V OLOMOUCI DNE : .....21.5. 2008...

## Opatření obecné povahy č. 2/2008 Změna č. XIV/24 územního plánu sídelního útvaru Olomouc

**Zastupitelstvo města Olomouce** příslušné podle § 6 odst.5 pís. c), v souladu s § 43 odst.(4), § 54 odst.(2) a § 55 odst.(2) zákona č. 183/2006 Sb., o územním plánování a stavebním řádu (stavební zákon), ve znění zák. č. 68/2007 Sb., podle § 13, § 16 a přílohy č. 7 vyhlášky č. 500/2006 Sb., o územně analytických podkladech, územně plánovací dokumentaci a způsobu evidence územně plánovací činnosti, a za použití ustanovení § 171 zákona č. 500/2004 Sb., správní řád, ve znění zákona č. 413/2005 Sb., ve spojení s ustanovením § 188 odst.4 stavebního zákona

### v y d á v á

**změnu č. XIV/24 územního plánu sídelního útvaru města Olomouce** (dále jen ÚPnSÚ Olomouc) schváleného usnesením Zastupitelstva města Olomouce (dále jen ZMO) č.27 dne 29.10.1998, jehož závazná část byla vyhlášena obecně závaznou vyhláškou města Olomouce č. 4/1999, změněného změnou č. I ÚPnSÚ Olomouc schválenou usnesením ZMO dne 5.10. 2000, změnou č. III ÚPnSÚ schválenou usnesením ZMO dne 11. 7. 2000, změnou č. IV ÚPnSÚ schválenou ZMO dne 14. 12. 2000, jejichž závazná část byla vyhlášena obecně závaznou vyhláškou města Olomouce č. 1/2001, změnami č. V a VI ÚPnSÚ Olomouc schválenými usnesením ZMO dne 31. 5. 2001, jejichž závazná část byla vyhlášena obecně závaznou vyhláškou č. 6/2001, změnami č.II a VII ÚPnSÚ Olomouc schválenými usnesením ZMO dne 13.12.2001, jejichž závazná část byla vyhlášena obecně závaznou vyhláškou města Olomouce č. 1/2002, změnou č. VIII ÚPnSÚ Olomouc schválenou usnesením ZMO dne 23.9. 2003, změnou č. IX ÚPnSÚ Olomouc schválenou usnesením ZMO dne 25.6. 2003, změnou č. X ÚPnSÚ Olomouc schválenou usnesením ZMO dne 4.2. 2003, jejichž závazná část byla vyhlášena obecně závaznou vyhláškou města Olomouce 15/2003, změnami č. VIII/B a XI/B ÚPnSÚ Olomouc schválenými usnesením ZMO dne 21.9. 2004, změnou č. XII/A ÚPnSÚ Olomouc schválenou usnesením ZMO dne 14.12. 2004, změnou č. XII/1,2,3,4,5,6,8,11,12,14,15,18,19,20 ÚPnSÚ Olomouc schválenou usnesením ZMO dne 26.4. 2005, jejichž závazná část byla vyhlášena obecně závaznou vyhláškou města Olomouce č. 4/2005, změnou č. XI/A-31,33 ÚPnSÚ Olomouc schválenou usnesením ZMO dne 20.9. 2005, změnou č. XII/7,17 ÚPnSÚ Olomouc schválenou usnesením ZMO dne 13.12. 2005, změnou č. XIII/1,2,3,4,5,8,9,10,12,13,14,15,16,17,18,22,23,24 schválenou usnesením ZMO dne 19.5.2006, jejichž závazná část byla vyhlášena obecně závaznou vyhláškou města Olomouce č. 4/2006, změnou č. XIV ÚPnSÚ Olomouc schválenou usnesením ZMO dne 11.12. 2006, jejíž závazná část byla vyhlášena obecně závaznou vyhláškou města Olomouce č.7/2006 a změnou č. XVIII ÚPnSÚ Olomouc vydanou opatřením obecné povahy č. 1/2008 pod čj: SmOI/499/2008 ze dne 26.2.2008 s datem nabytí účinnosti 13.3.2008.

## Závazná část uvedené územně plánovací dokumentace se mění takto:

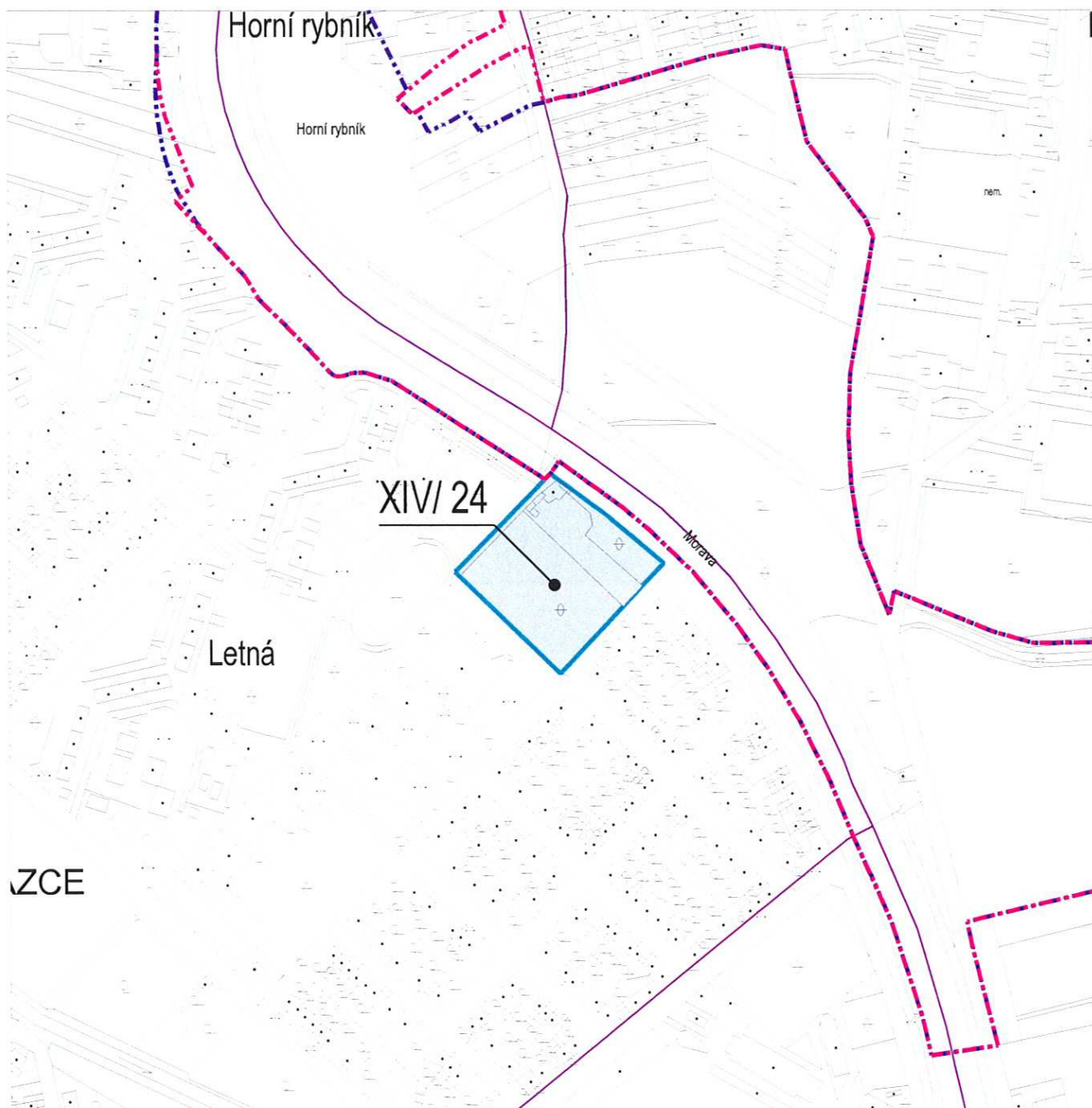
1. Nově se vymezují tyto funkční plochy:
  - a) plocha bydlení 1736 BI – bydlení městské čisté
  - b) plocha sportu 1737 KS – sportovní a rekreační areály
2. Upravuje se rozsah uspořádání těchto funkčních ploch:  
Mění se rozsah uspořádání původní funkční plochy 80 KS – sportovní a rekreační areály. Nové uspořádání je označeno 80z14 KS – sportovní a rekreační areály.
3. Pro funkční plochy vymezené v odstavci 1. a 2. platí regulativy uvedené v obecně závazné vyhlášce města Olomouce č. 7/2006.
4. Pro funkční plochy vymezené v odstavci 1. a 2. se vymezují podmínky prostorové regulace takto:

Veškerá výstavba v prostoru ochranného pásma radioreléového spoje provozovaného AČR a kruhového ochranného pásma radioreléové stanice AČR je omezena maximálně do výšky 10m nad stávajícím terénem, přičemž úroveň stávajícího terénu v řešeném území je 212 m n. m.. Ve vyznačeném kruhovém ochranném pásmu nelze zřizovat elektrická vedení a železné konstrukce, umísťovat jeřáby, zřizovat vysokofrekvenční zařízení bez předchozího souhlasu příslušného orgánu AČR.

číslo	funkce	výměra (m <sup>2</sup> )	% zastavěná	IPP	% ploch bydlení	počet b.j. BD	počet b.j. RD	% ploch komerce	počet obyvatel	max. podlažnost
1736	BI	9.273	23	0,7	100	0	24	0	60	3
1737	KS	2.203	34	0,3	0	0	0	100	0	1,5
80z14	KS	2.886	26	0,3	0	0	0	100	0	1,5

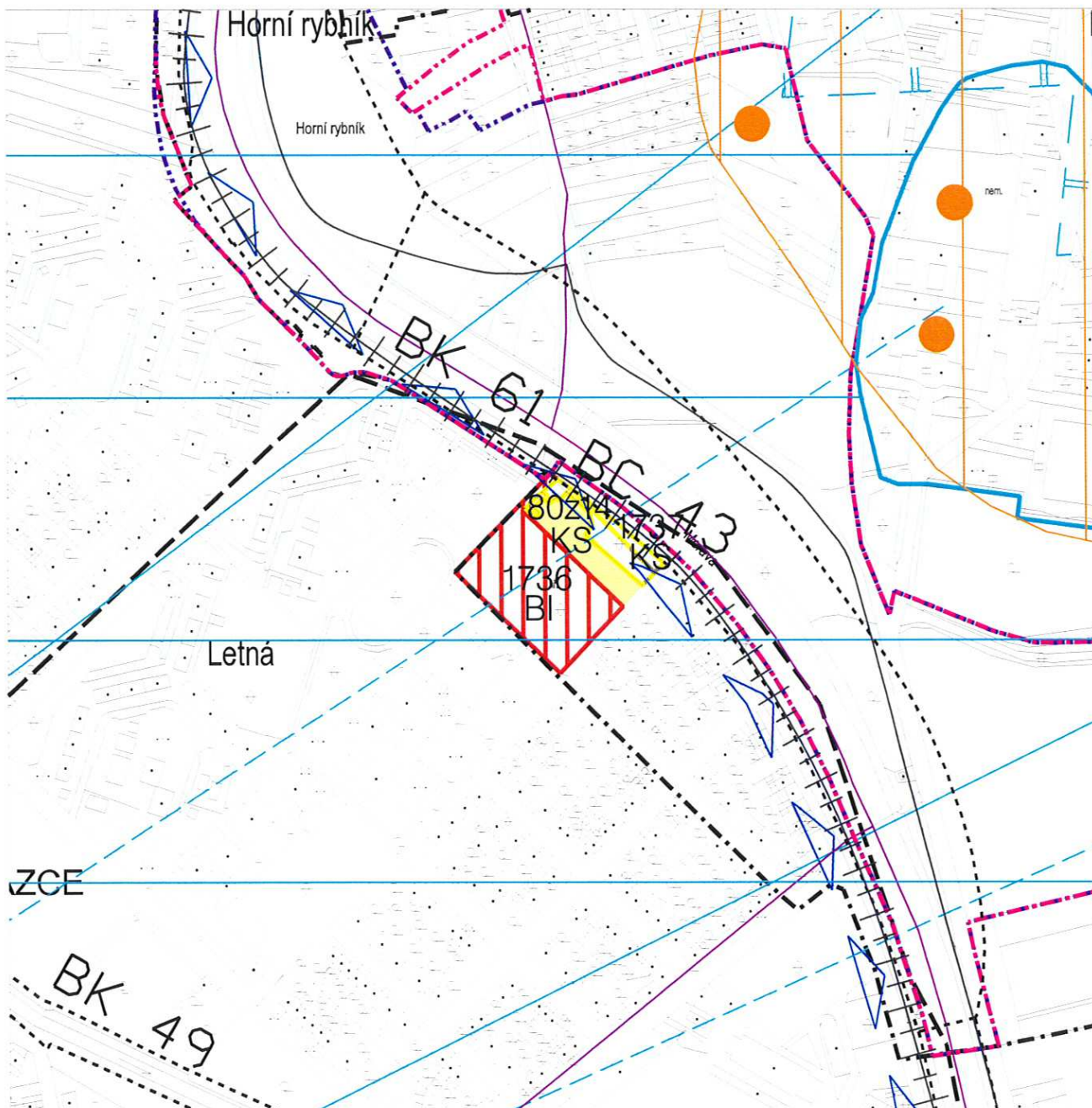
5. Součástí změny č.XIV/24 ÚPnSÚ Olomouc jsou tyto výkresy:
  - a) I/1 - Výkres základního členění území 1: 5 000
  - b) I/2 - Hlavní výkres urbanistické koncepce a uspořádání krajiny 1: 5000
  - c) I/3 - Hlavní výkres koncepce dopravy 1: 5000
  - d) I/4 A - Hlavní výkres koncepce technické infrastruktury – vodní hospodářství 1: 5000
  - e) I/4 B - Hlavní výkres koncepce technické infrastruktury – el. energie, plyn 1: 5000
  - f) I/5 - Výkres veřejně prospěšných staveb 1: 5000

## 2. GRAFICKÁ ČÁST



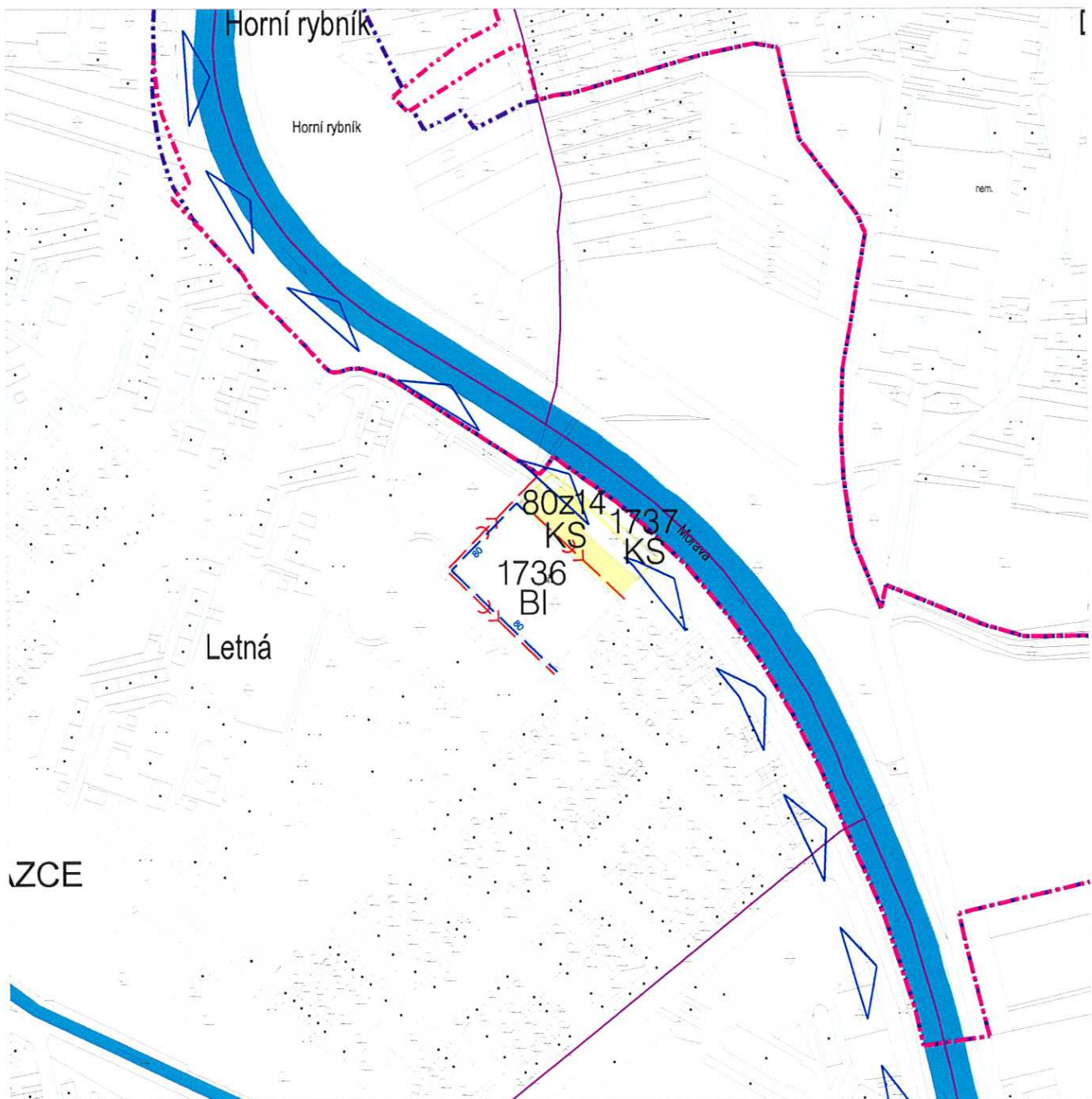
STAV	NÁVRH	
		HRANICE KATASTRÁLNÍHO ÚZEMÍ
		HRANICE SOUČASNÉ ZASTAVĚNÉHO ÚZEMÍ
		NÁVRH HRANICE ZASTAVĚNÉHO ÚZEMÍ
		PLOCHY ŘEŠENÉ ZMĚNOU
		HRANICE PLOCH, PRO KTERÉ JE ULOŽENO PROVĚŘENÍ ZMĚN JEJICH VYUŽITÍ ÚZEMNÍ STUDIÍ

ÚPnSÚ OLOMOUC	
ZMĚNA č. XIV / 24	
STUPEŇ:	NÁVRH
DATUM:	9 / 2007
MĚŘÍTKO:	1 : 5000



STAV	NÁVRH			ÚPnSÚ OLOMOUC ZMĚNA č. XIV/24	
		HRANICE KATASTRÁLNÍHO ÚZEMÍ		OP MPR	
		HRANICE SOUČASNÉ ZASTAVĚNÉHO ÚZEMÍ		OP SVATÝ KOPEČEK - HRADISKO, MĚSTANSKÉ STŘELNICE	
		NÁVRH HRANICE ZASTAVĚNÉHO ÚZEMÍ		OCHRANNÉ HRÁZE	STUPEŇ: NÁVRH
		BI - BYDLENÍ MĚSTSKÉ ČISTÉ		TELEKOMUNIKACE (RR TRASY, VÝŠILAČE, APOD.)	DATUM: 9 / 2007
		KS - SPORTOVNÍ A REKREAČNÍ OBJEKTY		ARCHEOLOGICKÁ NALEZIŠTĚ PRVOTŘÍDNÍHO VÝZNAMU	MĚŘÍTKO: 1 : 5000
		PHO VODNÍHO ZDROJE II. STUPNĚ (VNĚJŠÍ)			
		CHOPAV - KVARTER MORAVY			
		BC - BIOCENTRUM, BK - BIOKORIDOR			
		ROZSAH ROZLIVU V ROCE 1997			





STAV	NÁVRH		
		HRANICE KATASTRÁLNÍHO ÚZEMÍ	
		HRANICE SOUČASNĚ ZASTAVĚNÉHO ÚZEMÍ	
		NÁVRH HRANICE ZASTAVĚNÉHO ÚZEMÍ	
		BI - BYDLENÍ MĚSTSKÉ ČISTĚ	
		KS - SPORTOVNÍ A REKREAČNÍ OBJEKTY	
		VODOVODNÍ TOKY A PLOCHY	
		VODOVOD NTP	
		JEDNOTNÁ KANALIZACE	
		CHOPAV - KVARTER MORAVY	

ÚPnSÚ OLOMOUC  
ZMĚNA č. XIV/24

---

STUPEŇ:           NÁVRH

---

DATUM:            9 / 2007

---

MĚŘÍTKO:         1 : 5000

HLAVNÍ VÝKRES KONCEPCE TECHNICKÉ INFRASTRUKTURY -  
ZÁSOBOVÁNÍ VODOU, ODKANALIZOVÁNÍ - 1/4 A

2.4.1.





STAV

NÁVRH

HRANICE KATASTRÁLNÍHO ÚZEMÍ

PLOCHY ŘEŠENÉ ZMĚNOU

ÚPnSÚ OLOMOUC

ZMĚNA č. XIV/24

STUPEŇ:

NÁVRH

DATUM:

9 / 2007

MĚŘÍTKO:

1 : 5000

# O d ů v o d n ě n í

Odůvodnění změny č. XIV/24 ÚPnSÚ Olomouc obsahuje textovou a grafickou část.

## A. TEXTOVÁ ČÁST

### 1. Postup při pořízení změny.

Změna č. XIV/24 ÚPnSÚ Olomouc byla pořízena na návrh fyzické osoby, která má vlastnická práva k pozemku na území města Olomouce, ze dne 26.10. 2005. O pořízení změny č. XIV/24 ÚPnSÚ Olomouc rozhodlo Zastupitelstvo města Olomouce svým usnesením ze dne 13. 12. 2005 v souladu s § 31 zákona č. 50/1976 Sb., o územním plánování stavebním řádu (stavební zákon) ve znění pozdějších předpisů.

Zadání uvedené územně plánovací dokumentace bylo projednáno ještě dle zákona č. 50/1676 Sb., o územním plánu a stavebním řádu ve znění pozdějších předpisů. Vzhledem k tomu, že ZMO na svém zasedání dne 11.12. 2006 změnu č. XIV/24 ÚPnSÚ Olomouc vypustilo ze schválení, byl nový návrh změny č. XIV/24 upraven a projednán již podle zákona č. 183/2006 Sb., o územním plánování a stavebním řádu v souladu s § 50 až 53. Pořizovatelem změny č. XIV/24 je odbor koncepce a rozvoje Magistrátu města Olomouce.

#### **Zadání:**

Projednání návrhu zadání bylo oznámeno veřejnou vyhláškou vyvěšenou od 1.3. 2006 do 31. 3. 2006 na úřední desce Magistrátu města Olomouce i elektronicky způsobem umožňujícím dálkový přístup. Návrh zadání byl vystaven k veřejnému nahlédnutí na odboru koncepce a rozvoje po dobu 30 dnů, a to od 1.3. 2006 do 30.3. 2006. Do 15 dnů od posledního dne vystavení mohl každý uplatnit své podněty. Dotčeným orgánům, sousedním obcím a krajskému úřadu byl návrh zadání zaslán jednotlivě s možností uplatnit požadavky do 30 dnů od obdržení návrhu zadání. Obeslané dotčené orgány a sousední obce žádné požadavky neuplatnily. V uvedené lhůtě nikdo nepodal připomínky.

Dne 25.4. 2006 byl Návrh zadání projednán v Radě města Olomouce s doporučením jeho schválení v Zastupitelstvu města Olomouce. Zadání bylo schváleno usnesením Zastupitelstva města Olomouce dne 19.5.2006.

#### **Návrh:**

Společné jednání o návrhu uvedené územně plánovací dokumentace se uskutečnilo dne 23.10.2007 v zasedací místnosti odboru koncepce a rozvoje Magistrátu města Olomouce. Místo a doba konání společného jednání byla oznámena jednotlivě dotčeným orgánům, krajskému úřadu a sousedním obcím 15 dnů předem. Dotčené orgány mohly uplatnit svá stanoviska k uvedenému návrhu ve lhůtě 30 dnů ode dne jednání. Ve stejné lhůtě mohly sousední obce uplatnit své připomínky. Po tuto dobu bylo možné nahlížet do návrhu uvedené změny na odboru koncepce a rozvoje Magistrátu města Olomouce. V průběhu projednání návrhu uvedené územně plánovací dokumentace nebyla podána žádná nesouhlasná stanoviska ani připomínky.

#### **Posouzení návrhu krajským úřadem:**

Pořizovatel předložil návrh změny č. XIV/24 ÚPnSÚ Olomouc a zprávu o jeho projednání, zpracovanou dle § 12 vyhlášky č. 500/2006 Sb., o územně plánovací dokumentaci a způsobu evidence územně plánovací činnosti, k posouzení Krajskému úřadu Olomouckého kraje, odboru strategického rozvoje kraje dne 20.8. 2007. Kladné stanovisko krajského úřadu bylo vydáno dne 3.1. 2008.

#### **Řízení o změně:**

Návrh změny č. XIV/24 ÚPnSÚ Olomouc byl vystaven k veřejnému nahlédnutí od 15.2. 2008 do 17.3. 2008 na Odboru koncepce a rozvoje Magistrátu města Olomouce. Zahájení řízení o změně č. XIV/24 ÚPnSÚ Olomouc bylo oznámeno veřejnou vyhláškou vyvěšenou na úřední desce Magistrátu města Olomouce i způsobem umožňujícím dálkový přístup na elektronické úřední desce Magistrátu města Olomouce a to od 30.1. 2008 do 18. 3. 2008. Dotčené orgány a sousední obce byly k veřejnému projednání přizvány jednotlivě 30 dnů předem. Veřejné projednání návrhu se uskutečnilo dne 17.3. 2008 v zasedací místnosti odboru koncepce a rozvoje Magistrátu města Olomouce s odborným výkladem

projektanta (KNESL+KYNČL s.r.o.). O průběhu projednání byl proveden záznam. V průběhu řízení o změně č. XIV/24 ÚPnSÚ Olomouc nebyly v zákonné lhůtě podány žádné námitky ani připomínky.

## **2. Vyhodnocení souladu s politikou územního rozvoje a územně plánovací dokumentací vydanou krajem, vyhodnocení koordinace využívání území z hlediska širších vztahů.**

Změna č. XIV/24 ÚPnSÚ Olomouc je v souladu s politikou územního rozvoje schválenou usnesením vlády č. 561 dne 17.5.2006.

Řešené území je zařazeno do rozvojové oblasti Olomouc (OB 8), která je charakterizována jako rozvojová oblast mezinárodního a republikového významu, zejména z důvodu silné koncentrace obyvatelstva, ekonomických aktivit a s ohledem na kulturně historické podmínky území. Návrh změny č. XIV/24 územního plánu sídelního útvaru Olomouc, se týká možnosti využití území pro bydlení a sport. Navrhované plochy bydlení a sportu jsou s politikou územního rozvoje v souladu.

Z hlediska širších vztahů je území města Olomouce součástí území řešeného Územním plánem velkého územního celku Olomoucké aglomerace, schváleným usnesením vlády č. 422 ze dne 16.7.1997, včetně jeho 1. změny, schválené usnesením Zastupitelstva Olomouckého kraje č. UZ/12/25/2002 ze dne 28.11.2002, v rozsahu upraveném dle § 187 odst. 2 stavebního zákona, s účinností od 1.1.2007. Z této dokumentace nevyplývají pro území města Olomouce, dotčené řešením změny č. XIV/24 žádné podmínky. Změna č. XIV/24 ÚPnSÚ Olomouc je v souladu s územním plánem VÚC Olomoucké aglomerace, schváleným nařízením vlády 02/1997, a dále v souladu s 1. změnou ÚP VÚC Olomoucké aglomerace, schválenou usnesením Zastupitelstva Olomouckého kraje pod č. V2/12/25/2002 dne 28.11.2002. Z uvedeného ÚPnVÚC Olomoucké aglomerace a jeho 1. změny nevyplývají pro území řešené změnou č. XIV/24 ÚPnSÚ Olomouc žádné nové požadavky, navrhovanou změnou nedojde k dotčení programů územního rozvoje kraje.

Soulad změny č. XIV/24 ÚPnSÚ Olomouc s politikou územního rozvoje a územně plánovací dokumentací vydanou krajem a zajištění koordinace využívání území z hlediska širších vztahů potvrdil Krajský úřad Olomouckého kraje, odbor strategického rozvoje kraje, ve svém stanovisku vydaném dne 3.1. 2008. V souvislosti s řešením změny byla souběžně zpracována územní studie (KNESL + KYNČL s.r.o., 6/ 2007).

## **3. Vyhodnocení souladu s cíli a úkoly územního plánování.**

Změna č. XIV/24 ÚPnSÚ Olomouc je řešena v souladu s požadavkem ochrany a rozvoje přírodních, kulturních a civilizačních hodnot v území, včetně urbanistického, architektonického a archeologického dědictví. Nová zastavitelná plocha je vymezena s ohledem na potenciál a míru využití zastavěného území, dále s ohledem na účelné využití a prostorové uspořádání území a na hospodárné využívání veřejné infrastruktury, zejména dostupnost veřejných prostranství a občanské vybavenosti.

Z hlediska využívání území je uvedená změna územně plánovací dokumentace v souladu s cíli a úkoly územního plánování.

## **4. Vyhodnocení souladu s požadavky stavebního zákona a jeho prováděcích předpisů.**

Změna č. XIV/24 ÚPnSÚ Olomouc je zpracována a projednána v souladu s požadavky stavebního zákona, vyhlášky č. 500/2006 Sb., o územně plánovacích podkladech, územně plánovací dokumentaci a způsobu evidence územně plánovací činnosti, a vyhlášky č. 501/2006 Sb., o obecných požadavcích na využívání území.

## **5. Vyhodnocení souladu s požadavky zvláštních předpisů – soulad se stanovisky dotčených orgánů podle zvláštních předpisů.**

Ve stanovené lhůtě 30 dnů ode dne společného jednání o návrhu uplatnily souhlasná stanoviska tyto dotčené orgány:

Ministerstvo životního prostředí  
Ministerstvo zemědělství, pozemkový úřad Olomouc  
Úřad pro civilní letectví ČR  
ČR – Státní energetická inspekce  
Ministerstvo obrany ČR, Vojenská ubytovací a stavební správa Olomouc  
Obvodní báňský úřad v Brně  
Krajská hygienická stanice Olomouckého kraje se sídlem v Olomouci

Požadavky na úpravu návrhu ani podmínky, které by se mohly stát součástí opatření obecné povahy, neuplatnil žádný dotčený orgán.

Změna č.XIV/24 ÚPnSÚ Olomouc je tedy v souladu se stanovisky dotčených orgánů.

### **Popis změny č. XIV/24 ÚPnSÚ Olomouc:**

Lokalita se nachází severně od centra města uvnitř současně zastavěného území. Pozemky se nacházejí v blízkosti toku řeky Moravy a sloužily jako sportoviště (fotbalové a tenisové hřiště, loděnice se zázemím).

Celková plocha pozemků dílčí změny je cca 11 458 m<sup>2</sup>.

Dle platného ÚPnSÚ Olomouc jsou předmětné pozemky součástí zastavitelného území s funkčním regulativem typu „KS“ – sportovní a rekreační areály a funkčním regulativem ostatní plochy. Důvodem pro pořízení změny je návrh vlastníků zařadit vlastní pozemky do funkce umožňující výstavbu rodinných domů. Řešení změny spočívá ve změně funkčního využití plochy bývalého fotbalového hřiště na „B1“ – bydlení městské čisté a dále ve změně funkčního využití pozemků podél řeky s regulativem ostatní plochy na „KS“ – sportovní a rekreační areály.

Změnou nedojde k rozšíření zastavitelného území.

## **6. Vyhodnocení splnění zadání.**

Navržené řešení splňuje schválené Zadání změny č. XIV/ 24 ÚPnSÚ Olomouc.

## **7. Komplexní zdůvodnění přijatého řešení.**

### **Hlavní cíle řešení:**

Hlavním cílem územního plánu města (rozuměj i změny územního plánu), potažmo územního plánování jako takového, je harmonický rozvoj území. Cestou k dosažení tohoto cíle je vzájemná koordinace jeho jednotlivých složek při současném respektování optimální prostorové organizace území a jeho kulturně historických hodnot.

Cílem řešení změny č. XIV/ 24 ÚPnSÚ Olomouc je zajistit soulad nového rozvojového záměru se stávajícím územním plánem. Změna je řešena v měřítku 1:5000 nad digitalizovaným polohopisem, který byl podkladem pro zpracování platného územního plánu a jeho změny.

Samotný územní plán a jeho změny jsou nástrojem samosprávy obce a mají jí být pomocníkem při rozhodování v konkrétních příkladech, ať už se jedná o strategické kroky rozvoje či drobnou dennodenní operativu.

### **Dopravní řešení:**

Lokalita svou jihovýchodní stranou přiléhá k ulici Demlova, ze které bude její hlavní dopravní napojení. Návrhová funkční plocha „B1“ bude obsluhována dvěma obytnými ulicemi v režimu obytné zóny, které budou kolmé na zmíněnou ulici Demlova. Tyto komunikace budou v severozápadní části propojeny s ulicí Na Letné, která je ukončena u pěšího mostu přes řeku Morava.

### **Systémy hromadné dopravy:**

Změna č. XIV/ 24 ÚPnSÚ Olomouc se systému hromadné dopravy nedotýká.

### **Hlukové posouzení:**

Řešená lokalita se nachází západně od místní komunikace (ul. Demlova). V posuzované lokalitě nebudou překročeny limitní hodnoty hluku.

### **Vodní hospodářství – vodní toky:**

Lokalita změny č. XIV/ 24 ÚPnSÚ Olomouc se nachází jihozápadně od vodního toku Morava. Jedná se o změnu funkčního využití stávající funkční plochy schválené v ÚPnSÚ Olomouc, která nemá vliv na řešení vodních toků.

### **Vodní hospodářství – zásobování vodou:**

Pro lokalitu s kapacitou cca 24 RD (spotřeba  $Q_p=12,5 \text{ m}^3/\text{den}$ ) postačí rozšířit a propojit veřejné řady v profilech DN 80.

Ochranné pásmo vodovodu je do DN 500 1,5 m od okraje potrubí dle zákona 274/2001 Sb. v platném znění.

### **Vodní hospodářství – odkanalizování:**

Pro lokalitu s kapacitou cca 24 RD (plocha cca 0,28 ha) postačí rozšířit stávající jednotnou kanalizaci a do ní zaústit přípojkami jen splaškové vody. Dešťové vody likvidovat na vlastním pozemku (dle podmínek geologie s případným bezpečnostním přepadem ze zdrže do jednotné kanalizace). Stávající zatížení stoky by se neměnilo (koeficient odtoku 0,1).

Ochranné pásmo kanalizace do DN 500 a hloubky do 2,5 m je 1,5 m a pro větší profily a hloubky pak 2,5 m od okraje potrubí dle zákona 274/2001 Sb. v platném znění.

### **Energetika – zásobování elektrickou energií:**

Navrhovaná lokalita bude napojena na stávající síť. Technické a kapacitní parametry napojení budou předmětem dalších stupňů projektové dokumentace, které budou zpracovány pro konkrétní stavební záměry a aktivity v území.

Ochranná pásma venkovního vedení VN a VVN:

- venkovní vedení VN 22 kV, která byla vybudována před r.1994, mají ochranné pásmo 10 m na obě strany od krajních vodičů vedení
- venkovní vedení VN 22 kV vybudovaná po r.1994 v souladu se zákonem č.222/1994 Sb. mají ochranné pásmo 7 m od krajního vodiče na obě strany od krajních vodičů vedení
- venkovní vedení VVN 110 kV mají ochranné pásmo 15 m na obě strany od krajních vodičů
- ochranné pásmo sloupové trafostanice 22/0,4/0,231 kV je kruh o poloměru 7 m od svislé osy TS

Bilance příkonu a transformačního výkonu:

Bilance vychází ze stanovení podílového maxima jednotlivých odběratelských skupin, tj. bytů, občanské vybavenosti, průmyslu a zemědělství. V celém řešení se počítá s dvoucestným způsobem zásobování plánované výstavby (elektrická energie + plyn).

Bilance příkonu a transformačního výkonu je provedena dle ČSN 33 2130 s přihlédnutím na „Pravidla pro elektrizační soustavu“ – zásady pro navrhování distribučních sítí VN pro zatížení na úrovni VN/DTS.

V návrhu se uvažuje se smíšeným stupněm elektrizace, tj. 3,6 kVA/ byt.

### **XIV/24: Lazce, ul. Demlova**

Funkce:	BI – bydlení městské čisté
Kapacita:	cca 24 RD
Energetická náročnost – min. příkon:	300 kW
Energetická náročnost – max. příkon:	400 kW
Trafostanice – návrh:	a) rekonstrukce stávající trafostanice TS 10 na ulici Na Letné včetně rekonstrukce stávající sítě NN b) rekonstrukcí stávající distribuční sítě NN

Omezující faktory:	žádné – vedení VN a VVN jsou mimo tuto lokalitu
Možnosti přeložky:	jsou nutné
Rozvodná soustava NN:	mřížová, zemními kabely AYKY 3x185+85 mm <sup>2</sup> přes odpovídající počet rozpojovacích skříní SR
Domovní přípojky:	kabely CYKY 4Bx10 mm <sup>2</sup> přes skříňe SP1, SP3, SP4 nebo „T“ spojkami
Způsob měření spotřeby:	přímé

Vyhodnocení bilance příkonu elektrické energie:

Podle zpracované bilance příkonu el.energie a transformačního výkonu je nutné pro výše uvedenou lokalitu zajistit :

- minimální předpokládaný transformační příkon 300 kVA
- maximální předpokládaný transformační příkon 400 kVA

**Závěr:**

Při postupné realizaci záměrů územního plánu obce je však nutné koordinovat a případné definitivní záměry přizpůsobit stavu a možnostem sítí VN a NN v daném časovém období.

Zásobování elektrickou energií lokality v oblasti distribučních i odběratelských sítí VN a NN je nutné vždy projednávat a řešit společně s příslušnou regionální správou sítí VN a NN a také s příslušnými orgány státní správy.

#### **Energetika – zásobování plynem:**

V řešené lokalitě není centrální zásobování teplem (CZT). Zemní plyn lze využít pro plnou plynofikaci.

Pro zásobování lokality s kapacitou cca 24 RD (spotřeba cca 55 m<sup>3</sup>/hod) postačí rozšířit stávající STL plynovod do nových ulic.

Ochranné pásmo STL a NTL plynovodů v zástavbě je 1,0 m od kraje potrubí dle zákona 458/2000 Sb. v platném znění.

#### **Spoje a radiokomunikace:**

Dálkové kabely:

Částí lokality prochází RR spoj provozovaný AČR. Obcí prochází dálkový kabel. Trasa tohoto zařízení včetně ochranného pásma bude plně respektována. Jakákoliv zemní a stavební činnost v blízkosti této trasy musí být předem projednána ve všech stupních projektové dokumentace.

Telekomunikace:

Lokalita bude napojena na stávající telekomunikační síť, technické a kapacitní parametry budou předmětem dalších stupňů projektové dokumentace, které budou zpracovány pro konkrétní stavební záměry a aktivity v území.

#### **Uspořádání krajiny:**

Uspořádání krajiny se změna č. XIV/24 ÚPnSÚ Olomouc nedotýká. Plochy lokality jsou navrženy jako zastavitelné.

#### **ÚSES – územní systém ekologické stability:**

Územního systému ekologické stability se Změna č. XIV/ 24 ÚPnSÚ Olomouc nedotýká. Biocentrum BC 43 ani biokoridor BK 61, které jsou platným územním plánem schváleny podél řeky Moravy, nejsou změnou nikterak dotčeny.

#### **Ochrana před povodněmi:**

Vzhledem k tomu, že v platném územním plánu je zanesena stávající protipovodňová ochranná hráz, další protipovodňová opatření nejsou v této dokumentaci navrhována a podmínky pro konkrétní stavbu v řešených územích stanoví stavební úřad dle zásad a opatření uvedených pro dané území v protipovodňových plánech platných pro celé město na řece Moravě, Bystřičce a všech jejich kanálech a potocích.

### **Civilní ochrana:**

Navržené řešení změny č. XIV/ 24 ÚPnSÚ Olomouc nijak nemění poměry stávajícího řešení civilní ochrany.

### **Ochrana ložisek nerostných surovin a jejich těžby:**

Ochrana ložisek těžby nerostných surovin a jejich těžby nebudou řešenou změnou č. XIV/24 ÚPnSÚ Olomouc dotčeny.

## **8. Vyhodnocení vlivů na udržitelný rozvoj území.**

Posouzení změny č. XIV/24 ÚPnSÚ Olomouc z hlediska vlivu na životní prostředí nebylo požadováno. Krajský úřad Olomouckého kraje vydal dne 15.3.2006, č.j.: KÚOK/27379/2006/OŽPZ/7149, stanovisko, že záměr nemůže mít samostatně nebo ve spojení s jinými významný vliv na evropsky významné lokality nebo ptačí oblasti. Navržená změna č. XIV/24 ÚPnSÚ Olomouc vytváří předpoklady k zabezpečení trvalého souladu všech přírodních, civilizačních a kulturních hodnot území.

## **9. Vyhodnocení předpokládaných důsledků navrhovaného řešení na zemědělský půdní fond a pozemky určené k plnění funkce lesa.**

Vyhodnocení předpokládaných důsledků navrhovaného řešení na ZPF:

Vyhodnocení předpokládaných důsledků řešení souboru změn č. II na zemědělský půdní fond bylo provedeno ve smyslu vyhlášky č. 13 Ministerstva životního prostředí ze dne 29. 12. 1993, kterou se upravují podrobnosti ochrany půdního fondu ve znění zákona České národní rady č. 334/92 Sb., ve znění pozdějších předpisů, a přílohy 3 této vyhlášky. Dále je vyhodnocení zpracováno dle Metodického pokynu odboru ochrany lesa a půdy MŽP ČR ze dne 1.10. 1996 č.j. OOLP/1067/96.

Navrhovaný záměr vychází z koncepce řešení ÚPnSÚ, jedná se o změnu funkčního využití návrhové plochy schválené v ÚPnSÚ Olomouc. Plocha se nachází v rámci současně zastavěného území. Řešenou změnou č. XIV/ 24 ÚPnSÚ Olomouc není navrhován zábor ZPF.

Vyhodnocení předpokládaných důsledků navrhovaného řešení na pozemky PUPFL:

Změnou č. XIV/ 24 ÚPnSÚ Olomouc nebudou dotčeny pozemky určené k plnění funkcí lesa.

## **10. Rozhodnutí o námitkách a jejich zdůvodnění.**

Námítky proti návrhu změny č. XIV/24 ÚPnSÚ Olomouc nebyly v průběhu řízení o uvedené územně plánovací dokumentaci podány.

## **11. Vyhodnocení připomínek.**

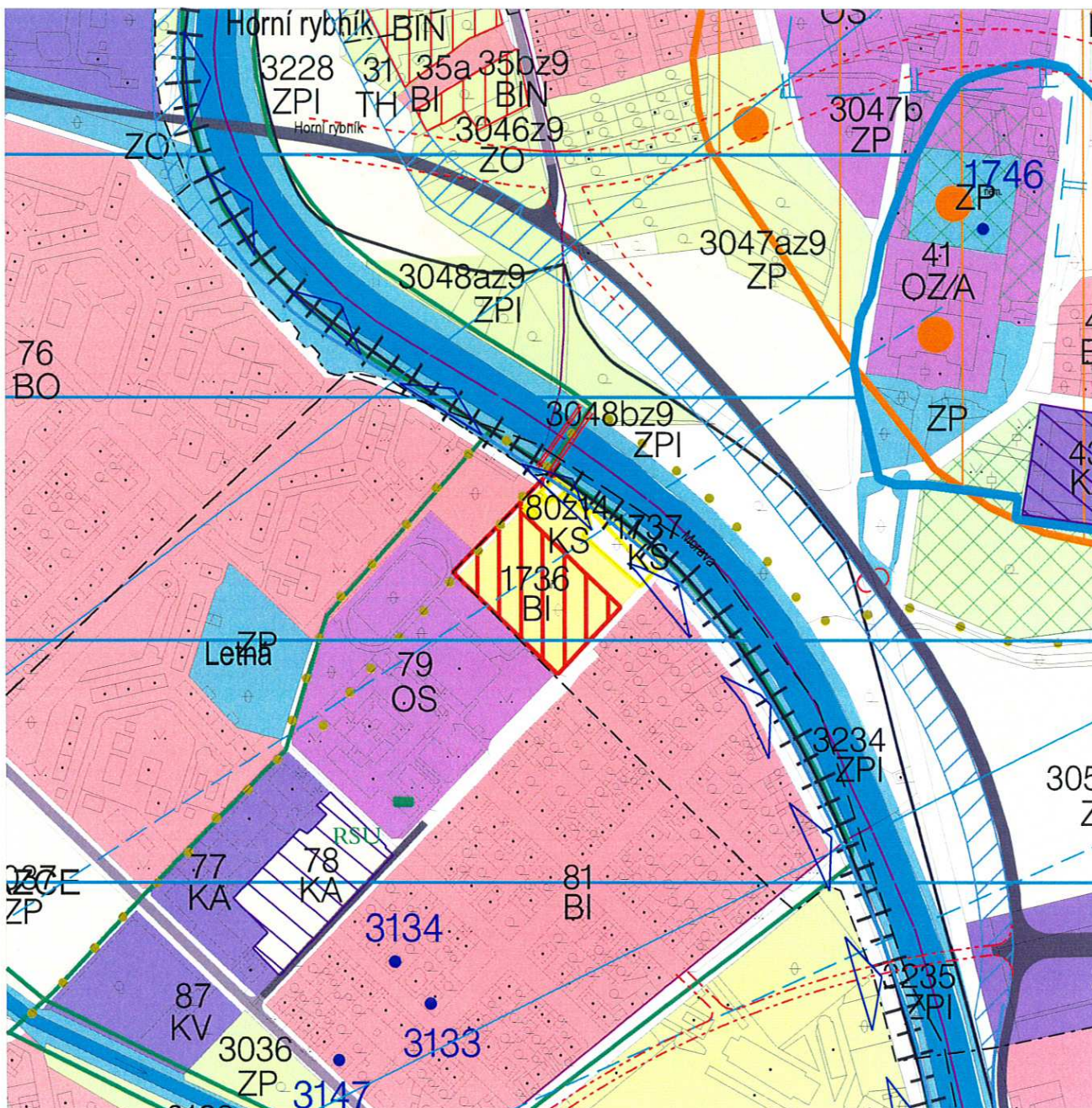
K projednávané územně plánovací dokumentaci nikdo nepodal žádné připomínky.

## **B. GRAFICKÁ ČÁST**

Součástí odůvodnění změny č. XIV/24 ÚPnSÚ Olomouc jsou tyto výkresy:

- a) II/1 - koordinační výkres 1: 5000
- b) II/2 - výkres širších vztahů 1: 5000
- c) II/3 - výkres předpokládaného záboru půdního fondu 1: 5000

## 2. GRAFICKÁ ČÁST



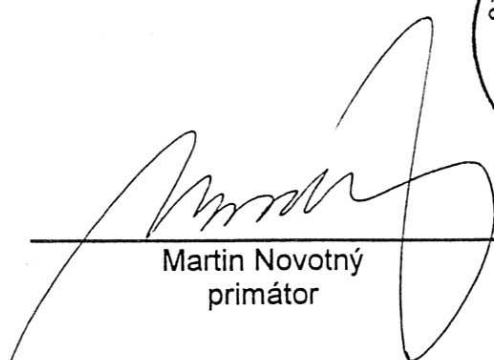
STAV	NÁVRH			ÚPnSÚ OLOMOUC ZMĚNA č. XIV/24	
		HRANICE KATASTRÁLNÍHO ÚZEMÍ		CHOPAV - KVARTER MORAVY	STUPEŇ: NÁVRH
		HRANICE SOUČASNĚ ZASTAVĚNÉHO ÚZEMÍ		BC - BIOCENTRUM, BK - BIODORIDOR	DATUM: 9 / 2007
		NÁVRH HRANICE ZASTAVĚNÉHO ÚZEMÍ		ROZSAH ROZLIVU V ROCE 1997	MĚŘÍTKO: 1 : 5000
		BI - BYDLENÍ MĚSTSKÉ ČISTÉ		OP MPR	
		OS - ŠKOLSTVÍ (ZÁKLADNÍ, STŘEDNÍ ŠKOLY)		OP SVATÝ KOPEČEK - HRADSKO, MĚSTANSKÉ STŘELNICE	
		KS - SPORTOVNÍ A REKREAČNÍ OBJEKTY		OCHRANNÉ HRÁZE	
		CYKLISTICKÉ TRASY		TELEKOMUNIKACE (RR TRASY, VYSÍLAČE, APOD.)	
		VÝZNAMNÉ PĚŠÍ TRASY		ARCHEOLOGICKÁ NALEZIŠTĚ PRVOTŘÍDNÍHO VÝZNAMU	
		PHO VODNÍHO ZDROJE II. STUPNĚ (VNĚJŠÍ)			







## Poučení:

Proti změně č. XIV/24 ÚPnSÚ Olomouc vydané formou opatření obecné povahy nelze podat opravný prostředek (§ 173 odst. (2) zákona č. 500/2004 Sb., správní řád).

  
Martin Novotný  
primátor

  
STATUTÁRNÍ MĚSTO  
OLOMOUČ (2)

  
Mgr. Svatopluk Ščudlík  
1. náměstek primátora

## Záznam o účinnosti

(§ 14 vyhlášky č. 500 o územně analytických podkladech, územně plánovací dokumentaci a způsobu evidence územně plánovací činnosti)

Správní orgán příslušný k vydání změny č. XIV/24 ÚPnSÚ Olomouc: Zastupitelstvo města Olomouce

Číslo jednací: SmOI/ 1269/2008

Datum vydání: 28.4.2008

Nabytí účinnosti: 4. 6. 2008.

Pořizovatel: Magistrát města Olomouce, odbor koncepce a rozvoje

Oprávněná osoba pořizovatele: Ing. Radek Dosoudil

Funkce: Vedoucí odboru koncepce rozvoje

Razítko:



Podpis: